

ପିଲାଙ୍କ କଥା

(କୁର)

ଦ୍ଵିତୀୟ ଭାଗ





ପିଲାଙ୍କ କଥା (କୁଇ)

ଦ୍ଵିତୀୟ ଭାଗ

ବହୁଭାଷୀ ଶିକ୍ଷଣ କାର୍ଯ୍ୟକ୍ରମ ଆଧାରରେ ପିଲା ଓ
ଶିକ୍ଷକଙ୍କ ନିମନ୍ତେ ଅତିରିକ୍ତ ପୁସ୍ତିକା

ନିର୍ଦ୍ଦେଶକ

ପ୍ରଫେସର ଅଖିଳ ବିହାରୀ ଓତା

ପ୍ରସ୍ତୁତି

କୁଇ ସଂସାଧକ ମଣ୍ଡଳୀ
ଶ୍ରୀ ସୁଶୀଳ କୁମାର ଦିଗାଲ
ଶ୍ରୀ ରଞ୍ଜିତ କୁମାର ପ୍ରଧାନ

ସଂଯୋଜନା

ଡଃ ପରମାନନ୍ଦ ପଟେଲ

ଅଳଙ୍କରଣ

ପ୍ରିୟରଞ୍ଜନ ବରାଳ

ପ୍ରକାଶକ

ଆଦିବାସୀ ଭାଷା ଓ ସଂସ୍କୃତି ଏକାଡେମୀ
ଅନୁସୂଚିତ ଜନଜାତି ଓ ଅନୁସୂଚିତ ଜାତି ଉନ୍ନୟନ ବିଭାଗ,
ଓଡ଼ିଶା ସରକାର, ଭୁବନେଶ୍ୱର

Director :

Prof. (Dr.) A.B. Ota

Prepared by :

Kui Resource Group
Sri Susil Kumar Digal
Sri Ranjita Kumar Pradhan

Co-ordinator :

Dr. Paramananda Patel

Illustration :

Priyaranjan Baral

Published by :

Academy of Tribal Languages & Culture
ST & SC Development Department,
Govt. of Odisha, Bhubaneswar

ମୁଖବନ୍ଧ

ଆମ ଓଡ଼ିଶାରେ ୬୨ ଜନଜାତି ସମ୍ପ୍ରଦାୟ ବସବାସ କରନ୍ତି । ଏମାନଙ୍କ ମଧ୍ୟରେ ୨୨ ଗୋଟି ଭାଷା ପ୍ରଚଳିତ ଥିବାର ନଜରକୁ ଆସିଛି । ପୁନଶ୍ଚ ପ୍ରତ୍ୟେକ ଜନଜାତି ଗୋଷ୍ଠୀର ଆଞ୍ଚଳିକତା ଭେଦନେଇ ଏହି ଭାଷାଗୁଡ଼ିକ ଅନେକ ଉପଭାଷା; ବୋଲି ଚିଆରି କରି ଦେଇଛି । ତେଣୁ ଏହା ବିଚାରକୁ ନେଲେ ଅନେକ ଭାଷା-ଉପଭାଷାର ସମାହାର ଏକ ବୈଚିତ୍ର ପରିବେଶ ସୃଷ୍ଟି କରେ ।

ଦ୍ଵିତୀୟତଃ, ଅନୁସୂଚିତ ଜନଜାତି ଓ ଅନୁସୂଚିତ ଜାତି ଉନ୍ନୟନ ବିଭାଗ ଦ୍ଵାରା ଯେଉଁ କେତେକ ବିଦ୍ୟାଳୟ ପରିଚାଳିତ ସେଠିକାର ଭାଷା ବ୍ୟବସ୍ଥା ବିଦ୍ୟାଳୟ ଓ ଗଣଶିକ୍ଷା ବିଭାଗର ସ୍କୁଲଠାରୁ ଭିନ୍ନ । ଏଠାରେ ପଢୁଥିବା ପିଲାମାନଙ୍କ ପାଇଁ ଆବଶ୍ୟକ ସୁବିଧା ଥିବାରୁ ବାହାର ଅଞ୍ଚଳରୁ ଓ ଭିନ୍ନ ଭିନ୍ନ ଗୋଷ୍ଠୀରୁ ପିଲାମାନେ ଆସନ୍ତି । ପ୍ରତ୍ୟେକଙ୍କ ଭାଷା-ସଂସ୍କୃତି ଅପରଠାରୁ ଭିନ୍ନ । ଏକ ଆରେକ ବୁଝିବାରେ ଅକ୍ଷମ । ପୁଣି ଏମାନେ ରାଜ୍ୟ ବ୍ୟବସ୍ଥାରେ ପାଠ ପଢ଼ନ୍ତି । ଶିକ୍ଷକ ମଧ୍ୟ ରାଜ୍ୟ ବ୍ୟବସ୍ଥା ସହ ଜଡ଼ିତ, ତେଣୁ ଏଠାରେ ପ୍ରକୃତରେ ଏକ ବହୁ ଭାଷିକ କ୍ଷେତ୍ର ପ୍ରସ୍ତୁତ ହୁଏ; ଯେଉଁଠି ଶିକ୍ଷକ ପାଇଁ ସ୍ଵତନ୍ତ୍ର ଦକ୍ଷତାର ଆବଶ୍ୟକତା ଦେଖାଦିଏ ।

ଏହି ଦକ୍ଷତା ସାଧନକୁ ପୂର୍ଣ୍ଣ କରିବା ପାଇଁ କିଛି ଶିକ୍ଷଣୀୟ ସାଧନ ପୁସ୍ତିକା ସହ ସ୍ଵତନ୍ତ୍ର ତାଲିମ୍ ବ୍ୟବସ୍ଥାର ଆବଶ୍ୟକତା ଅନୁଭୂତ ହୁଏ, ଯାହା ଭିନ୍ନ ଭିନ୍ନ ଭାଷା-ସଂସ୍କୃତିର ପିଲାମାନଙ୍କୁ ଏକତ୍ର ବାନ୍ଧିବାରେ ଓ ଶିକ୍ଷଣ ପ୍ରକ୍ରିୟାରେ ସାମିଲ କରିବାରେ ସହାୟକ ହେବ ବୋଲି ଆଶା କରାଯାଏ ।

ପଦକ୍ଷେପ ସ୍ଵରୂପ ଅନୁସୂଚିତ ଜନଜାତି ଓ ଅନୁସୂଚିତ ଜାତି ଉନ୍ନୟନ ବିଭାଗର ପ୍ରାଥମିକ ଶିକ୍ଷକମାନଙ୍କୁ ବହୁଭାଷୀ ଶିକ୍ଷଣରେ ଦକ୍ଷତା ହାସଲ ଉପରେ ଏକ ପ୍ରଶିକ୍ଷଣ କାର୍ଯ୍ୟକ୍ରମ ପ୍ରସ୍ତୁତ ସହ ପର୍ଯ୍ୟାୟ କ୍ରମେ ତାଲିମ୍ ପ୍ରଦାନ କରାଯାଉଛି । ଦ୍ଵିତୀୟତଃ, ପ୍ରଥମ, ଦ୍ଵିତୀୟ ଶ୍ରେଣୀର ପିଲାମାନଙ୍କୁ ପଢ଼ାଇବା ପାଇଁ ପାଠ୍ୟ ପୁସ୍ତିକ ଆଧାରିତ ଶବ୍ଦକୋଷ, ଯାହା ଶିକ୍ଷକଙ୍କ ନିମନ୍ତେ ଉଦ୍ଦିଷ୍ଟ ଏବଂ ତୃତୀୟତଃ ପିଲାମାନଙ୍କ ପଢ଼ିବା ପାଇଁ ତାଙ୍କ ଭାଷା, ସଂସ୍କୃତି ଓ ପରମ୍ପରା ଓ ରାଜ୍ୟ ଭାଷା ଆଧାରିତ କିଛି ମନଛୁଆଁ ଚିତ୍ରଭିତ୍ତିକ କାହାଣୀ, ଗୀତ-ପହଲିର ଅତିରିକ୍ତ ପୁସ୍ତିକା ପ୍ରସ୍ତୁତ କରାଯାଉଛି ।

ଏହା ପିଲାମାନଙ୍କୁ କେବଳ ଯେ ଆନନ୍ଦ ଦେବ ତା ନୁହେଁ, ତାଙ୍କ ସଂସ୍କୃତିର ଅନେକ ଉପାଦେୟ ବିଷୟ କିପରି ମୁଖ୍ୟ ସଂସ୍କୃତିକୁ ପ୍ରଭାବିତ କରୁଛି ତା ଉପରେ ଧାରଣା ଦେବ ।

ପ୍ରସ୍ତୁତ କୁଳ ଭାଷାର ଦ୍ଵିତୀୟ ଭାଗରେ ସମ୍ବନ୍ଧିତ କାହାଣୀ ଗୁଡ଼ିକର ସ୍ଥାନୀୟ ସଂସ୍କୃତିକ ଉପାଦାନକୁ ପ୍ରାଧାନ୍ୟ ଦିଆଯାଇଛି । ଏକ ବୃହତ୍ତର ଜନ ସମୁଦାୟର ସଂସ୍କୃତି କିପରି ପରସ୍ପରକୁ ପୁଷ୍ଟି କରନ୍ତି ଓ ନିଜର କରନ୍ତି ତାର ଏକ ଝଲକ ଏହି ପୁସ୍ତିକାରୁ ମିଳିପାରିବ ।

ଅଶୁକ ବିହାରୀ ଓତା

ଜେଡାନବା ମିଡାତାରି କେରଣ୍ଡି (ଉପକାର ସୁଝିବା କଥା)

ର କଜୋରି ନାଜୁ ତାନି ଡାଣ୍ଡିନେ ତାଡା ମିରେଞ୍ଜୁ ରାହି ଆଇମାସୁ ଏଆନି ମିଣ୍ଡା ପାଦା ଚେମା । ଚେମା ରଆଞ୍ଜୁ ନୁସୁ ନୁସୁ ତାଞ୍ଜୁ । ମିଡା କଗାଞ୍ଜୁ ଆଜା ସାନିଟା ଗସା ଡାଇ ବେଞ୍ଜା ତାସା ନାଇ ପ୍ରାସାନା ମିଡାଇ ପହି ଗିପି ମାସେ । ଚେମା ଡହନା ଜଡି ତାଜି ସାଜାନା କାଞ୍ଜାଡାଇ ମିନିଜା ଆପାଇ ମାସେଜୁ । ଇଆ ଡେହେଜି ସୁକୁ ଦୁଃଖୁ ଡାଇ ପଇ ଆଇ ମାସୁ । ରନିସି ଚେମାନ କାଟା ତାନି ରଞ୍ଜେ କଗାରି ମିନୁ ସେହେଡେ । ଏହା ମେନୁ ମେଃପା ତାଜି ଗାସେ ସାଜା ମାସାରି । ଚେମାନ ଏସେ ବେଲାମିନୁ ମ୍ରେସା ତାଜି ସାଗି ମାସେଞ୍ଜୁ ଏରେୟା ମିନୁ ମ୍ରେହେନି ଗିରା ଡାଇ ବେସ୍ତେ ଯେ ନାଜି ମ୍ରେସା କୁନା ଆଜୁ ଦେରାନୁ ଆଡେ କା ଆନୁ ନୁଡେ ହେଡାଇ । ଏସେରିବୋଲି ।



ଗୋଟିଏ ଛୋଟ ଗାଁରେ ମାଁ ଓ ପୁଅ ବାସ କରୁଥିଲେ । ସେ ପିଲାଟିର ନାମ ଚେମା । ଚେମା ସରଳ ପ୍ରକୃତିର ପୁଅ, ପୁଅଟି ଛୋଟ ହୋଇଥିଲା । ମାଁ ଜଙ୍ଗଲରୁ କାଠ ଆଣି ବିକ୍ରି କରି ପୁଅକୁ ପୋଷେ । ଚେମା ପ୍ରତିଦିନ ଯାଇ ନଦୀରେ ବନିସି ଦ୍ଵାରା ମାଛ ମାରେ । ଏହିପରି ଦୁହେଁ ସୁଖେ ଦୁଃଖେ ଚଳିଯାନ୍ତି । ଗୋଟିଏ ଦିନ ଚେମା ବନିସିରେ ଗୋଟିଏ ଚୋଟ ମାଛ ଲାଗିଲା ସେହି ମାଛ ଦେଖିବାକୁ ସୁନ୍ଦର ଦିଶୁଥିଲା । ଚେମା ମାଛକୁ ମାରିବାକୁ ଯାଉଥିଲା । ଏହି ସମୟରେ ମାଛ ମଣିଷ ସ୍ଵରରେ କହିଲା ଯେ ମୋତ ମାରନା । ମୁଁ ବଡ଼ ହେଲେ ତୁମର ଉପକାର କରିବି । ଯେତେବେଳେ ତୋତେ ଦରକାର ହେବ ସେତେବେଳେ ଏହିଠାରେ ହେ ଚିରୁଟି ବୋଲି ଡାକିବୁ ।

ଲୁଡ଼ା ଆନେ ଇସିକା ଇନ୍ନୁ ଇୟାଜି ବାଜାନା ଏ ଗିରୁଟି ଚିରୁଟି ଇଞ୍ଜାନା ଆଡେଦି । ଆଡେକା ଆନୁବାଇ । ଏ ବେଆଟି ଚେମା ଏ ମିନୁଡିନି ଜଡି ତାନି ଫିଡେଞ୍ଜୁ । ମିନି ଚେହାତାଇ ମାସେ । ଅଚେ ରିନିସି ଚେମା ଗସାତାଜି ସାଜି ମାସେ । ଏ ଡେଲି ତାନି ଲକୁ ତାକା ର କୁଲିଆ ତିନି ବେପି ସାରା ମେଡେଞ୍ଜୁ । ଚେମା ଏଲୁ ତାନି ଜେଡା ବାଡେ । ଏ ଆଞ୍ଜୁ ଲକୁରି ବେସାନାକୁ କୁଲିଆତିନି ବେପା କୁବା ଗିଡେଞ୍ଜୁ । କୁଲିଆ ଏଆନି ବେସେ ଯୋନାଇ ପାଦା ସମ୍ପାରୀ ନିଙ୍ଗେ ଏସେରି ବେଲା ଲୁଡ଼ା ଅଅନେ ଏୟା ନାଙ୍ଗେ ଆର୍ଜାମୁ । ଇନ୍ନୁ ଏସେରି ବେଲା ନାଙ୍ଗେ ଜିଉ ଇଟା ଜିତି ଇସେକା ଆନୁ ନୁଡେ ବ୍ରେପାଇ ।



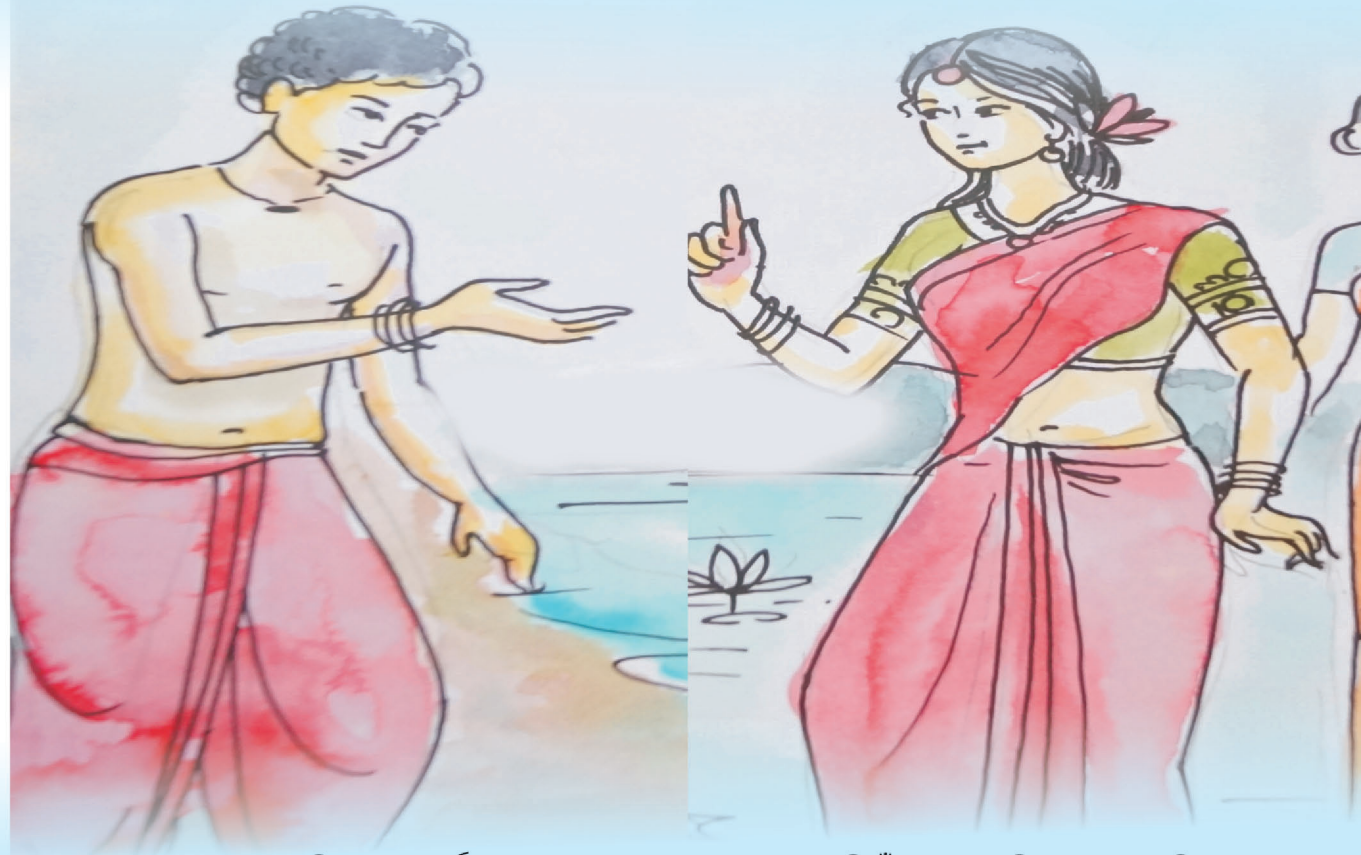
ମୁଁ ଆସିବି । ଏହା ପରେ ଚେମା ସେହି ମାଛକୁ ନଦୀରେ ଛାଡ଼ିଦେଲା । ମାଛଟି ଆନନ୍ଦରେ ପଳାଇଲା । ଆଉ ଗୋଟିଏ ଦିନ ଚେମା ଜଙ୍ଗଲକୁ ଯାଉଥିଲା । ଗୋଟିଏ ବିଲୁଆକୁ ଲୋକେ ବାଡ଼ାଉଥିବାର ଦେଖିଲା । ଚେମା ମନରେ ଦୟା ଆସିଲା ଓ ସେ ଲୋକମାନଙ୍କୁ ବୁଝାଇ ମନାକଲା ଓ ବିଲୁଆକୁ ବଞ୍ଚାଇଲା । ବିଲୁଆ କହିଲା ମୋ ନାମ ସମାରି । ଯେତେବେଳେ ଦରକାର ପଡ଼ିବ ମୋତେ ଡାକିବୁ । ତୁ ଯେତେବେଳେ ମୋ ଜୀବନ ରକ୍ଷା କରିଛୁ ତାହା ମୁଁ ତୋତେ ସୁଝିବି । ଏହପରେ ଚେମା ବଡ଼ ହେଲା । ସେ ରାଜ୍ୟରେ ଜଣେ ରାଜ କୁମାରୀ ଥିଲା । ତାହାର ନାମ ଜେମା । ତାହା ପାଖରେ ଏପରି ଦର୍ପଣଟିଏ ଥିଲା ଯେ ସେ ତ୍ରିପୁରରେ ଯେଉଁଠି ଥିଲେ ବି ଦିଶୁଥିଲା ।

ଏ ବେହଟି ଚେମା ଦେରାଞ୍ଜୁ ଆଡେଞ୍ଜୁ । ଏ ଦେଶା ତାନି ରଣ୍ଡେ ରାଜେନି ମାର ମାସୋ ଆଡିନି ପାଦା ଜେମା । ଏଆଡିନି ବାତା ରଣ୍ଡେ ଇହିଜି ତାରି ତିଟି ସାସେ ଯେ ତିନି ପୁର ତାନି ଏମ୍ବେବେ ସାଜି ତାକା ଏରି ମେପିଃ ମାସେ । ଏରି ଏ ଦେଶା ତାନି ପକ୍ତେ ଯେ ଆନୁ ଇଡିଟି ଡାଇ ମେହା ତାକା । ଏ ଆନି ଡୁଞ୍ଜି । ଏମ୍ଭାଇ ଆଇଞ୍ଜାନା ତିଟି ତାନିତମା ଅଞ୍ଜା ନେଏଇନିତାରା ତୁଉ କ୍ରାପା ଆନେ । ଇ କାତା ତାନି ଆଇଞ୍ଜା ନା ଗାମେ ରାଜେନି ମିକା ବାଜାନା ରାଜାଲିନି ପୁଣ୍ଡା ନଆଡେରୁ ଅଟେବେ ତିଟି ତାନି ପୁଣ୍ଡା ଆଡେରୁ । ଏଆରି ତୁକା କାପା ଇଆ କାତା ଡେମା ବେଞ୍ଜାନାଇ ରାଜାଲିନି ତାନୁ ମାଗିସେହୁ ବେଷୋଞ୍ଜୁ । ରାଜାଲି ଆଁ ଇସେ । ଚେମା ରିନିସି ଡେଲି ଯାଡେଞ୍ଜୁ ।



ସେ ରାଜ୍ୟରେ ପ୍ରଚାର କଲା ଯେ ଯାହାକୁ ଏହି ଦର୍ପଣରେ ଦେଖିବି ନାହିଁ ତାହାକୁ ମୁଁ ବାହାହେବି । ଯିଏ ଯିଏ ଏହି ପ୍ରସ୍ତାବରେ ସମ୍ମତ ହୋଇ ଦର୍ପଣରେ ଦେଖାଯିବେ ତାହାର ମୁଣ୍ଡ କଟାହେବ । ବହୁତ ରାଜକୁମାର ଆସି ରାଜକୁମାରୀକୁ ପ୍ରସ୍ତାବ ଦେଲେ । ସେମାନେ ଲୁଚିଲେ । କିନ୍ତୁ ରାଜକୁମାରୀର ଦର୍ପଣରେ କେହି ଲୁଚି ପାରିଲେ ନାହିଁ । ସେମାନଙ୍କୁ ରାଜକୁମାରୀ ପ୍ରାଣ ଦଣ୍ଡ ଦେଲା । ଏହା ଚେମା ଶୁଣି ରାଜକୁମାରୀକୁ ନିଜେ ପ୍ରସ୍ତାବ ଦେଲା । ରାଜକୁମାରୀ ରାଜି ହେଲା । ଚେମା ଦୁଇ ଦିନ ସମୟ ମାଗିଲା । ଏହା ପରେ ଚେମା ଯାଇ ନଦୀ କୂଳରେ ପହଞ୍ଚିଲା, ଓ ସେହି ମାଛକୁ ଚିରୁଟି ବୋଲି ଡାକିଲା ଓ ବିରାଟ ମାଛ ଆସି ପହଞ୍ଚିଲା ।

ଏ ବେଅଟି ଚେମା ଗସା ତାଜି ସାଜାନା ଏ ମିନୁ ତିନି ଡିରୁଟି ଡିରୁଟି ଇଞ୍ଜୋନା ଆଡେଞ୍ଜୁ । ଏ ଡେଲି ତାନି ରଞ୍ଜେ ଦେରାଡି ମିନୁ ବାଡେ ଏଜା ବେଲେ ବେସାସି କାତାଡାଲ ଏପ୍ପା ତିଜି ବେଞ୍ଜେଞ୍ଜୁ । ମିନୁ ଇସେ । ମିନୁ ରିନିସି ବେଅଟି ଚୁଟୁ ତାନି ଅଡସ୍ନା ଇଡିଡେ । ରିନିସି ବେଅଟି ରାଜାଳି ଡିଟିଡାଲ ବେଞ୍ଜ ତମାଲ ଦାଃଡେ । ଏମେବେ ଚେମାଲ ପାନାଡେ । ଅଚେଅରେ ରେଜମା ମେଃଡେୟେ ମିନୁ ଚୁଟୁଲାଲ କାଳି କାଳି ଗିଆନାଲ ଆନାରି ସିକୁ ତ ସିନିମାନେ । ଏରି ଏଲୁଗିଡେ ଏମ ଏରି ନାକା ଚେମା ତାରି ତୁଗା । ଏ ବେଅ; ଚେମାଲ ଆଡେ । ଏଆନି ବେଃଞ୍ଜେ ଯେ ଇନୁ ମିନୁ ତାନି ମାଗା ମାସି । ନିୟା ଭୁଉ କ୍ରାପା ଆଡେ କେମା ରିହେ ମାର୍ଗା ସେଲୁ ବଞ୍ଜେଞ୍ଜୁ ।



ଚେମା ମାଛକୁ କହିଲା ତୋର ସର୍ତ୍ତ ଅନୁଯାଇ ମୋତେ ସାହାଯ୍ୟକର । ମାଛଟି ହଁ କଲା । ମାଛଟି ଚେମାକୁ ଦୁଇ ଦିନ ପେଟ ଭିତରେ ଲୁଚାଇ ରଖିଲା । ରାଜ କୁମାରୀ ଦର୍ପଣ ସବୁ ଆଡେ ଖୋଜିଲା କିନ୍ତୁ କୁଆଡେ ବି ଚେମାକୁ ପାଇଲା ନାହିଁ । କିନ୍ତୁ ଜେମା ଦେଖିଲା ମାଛ ଭିତରେ ଗୋଟିଏ କଳା ଦାଗ ଦିଶୁଛି । ସେ ଭାବି ଦେଲା ଯେ ସେ ହିଁ ଚେମା । ତା ପରେ ସେ ଚେମାକୁ ଡାକିଲା ଓ କହିଲା ତୁ ମାଛ ପେଟ ଭିତରେ ଲୁଚିଥିଲୁ । ତେଣୁ ମୁଣ୍ଡ କାଟ କରାହେବ । ଚେମା ଦ୍ଵିତୀୟ ଥର ଲୁଚିବା ପାଇଁ କହିଲା । ୩ ଦିନ ସମୟ ମାଗିଲା ସେ ସମୟ ଦେଲା । ଏହା ପରେ ଚେମା ସେହି ଜଙ୍ଗଲକୁ ଯାଇ ସେହି ବିଲୁଆକୁ ସମାରି, ସମାରି ବୋଲି ଡାକିଲା । ସେଠାରେ ବିଲୁଆ ପହଞ୍ଚିଲା ।

ତିନିଦିନା ଡେଲି ଯାତେଞ୍ଜୁ । ଏଥ ବେଅଟି ଚେମା ଗସା ତାଜି ସାଜାନା ଏ କୁଲିଆ ତିନି ମାମାରି ସମାରି ଇଞ୍ଜୋନା ଆତେଞ୍ଜୁ । କୁଲିଆ ନାଇ ବାନି ଚୁକୁନା ଇୟା ରାହି ଅଜା ଦୁସୁ ଇଞ୍ଜାନା ବେସାନା ସାସେ । ରାଜାଲିନି ରାହି ଅସି ବାହା ତାଜି ଝୁ କୁନୁ କୁଲିଆ ଗାଡା କାଚେ । ତିନି ଦିନା ବେଅଟି କୁଲିଆ ବାଜାନା ଚେମାଇ ବେସ୍ତେ ମେଇ ଗାରା ତାନି ସଲବା ତିଜି । ରାଜାଲି ତାଡା ତିଟି ଜାଇ ଦାଃତେ ଆଡେ କାବେ ଏମେବେ ମାନାତେ । ଏବେଅଟି ରେଜମା ଚେମାଇ କୁଲିଆ ଚେମା ରାଜାଲିନି କାଚେ ନେଡେ ଗାରା ଡାଇ ସୁହାଃନା ସୋ ଆତେଞ୍ଜୁ ଏସାଡାର ରେଜାମାନି କାତାଡାର ଚେମାଇ ଡାଞ୍ଜାନା ରାହି ଆତୁ । ଏସି ବାଗା କାତାମାନେ ଯେ ରଥାନି ଜେ ଡାଶିଅଅ ସାକା ଅତେଲିତାନି ଆତେ କାବେ ଏଆଞ୍ଜୁ ଜୋଡା ପାନେଞ୍ଜୁ ।



ତା ପରେ ତାର ଦୁଃଖ ଜଣାଇଲା । ବିଲୁଆ କହିଲା ଯେ ମୁଁ ଆସିବା ପର୍ଯ୍ୟନ୍ତ ସେହିଠାରେ ରହିଥା । ଏହା ପରେ ବିଲୁଆ ଗାତ ଖୋଳିଲା । ଯେଉଁଠାରେ ରାଜକୁମାରୀ ରହୁଥିଲା । ସେହିଯାଏଁ ଗାତ ଖୋଳିଲା । ତିନିଦିନ ପରେ ବିଲୁଆ ଆସି ଚେମାକୁ କହିଲା ଏହି ଗାତ ଭିତରେ ପଶିବାପାଇଁ । ରାଜକୁମାରୀ ତା ପରେ ଦର୍ପଣରେ ଖୋଜିଲା କିନ୍ତୁ ପାଇଲା ନାହିଁ । ଏହାପରେ ଜେମା ଚେମାକୁ ଡାକିଲା । ଯେମିତି ଚେମା ତାର ଡାକ ଶୁଣିଛି ସେମିତି ଖଚତଲୁ ବାହାରି ଆସିଲା । ଜେମା ତାର ସର୍ତ୍ତ ଅନୁଯାଇ ଚେମାକୁ ବାହାହେଲା ଓ ଜୀବନଯାପନ କଲା । କଥାରେ ଅଛି ଜଣକୁ ଉପକାର କରିଥିଲେ ଅସମୟରେ ସେ ତାର ଉପକାର ପାଇବ ।

କା ହେତାରି ତାଞ୍ଜା କାଣ୍ଡା (ପୂର୍ବ କାଳର ବାହାଘର)

ପୂର୍ବାବୁଢ଼ିନି ବେନ୍ଦା ଆତେକା ବେଲେନେ ଜାନୁତାନାନି ଦିଗୁଲେଏନି ପାଣ୍ଡିତେରୁ ଏଆଞ୍ଜୁ ପାଣ୍ଡାମାସି ଲକୁତାଆ କାତା ବୁଢ଼ିନି ତାଞ୍ଜିରିକେ କାତାବାଉଁ ଆତେଞ୍ଜୁ । ଏଆରୁ ବେଷ୍ଟେରୁ ଆପ ବାପା କାଞ୍ଜୁବା ବୁଢ଼ିନିକେ ମେଃପା ମେଃପି ଆପାକାଇ । ତାଇ ମନ ଆତେକା ଆମୁ ବୁଢ଼ିନି ପାଣ୍ଡା ତିଙ୍ଗି ମାଟ୍ଟି ମାନାମୁ । ଏୟାତାଇ ସାଜାମାସି ଦିଗୁଲା ତ୍ରାପେକି ବ୍ଢେତେଞ୍ଜୁ । ଇ ଗୁଲେ ତାରା କାତା ଆପ ତାଞ୍ଜିରିଇ ବେଷ୍ଟେଞ୍ଜୁ । ଏୟାତାଇ ଅଟେ ରଆନିଇ ଆହାନଇ ବୁଢ଼ି ସାଣ୍ଡକି ସାସେରୁ । ବୁଢ଼ି ଆପ ମେଃପା ମେଃପି ଆଜାନାଇ ମନ ଆତାମୁ ଇଞ୍ଜାନା ମୁଦିଙ୍ଗା ମାଝା ମାଝି ଆତୁ । ଏବେ ଅଟିଆପତାଞ୍ଜିରୁ ନାଜୁ ତାକାରି ଆହାନାଇ ବୁଢ଼ି ସାଣ୍ଡକି ସାସେରୁ । ସିଟି କାଲୁ ସିତେରୁ । ଗାଟିକାତା ବୁଢ଼ିନି ତାଞ୍ଜିରୁ ପୁଞ୍ଜେରୁ ।



ପୂର୍ବେ ବୋହୁ ପିଲା ଦେଖାଦେଖି ସମୟରେ ପ୍ରଥମେ ହରିଜନ ଲୋକ ବା ଦିଗାଳ ଲୋକଙ୍କୁ ପଠାହେଉଥିଲା । ସେ ପଠାଇଥିବା ଲୋକଟି ବୋହୁ ପିଲାର ବାପା ମାଙ୍କ ସାଙ୍ଗେ କଥାବାଉଁା ହେଉଥିଲେ । ସେମାନେ କହୁଥିଲେ ଯେ ବର ପୁଅଟି ଆମୁ ଝିଅ ସଙ୍ଗରେ ଦେଖା ଦେଖୁ ହୁଅନ୍ତୁ । ସେମାନେ ଇଚ୍ଛାକଲେ ଆମ୍ଭେମାନେ ବୋହୁ ପିଲାକୁ ଦେବାପାଇଁ ରାଜି ଅଛୁ । ତା ପରେ ଯାଇଥିବା ଦିଗାଳ ଲୋକଟି ସ୍ଵ ଗ୍ରାମକୁ ଫେରୁଥିଲା । ଏ ସମସ୍ତ କଥା ପୁଅର ବାପାମା'ଙ୍କୁ କହୁଥିଲେ । ତା ପରେ ପୁନର୍ବାର ଜଣଙ୍କୁ ଧରି ବୋହୁ ଘରକୁ ଗଲେ । ବୋହୁ ଏବଂ ପୁଅ ଦେଖାଦେଖି ହୋଇ ଆମ୍ଭେ ଦୁହେଁ ଇଚ୍ଛା କଲୁ ବୋଲି ମୁଦି ଗୁଡ଼ିକ ବଦଳାଇଲେ । ତା ପରେ ବରର ବାପା ଗ୍ରାମର ଲୋକମାନଙ୍କୁ ଧରି କନ୍ୟା ଘରକୁ ଗଲେ । ସେଠାରେ ସିଟି ମଦ ଦେଲେ । ଗଣ୍ଡି ଦେବା ବିଷୟରେ କନ୍ୟାର ବାପା ସ୍ଥିରକଲେ ।

ଏୟାଡ଼ାଇ ଦେରୁ ସେତି ଆତେକା ପାଗା ସିବା ତାଜି ବୁଡିନି ତାଞ୍ଜିରୁ ଏଲୁ ଗିତେରୁ । ପାଗାଡେଲି ତାନି ପ୍ରାଜାମୁଗିଜା, କାଜା ମୁଗିଜା ଅଟେ କରୁ ବାଜା ମୁଗିଜା ରାହାତାନି ଇଟାଆତେ । ଆପଣତାଞ୍ଜିରୁ ଅଟେ ନାକୁ ଗୁଡାତାକା ସଜୁ, ମହେରି ଅଟେ ଡଲାଜା ଏୟି ଏୟି ଆହାନା ସାସେରୁ । ବୁଡିନି ପାଜାଟି ବେଏ, ସାଜୁ, ମହେରି, ଅଟେ ଡଲାଜା ବାଃପା ଆଇସେ । ରିଇ ବେଞ୍ଜାଟି ତାକା ରେହାଡ଼ାଇ ଡଲା ଉବ୍‌ଗା ଗିଇପିଇ ଏଡୁସେରୁ । ଏସେଦିନା ଚାହି ଆଜାନାଇ ବଜି ତିଞ୍ଜିସେରୁ । ବଜି ତାନି ଏଡେଲି ତାନି ବାରି କରକା କାଡୁନାଜା ଉଜା ଗିପିସେରୁ । ବେଇତି ବିଲୁଡି ଆପରୁ ବେଞ୍ଜାଟି ଲକୁ ତାକା ତ୍ରାପେକି କ୍ଵେପି ସେରୁ ।



ତା ପରେ ବଡ଼ ଧରଣର ବିବାହ ହେବ, ତାହା ହେଲେ ଛେଳି କିମ୍ବା ଘୁଷୁରୀ ଦେବାପାଇଁ କନ୍ୟା ବାପା ଆଲୋଚନା କରିବେ । ଏହି ସମୟରେ ଚାଉଳ, କାନ୍ଥୁଲ ତାଲି ମୁଗି ଏବଂ ଗୁଡା ମୁଗି ଯାକ ଦାଣ୍ଡରେ ରଖାଯିବ । ବର ଗ୍ରାମର ଲୋକମାନେ ଚାଙ୍ଗୁ, ମହୁରୀ ବାଦ୍ୟ ଧରି ନାଚକରି ଯିବେ । କନ୍ୟା ଆଡୁ ମଧ୍ୟ ସେହିପରି ଚାଙ୍ଗୁ ବାଦ୍ୟ ଯାଉଥିଲା । ଦୁଇ ଦଳ ମଧ୍ୟରେ ପାରିବା ପଣିଆରେ ନାଚୁଥିଲେ । ସେହିଦିନ ସେମାନେ ରହିଯାଇ ତହିଁଆର ଦିନ ଭୋଜି ଖାଇଲେ । ଭୋଜି ସମୟରେ କେବଳ ପୁଅଯାକ ମାଂସ କରୁଥିଲେ । ତହିଁଆର ଦିନରେ ସନ୍ଧ୍ୟାସମୟରେ ବର ଲୋକ ନିଜ ନିଜ ଘରକୁ ଫେରି ଯାଉଥିଲେ ।

ବୁଢ଼ିନି ତାଞ୍ଜିରୁ ରାହା ତାନି ଇଟା ଆଜାସି ମୁଗିଜା ଡେଃକି ଡେଃକି ସାଜୁ, ମହେରି, ଓଲାଜା ଆହାନଇ ଏସି ଏସି ଆପରୁ ନାଜୁ ତାଜି ସାସେରୁ । ଏସିଦିନା ଏରେୟା ବେଏ ମୁଗିଜା ସର୍ପି ଗିଆନାଇ ବେକ୍ତେରୁ । ଗାଟି ଏସେକା ଏସ୍ତାଦେରୁ ବୁଢ଼ିନି ଆଦେରୁ । ଏ ଡେଲି ତାନି ଗାଟିଇ ସେକା କର୍କା ରୀଇ ସେରୁ ଡିଗାଲାକା ସାରି ବାରି ଏଜା ରୂପା ଟାକାଜା ସାରିଶହଇଡେଃଜି ଗାଟି ଗୁଲେ ତାରା ଏସ୍ତାତାକା ବୁଢ଼ିନି ଆଦେରୁ । ଆପରୁ ବେଞ୍ଜାଟି ତାକା ସାଜୁ, ମହେରି ଅଟେ ଓଲାଜା ଆହାନଇ ବୁଢ଼ିନି ଅତା ସାସେରୁ । ବିଡିନିଇ ଅତାତାବା ଗଡା ଗିଆନାଇ ଅତାତେରୁ । ଏ ବେଇତି ବୁଢ଼ିନି ତାଞ୍ଜିରୁ ଦବ, ସିଣ୍ଡାଦାବା ଅଟେ ଆନାରା ସିବାମାନେ ଏରାଗୁଲେ ଅଅ ଜିତେରୁ । ଇଡେଃଜି ବାହେତାରି ତାଞ୍ଜାକାଣ୍ଡା ମାସେ ।



କନ୍ୟାର ବାପା ଦାଣ୍ଡରେ ରଖାଯାଇଥିବା ବାଦ୍ୟ ଧରି ନାଚି ନାଚି ବରର ଗ୍ରାମକୁ ଯିବେ । ସେହିଦିନ ସେଠାରେ ବି ଛୋଟ ଛୋଟ ଡାଲାଗୁଡ଼ିକ ସମର୍ପଣ କରି ଫେରିଯିବେ । ଗଣ୍ଡି ଯେତେବେଳେ ପଢ଼ିବ, ସେତେବେଳେ ଝିଅକୁ ନେଉ । ସେହି ସମୟରେ ଗଣ୍ଡି କହିଲେ ଯୋଡ଼ ଦୁଇହଳ, ପିତଳ ମାଠିଆ ଚାରିପଟ ଏବଂ ରୂପା ଟଙ୍କା ଚାରିଶହ ଏହି ପରି ଗଣ୍ଡି ସବୁତକ ଦେଲେ ଝିଅକୁ ନେଇଯିବ । ବରପାଟିରୁ ଟାଙ୍ଗୁ, ମହୁରୀ ଓ ବାଦ୍ୟ ଧରି ନାଚିକରି ବୋହୂକୁ ଆଣିବା ପାଇଁଯିବ । ବୋହୂ ପିଲାକୁ ଆଣିଲା ସମୟରେ ତାଙ୍କୁ କାନ୍ଧରେ ବସାଇ ବା ଘୋଡ଼ାକରି ଆଣିବେ । ତହିଁଆର ଦିନ କନ୍ୟାର ବାପାମାନେ ଦରବ, ଲୁଗାପଟା ବିଭିନ୍ନ ଜିନିଷ ଗୁଡ଼ିକ ନେଉଥିଲେ । ଏହିପରି ପୂର୍ବର ବିବାହ ହେଉଥିଲା ।

ବାଟତାଇ ଦେରାଡ଼ି ବିହେନି (ଅଷ୍ଟାଠୁ ବଡ଼ ଶସ୍ୟ)

ଗାମେ ବାସାରି ବେଳେ ର ରାଇଜତାକା ମିଡାକା କାହାଇ ମାସେରୁ । ଏ ତେଲିତା ମିଡାକା ରାଷ୍ଟୋ ବିହେନି ପାଟେରୁ ଏଷ୍ଟାରି କି ବାଟତାଇ ଦେରାଡ଼ି ଆଦାସେ । ଏରା ପାହେରିତାଇ ସାଜିମାସି ଲକୁ ତାକା ଅଆନାଇ ରାଜାଇ ପ୍ରାତେରୁ । ରାଜା ଏଆ ମେହାନା ଆଦାଜି ଆତେଷ୍ଟୁ ଏ ରାଇଜତାନି ମାନି ଗୁଲେ ପଣ୍ଡିତଜାନି ଆର୍ପା ପାଣ୍ଡିତେଷ୍ଟୁ ଏଜା ବେସେଷ୍ଟୁ “ଇ ବିହେନି ଏମୁବାନି ଏଜା ଏସେକା ତାସା ଗିବା ଆଇସେ” । ଇ କାତା ପଣ୍ଡିତଜା ଗୁଲେ ବହିଜା ଏକ୍ସାନାତେଏ ପୁନାତେରୁ ଏଜା ଆନାସିକି ବେସ୍ପା ମୁଆତେରୁ । ଏସିବାଗା ଇ ରାଇଜତାନି ମାନି ତାସାଗାଟି ବୁଡାଗାଟାରି ଆର୍ପା ପାଣ୍ଡିତେଷ୍ଟୁ ।



ବହୁତ ବର୍ଷ ତଳର କଥା । ଗୋଟିଏ ରାଜ୍ୟର ପିଲାମାନେ ଖେଳୁଥିଲେ । ସେ ସମୟରେ ପିଲାମାନେ ଗୋଟିଏ ଶସ୍ୟ ପାଇଲେ ଯାହା କି, ଅଷ୍ଟାଠୁ ବଡ଼ଥିଲା । ତାହା ବାଟରେ ଯାଉଥିବା ଲୋକମାନେ ନେଇ ରାଜାଙ୍କୁ ବିକିଲେ । ରାଜା ଏହା ଦେଖି ଆଶ୍ଚର୍ଯ୍ୟ ହେଲେ ଏବଂ ରାଜ୍ୟରେ ଥିବା ସମସ୍ତ ପଣ୍ଡିତମାନଙ୍କୁ ଡକାଇ ପଠାଇଲେ । ଏହି ଶସ୍ୟ କେଉଁଠାରେ ଓ କେବେ ଚାଷ କରାଯାଉଥିଲା । ଏ ବିଷୟ ପଣ୍ଡିତମାନେ ସମସ୍ତ ବହି ଖୋଜି ମଧ୍ୟ ଉତ୍ତର ଦେଇ ପାରିଲେ ନାହିଁ । ସେଥିପାଇଁ ଏ ରାଜ୍ୟରେ ଥିବା ଚାଷୀ ବୁଢ଼ାମାନଙ୍କୁ ଡକାଇ ପଠାଇଲେ ।

ଅଲିଆଗାଟାକା ଗାମେ ବୁଡାଗାଟାରି ଆର୍ପା ପାଣ୍ଡିତେଞ୍ଜୁ । ଅଲିଆଗାଟାକା ଗାମେ ବୁଡା ଆଜାମାସି ବୁଡାଇ ଅତାତେରୁ । ଇ ବୁଡାଇ ରାଜା ବେସେଞ୍ଜୁ । ଏଜା ବୁଡା ଇ କାତା ପୁନେନୁ ଇଞ୍ଜି ବେସେଞ୍ଜୁ । ଆନୁ ଇରା ବିହେବି ଏସେକା ବେଏ ମେହା ସିତାତେନୁ । ଆଗ ବାତି ବୁଡା ଜଡେକା ତୁଡାଜା ଆହାନାଇ, ତୁକୁଲି ଆଜାନା ବାତେଞ୍ଜୁ । ଏଆନିତାଇ ପାଟ୍ଟାକା ସିତାତୁ କି କାନଜାକଏ ମେଃପି ସିତାତେଞ୍ଜୁ । ଇ ବେଅଟି ରାଜା ଇ ବୁଡା ତାଞ୍ଜିଇ ଆର୍ପା ପାଣ୍ଡିତେଞ୍ଜୁ । ରେହେ ବାତି ବୁଡା ରଣ୍ଡା ତୁଡା ଆହାନାଇ ବାତେଞ୍ଜୁ । ଇଆଞ୍ଜୁ କାନଜା ମେଃପି ସେଞ୍ଜୁ ।



ଚାକରମାନେ ବହୁତ ବୟସ ହୋଇ ଥିବା ଜଣେ ବୁଢ଼ାକୁ ନେଇ ଆସିଲେ । ଏ ବିଷୟ ରାଜା ପଚାରିବାରୁ ବୁଢ଼ା ଜାଣିବି ନାହିଁ ବୋଲି କହିଲେ । ମୁଁ ଏ ଶୟ୍ୟ କେବେ ବି ଦେଖି ନଥିଲି । ପ୍ରଥମ ବୁଢ଼ା ଆସିଲାବେଳେ ଦୁଇଟି ବାଡ଼ି ଧରି ନଇଁ ନଇଁ ଆସିଲେ । ପାଟିରେ ଦାନ୍ତ ନଥିଲା କି ଆଖିକୁ ଦେଖା ଯାଉ ନଥିଲା । ତାପରେ ରାଜା ବୁଢ଼ାର ବାପାଙ୍କୁ ଡକାଇଲେ । ଦ୍ଵିତୀୟ ବୁଢ଼ା ଗୋଟିଏ ବାଡ଼ି ଧରି ଆସିଲେ । ଆଖି ଦେଖାଯାଉଥିଲା ।

ରାଜା ଇଆନି ବିହେନି ଇଜିଜିତାରି ଏମେ ଅଚେ ଏସେକା ତାସା ଗିବା ଆଇସେ ଇଞ୍ଜି ବେସେଞ୍ଜୁ । କିନ୍ତୁ ବୁଡା ଇସେଞ୍ଜୁ ଇ ବିହେନି ଆନୁ ମେହାସେଏ କିନ୍ତୁ ଏମେ ଅଚେ ଏସେକା ତାସା ଗିବା ଆଇସେ ପୁନା ସିଡେନୁ । ଇରା ବେ-ଜାନା ଦ୍ଵିତୀୟ ବୁଡା ତାଞ୍ଜିଇ ରାଜା ଆର୍ପା ପାଣ୍ଡିତେଞ୍ଜୁ । ଶେଷତାନି ତୃତୀୟ ବୁଡା ଆବା ବାଡେଞ୍ଜୁ । ଏଆଞ୍ଜୁ ରଷ୍ଟାବେଏ ଢୁଡା ଆହାତାଇ ବାଡେଞ୍ଜୁ । ନେକାତାଇ କାନଙ୍ଗା ମେଃପିସେଞ୍ଜୁ ଅଚେ ତାଟାବଲ ବେଏ ମାସେ । ରାଜା ଇଆନି ଏ ତାସା ଏସ୍ତାବାନି ଅଚେ ଏସେକା ଆଇ ମାସେ ଇଞ୍ଜି ବେସେଞ୍ଜୁ ।



ପ୍ରଥମ ବୁଡାଠାରୁ ସବଳଥିଲା । ରାଜା ତାଙ୍କୁ ପଚାରିଲେ ଏ ପ୍ରକାର ଶସ୍ୟ କେବେ ଓ କେଉଁଠାରେ ଚାଷ କରାଯାଉଥିଲା । ବୁଡା ଏହା ଶୁଣି କହିଲା ମୁଁ ଏ ଶସ୍ୟ ଅବଶ୍ୟ ଦେଖୁଥିଲି କିନ୍ତୁ କେବେ ଓ କେଉଁଠି ଚାଷ ହେଉଥିଲା ଜାଣିନାହିଁ । ଏହା ଶୁଣି ରାଜା ଦ୍ଵିତୀୟ ବୁଡାର ବାପାଙ୍କୁ ଡକାଇ ପଠାଇଲେ । ଶେଷରେ ତୃତୀୟ ବୁଡା ଆସିଲେ । ସେ ବାଡି ଧରି ନଥିଲେ । ଭଲ ଭାବରେ ଆଖିରେ ଦେଖୁଥିଲେ । ସୁସ୍ଥ ସବଳ ଥିଲେ । ବୁଡାକୁ ରାଜା ପଚାରିଲେ ଏହା କେଉଁଠାରେ ଓ କେବେ ଚାଷ କରାଯାଉଥିଲା ।

ଇ ବୁଡ଼ା ବେଷ୍ଟେଞ୍ଜୁ ଯେ ଇ ତାସା ମାଇ ତେଲିତାନି ତାସା ଗିପିସାମୁ ଏଙ୍ଗା ନେଗାତାଇ ଆଇସେ । ପେନୁ ସିଆଞ୍ଜାନି ଟାତାତାନି ଆମୁ ତାସା ଗିପିସାମୁ । ଇରା ବେଞ୍ଜାନା ରାଜା ଇସେଞ୍ଜୁ ଆନାଡିକି ଇତାସା ଏ ତେଲିତାନି ଆଇସେ ଏଙ୍ଗା ଗାମେ ଦେରାଡି ଆଇସେ । ବୁଡ଼ା ବେଷ୍ଟେଞ୍ଜୁ ଆମୁ ପେନୁ ସିଆଞ୍ଜାନି ଟାତାତାନି ତାସାଗିପସାମୁ । ଇରି ଟାତା ନାନ୍ଦେ ଏରି ଏଆନିତାରି ଇହିଙ୍ଗି ଏଲୁ ସିତାତେ । ତାଇ ଏଲ ସିତାତେ । ବିହେନି ପ୍ରାପା ପାପ ଇଞ୍ଜିଏଲୁଗିପି ସାମୁ ଏ ତେଲିତା ତାକୁଏଙ୍ଗା ବେଏ ସିତାତ । ମାଇ ମାଦେ ସତ ମାସେ । ଏଆକି ଇ ତାସା ଗାମେ ଆଟେ ଦେରାଡି ଦେରାଡି ଆଇସେ ।



ବୁଡ଼ କହିଲା ଯେ ଏହି ଆମ ସମୟରେ ଚାଷ କରୁଥିଲୁ ଓ ଭଲରେ ହେଉଥିଲା । ଏହା ଶୁଣି ରାଜା ପଚାରିଲେ—କାହିଁକି ଏହି ଚାଷ ସେତେବେଳେ ଭଲ ହେଉଥିଲା ଓ ବଡ଼ ହେଉଥିଲା । ଆମେ ସେତେବେଳେ ପ୍ରଭୁଙ୍କ ଆଶୀର୍ବାଦିତ ଭୂମିରେ ଚାଷକରୁଥିଲୁ । ଏହି ଜମି ମୋର ତାହା ତାର ଏମିତି ମନୋଭାବ ନଥିଲା । ଶସ୍ୟ ବିକିବା ପାପ ବୋଲି ବିଚାରକରୁଥିଲୁ । ଟଙ୍କା ପଇସା ମଧ୍ୟ ନଥିଲା । ଆମ ମଧ୍ୟରେ ସତ ଥିଲା । ତେଣୁ ଏହି ଶସ୍ୟ ଭଲ ଏବଂ ବଡ଼ ବଡ଼ ହେଉଥିଲା ।

ଅଟେ ରାଜା ବେସେଞ୍ଜୁ- ନି ନାତି ବୁଢ଼ା ଆନାଡ଼ିକି ଜଡେକା ବୁଢ଼ାଜୀ ଆହାନା ବାତେଞ୍ଜୁ ଏଜୀ କାନଜାବେଏ ଗେଫପି ସିତାତେଞ୍ଜୁ କି ପାଟକାବେଏ ସିତା । ଅଟେ ନି ପ୍ରିହେଞ୍ଜୁ ରଣ୍ଡା ଡୁଡ଼ା ଆହାନାବାତେଞ୍ଜୁ ଏଜୀ ନିବାହାତାଲ ଏଆନିତାରି ବଲତାଟା ସିତାତେ । ଇରାବେଞ୍ଜାନା ବୁଢ଼ା ଇସେଞ୍ଜୁ ମାଲତେଲିତାନି ମାଲମାଜେ ସତକାତା ମାସେ । ତଇପୁନା ସିତାତାମୁ । ଏଜୀ ତାଟା ବଲମାଞ୍ଜାନେ । ପେନୁତାରା ବାଗିଆହାନାଲ ନିସାଇ ସାମୁ । ଇବେଲିକୁତାକା ଗାମେତାତା ମନଭାଇତଇପାହେରିତାକାଇନେରୁ । ଏଆକିଇତେଃଜି ବଲତାଟାକଗାଇମାନେ । ଦୁର୍ବଳ ଆଇନେରୁ ।



ପୁଣି ରାଜା ପଚାରିଲେ- ତୁମାର ନାତି ବୁଢ଼ା କାହିଁକି ଦୁଇଟି ବାଡ଼ି ସାହାଯ୍ୟରେ ଆସିଲେ ଓ ଆଖୁକି ବି ଦେଖାଯାଉନଥିଲା କି ଦାନ୍ତ ବି ନଥିଲା । ଆଉ ତୁମର ପୁଅ ଗୋଟିଏ ବାଡ଼ି ଧରି ଆସିଲେ ଓ ତୁମଠାରୁ ତାଙ୍କର ବଳ ସେତେ ନଥିଲା । ଏହାଶୁଣି ବୁଢ଼ା କହିଲା ଆମ ସମୟରେ ଆମ ଭିତରେ ସତକଥା ଥିଲା । ପାପ ଜାଣି ନଥିଲୁ । ପ୍ରଭୁଙ୍କର ପ୍ରେରଣା ଅନୁଯାୟୀ ବଞ୍ଚୁଥିଲୁ । ବର୍ତ୍ତମାନର ଲୋକମାନେ ନିଜ ଇଚ୍ଛାରେ ଖରାପ ପଥରେ ଚାଲୁଛନ୍ତି । ସେଥିପାଇଁ ଏପରି ବଳ ରହୁନାହିଁ । ଦୁର୍ବଳ ହେଉଛନ୍ତି ।

ଗଢ଼ିଶାଳା ମାନେଘାଟି (ଗଢ଼ିଶାଳା ଘାଟି)

କନ୍ଧମାନ ଜିଲ୍ଲା ଘୁ.ଉଦୟଗିରି ଡାକ ରାଇକାନଡ଼ ପାହେରିଆ ଗଢ଼ିଶାଳା ମାନେଘାଟିତାରି ପୂର୍ବାକାତା ଗାମେଏ ବାସାରିବେଲେଏ ଇ ଘାଟି ବାରି କାତା ସେଲୁ ରନ୍ତଡ଼େ ଶଶାରି ତାକା ମାହେରି ମାସେ । ଲକୁ ତାକାନ ଇପାହେରିଆ ସାଲବା ବାବା ଗିପିସେରୁ । ଗାମେଏ ବାସାରିବେଲେ ଇ ଘାଟିତାନି ରଣ୍ଡେ ଦେରାଡ଼ି ଅଇରାଜା ସାସୁ ମାସେ । ଇ ପାହେରି ଡାକ ଏସ୍ତିଲକୁ ସାସେ କାବେଏ ଇରି ସାସୁ ଏ ଲକୁରିଇ ଗୁଃପାଈ ମାସେ । ଏସିବାଗା ଲକୁଇ ପାହେରି ଡାକ ସାଲବାବାବା ଗିବାସେଲୁ ଗାମେଏ ଆସକି ସେରୁ ।



କନ୍ଧମାନ ଜିଲ୍ଲାର ଘୁ.ଉଦୟଗିରିଠାରୁ ରାଇକିଆ ରାସ୍ତାରେ ଥିବା ଗଢ଼ିଶାଳା ଘାଟି ସମ୍ଭବରେ ପ୍ରଚଳିତ ଏକ ଲୋକଗଣ । ବହୁତ ବର୍ଷ ପୂର୍ବେ ଏହି ଘାଟିଟି ଘଣ୍ଟ ଜଙ୍ଗଲରେ ପରିପୂର୍ଣ୍ଣଥିଲା । କେବଳ ସଂକୀର୍ଣ୍ଣ ଚଳାପଥଟିଏ ଥିଲା । ଲୋକେ ସେହି ପଥରେ ଯିବା ଆସିବା କରୁଥିଲେ । ସେତେବେଳେ ଗୋଟିଏ ଅହିରାଜ ସର୍ପ ସେହି ଘାଟିରେ ରହୁଥିଲା ଏବଂ ସେହି ଘାଟିରେ ଯାଉଥିବା ବାଟୋଇମାନଙ୍କୁ ଗିଳି ଦେଉଥିଲା । ତେଣୁ ଲୋକେ ସେହି ରାସ୍ତାରେ ଯିବାକୁ ଭୟ କରୁଥିଲେ ।

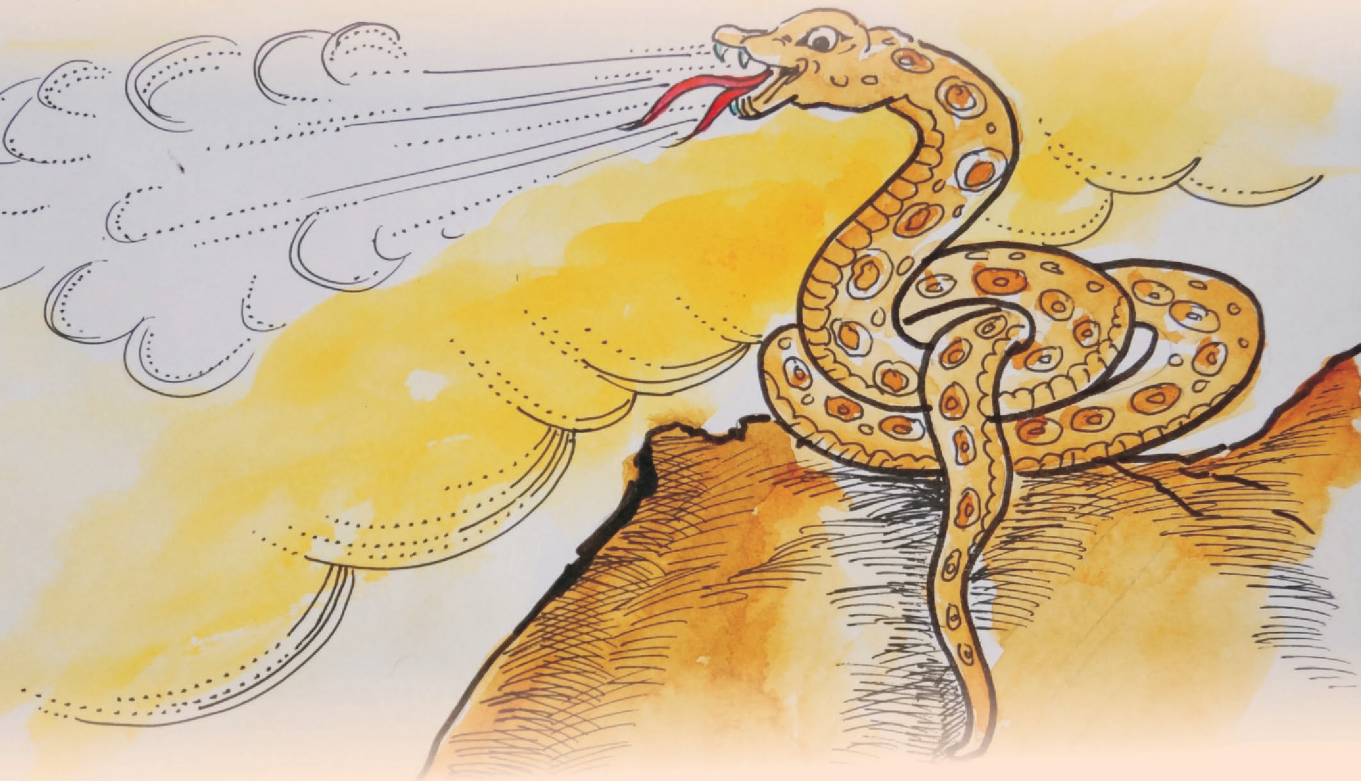
ଇ ଗୁଲେଏ ଲକୁରିଇ ଏରି ସ୍ରାସୁ ଗୁଃପିତେ ।ଇଅଅଡେହେଙ୍ଗି ଏପାହେରିଡାଲ ଆୟାଲବେଏ ସାସେକା ଏରି ସ୍ରାସୁ ଗୁଃପେଇ ମାସେ । ଇଆଡେହେଙ୍ଗି ସ୍ରାସୁ ଲକୁରି ଗୁଦୁପାନା ରେହାଡାଲ ଏ ଘାଟିତାନି ରାହି ଆଇସେ । ଲରାଆ ଗୁଲେଏ ମେହାନା ଲକୁ ଗାମେଏ ଆକିସେରୁ । ରନିସି ତାରିକାତା ବାକିକାଣ୍ଡ ନାଜୁତାରି ଗୁଞ୍ଜେଲି ପ୍ରଧାନ ଇଞ୍ଜାନା ରଣ୍ଡେ ବୁଡାଲି ମାସେ । ଏରି ବୁଡାଲି ନାଜୁ ଲକୁରିଇ ଗୁଲେଏ ତାକାରି ଆର୍ସାନା ରଣ୍ଡା କାତା କପ୍ପକା ଗିତେ ଏଙ୍ଗା ବେସ୍ତେ ର ଦେରି ଡଲାତାନି ଗଞ୍ଜୁନିକୁ ପୂରି ଗିବାସେଲୁଏଆରିଇ ବେସ୍ତେ ।

ଲକୁ ଗୁଲେଏ ତାକାଏ ବୁଡାଲିନି ବେସ୍ତିଡେହେଙ୍ଗି ଗିତେରୁ । ଏଙ୍ଗା ରଣ୍ଡା ଦେରାଡା ବଜି ଡଲ୍‌ଗୁ ଡଲାଙ୍ଗାଡାଲ ଗିବାସେଲୁ ବେସ୍ତେ । ରନିସି ତାରିକାତା, ଇ ପାହେରି ଡାଲ ଗଞ୍ଜାମ ଜିଲ୍ଲାଡାଲ ଏଗାର ଗାଣ୍ଡି ବେପାରାଙ୍ଗା ବାରିଆହାନା ଏ ଘାଟିଡାଲ ବାଲସେରୁ ।



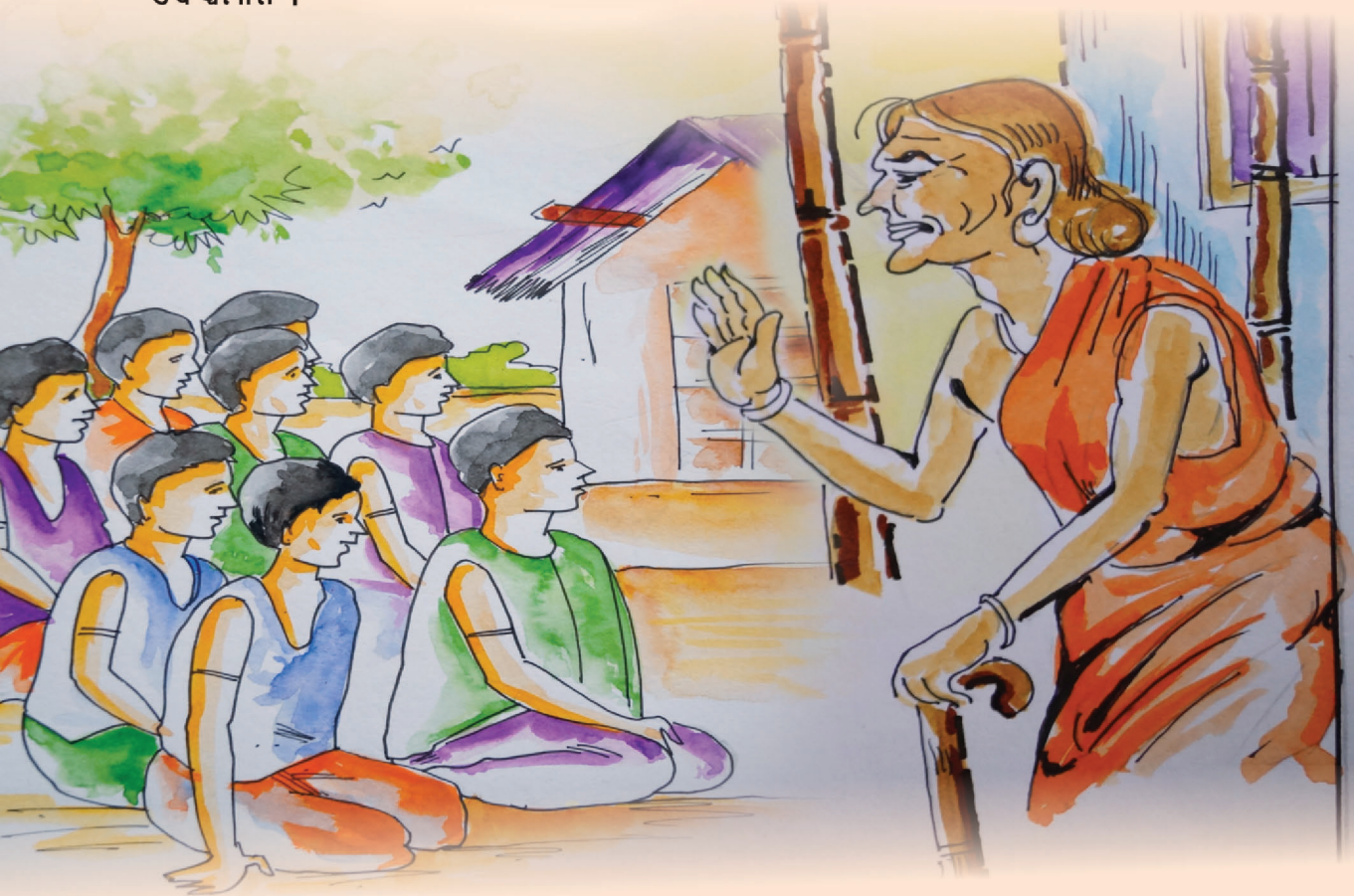
ଦିନକର ଘଟଣା ସେହି ବାଟଦେଇ ଗଞ୍ଜାମ ଜିଲ୍ଲାର ୧୧ ଜଣ ବେପାରୀ ଭାରବେହି ଆସୁଥିଲେ । ସାପଟି ସେମାନଙ୍କୁ ସେଠାରେ ଗିଲିଦେଲା । ଏହା ଶୁଣି ଲୋକେ ଭୟଭୀତ ହେଲେ । ସେ ସମସ୍ତଙ୍କୁ ଏପରି ଗିଲୁଥିଲା । ଏହି ସମୟରେ ବାକିଙ୍ଗିଆ ଗ୍ରାମର ପ୍ରଧାନ ନାମକ ଏକ ବୁଢ଼ା ଗ୍ରାମବାସୀଙ୍କୁ ଡାକି ଏକ ସଭା କଲା ଏବଂ ସମସ୍ତଙ୍କୁ କହିଲା ଯେ, ଗୋଟିଏ ଡଲାରେ ଭାଲିଆ ତେଲପୂର୍ଣ୍ଣ କରି ଆଡମ୍ବର ସହକାରେ ଏକ ଭୋଜିର ଆୟୋଜନ କର ।

ଲକୁ ଏଆ ଡେହେଙ୍ଗି ଗିତେରୁ । ବଜି ବିହାଙ୍ଗେନେ ଏ ବୁଡାଲି ଡଲାଗୁଡଲା ବେସାନା ଏପାହେରି ସଡିଟି ପିହ୍ପାସେଲୁ ବେସେ । ଏରି ବୁଡାଲି ଗଞ୍ଜୁନିକୁ ପୂରିଆଜାସି ଡଲା ଡୁସାନା ନକିଟି ନକିଟି ମାସେ । ଏ ଘାଟିତାଙ୍ଗି ଏପାସେଲୁ ଟିକେ ମାସି ପାହେରିଡାଲ ଏରି ଗୁଲେଏ ଲକୁରିଇ ଇଜକି ବ୍ବେପା ସେଲୁବେସେ । ଏଙ୍ଗା ତାନୁ ରଷ୍ଟେନେ ଦେରି ଡଲାତାନି ପୂରି ଗଞ୍ଜୁନିକୁ ଡୁସାନା ପାହେରିଡେଏ ସାସେ । ଇ ଡେଲିତାନି ଏରି ଦେରାଡି ସ୍ରାସୁ ଏ ଡଲାତିନିଇ ଲକୁ ଇଞ୍ଜାନା ଗୁହ୍ପାସେଲୁ । ସେନ୍ଡକି କଟ୍ଟିସାନି ଡଲାତାନି ମାସି ଗଞ୍ଜୁ ନିକୁତା ତାନ୍ଦାରା ଡୁଉ ଡୁବୁ ଇସେ । ଏସେରି ବେଲା ଗୁଡେଲି ବୁଡାଲି ଡଲା ଡୁହାନା ଇଜକି ଗେହାଡେ ।



ଲୋକ ସେହିପରି କଲେ । ଭୋଜି ସରିଲା ପରେ ବୁଡା କହିଲା ଯେ, ବାଜା ବାଜେଣିରେ ସେହି ବାଟଦେଇ ମୋଡେ ଛାଡିଆସ । ବୁଡାଟି ଭାଲିଆ ତେଲ ପୂର୍ଣ୍ଣ ଡଲା ମୁଣ୍ଡରେ ଧରି ଆଗେ ଆଗେ ଗଲା ଏବଂ ଉକ୍ତ ଘାଟିକୁ ପହଞ୍ଚିବା ପୂର୍ବରୁ ଲୋକମାନଙ୍କୁ ପଛକୁ ଫେରାଇ ଦେଇ ସେ ନିଜେ ଭାଲିଆ ତେଲ ପୂର୍ଣ୍ଣ ଡଲା ମୁଣ୍ଡାଇ ସେହି ରାସ୍ତାଦେଇ ଗଲା । ଏହି ସମୟରେ ଉକ୍ତ ଅହିରାଜ ସାପ ଆସି ବୁଡାକୁ ଗିଳିବା ଆଶାରେ ପାଟି ମେଲାକରି ମୁଣ୍ଡଆଡୁ ଝାମ୍ପିଲା ବେଳକୁ ତାର ମୁଣ୍ଡଟି ସେହି ତେଲ ଭିତରେ ବୁଡିଗଲା ।

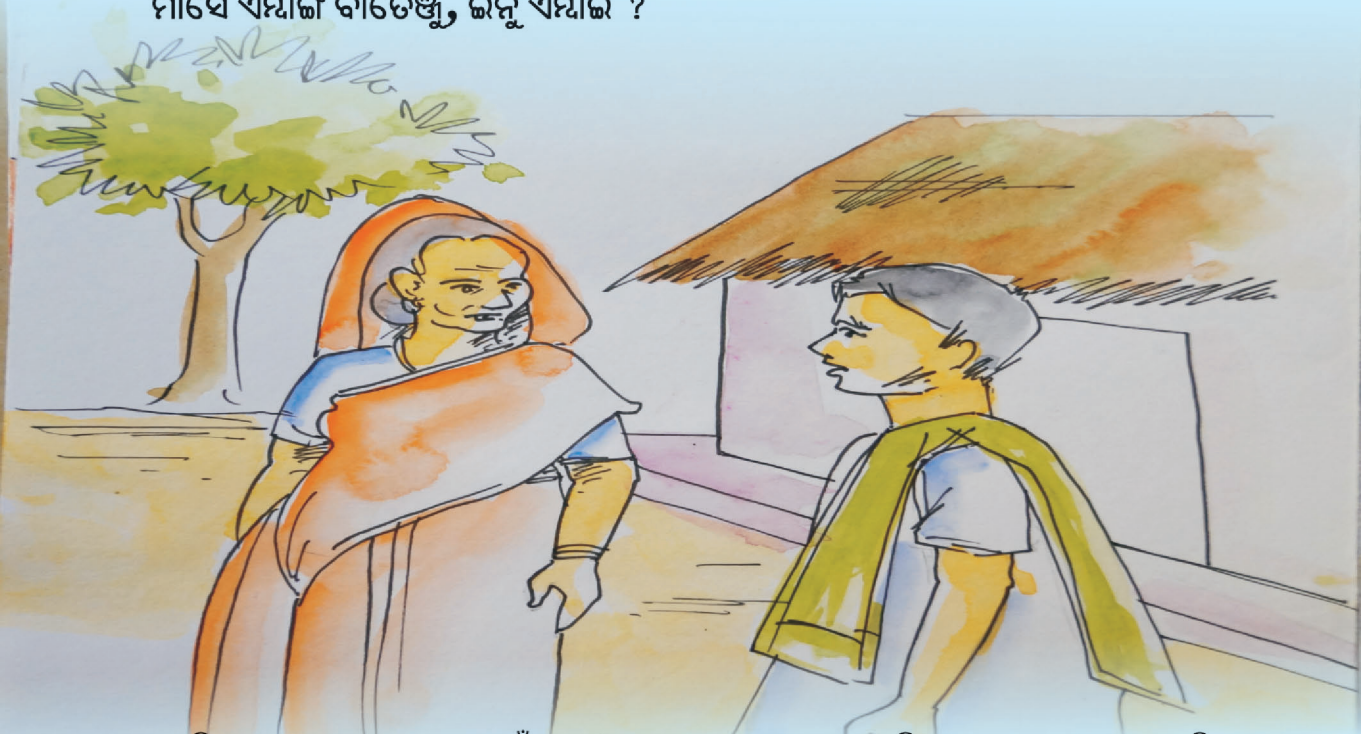
ସ୍ରୀସୁ ଗଞ୍ଜୁ ନିକୁତାନି ତୁଊ ଡୁବୁଇନ୍ ବାଙ୍ଗେନେ ଏରିସ୍ରୀସୁ ସସ୍କା ଆଜାନା କାନଜା, କାଡାଜିଆତେ ଏଜା ତିନ୍ବା ପାନାଡାଇ ସାତେ । ଏସି ଗାଲାଡାଇ ଏ ଗଡିଶାଲା ଘାଟିତାନି ଏରି ଦେରାଡି ସାସୁ ତୟା ଆଜା ସିଡେଏ । ଗୁଲେଏ ଲକୁ ଏ ଏଲିସାବେଥୁ ବୁଡାଲିନିଇ ଗାମେଏ ଗାମେଏ ଧନ୍ୟ ଧନ୍ୟ ଗିଡେରୁ । ଏଜା ବୁଡାଲି ନିନ୍ଦାରା ବୁଞ୍ଚି ଅତେ ଡାଟା ମେହନା ଆଦାଜିଆ ଆତେରୁ । ନେଞ୍ଜୁ ଚୁକ୍ନା ଇ ଘାଟି ତାରାକାତା ବେସେଏ କାନି ଲକୁ ଆଦାଜିତାଇ ବେଞ୍ଜିନେରୁ । ତାଡା କୁଚୁମ ଲକୁ ଇଦେ ଚୁକ୍ନା ବାକିଗାଣ୍ଡ ନାକୁତାନିଇ ମାନ । ଏବି ଇ ବୁଡାଲି ନିନ୍ଦାରାକାତା ଇଦେଏ ଚୁକ୍ନା ବେସେକା ବେଞ୍ଜିମାନ ।



ବୁଡାଟି ତଲା ଫିଜିଦେଇ ଘରକୁ ଫେରି ଆସିଲା । ତା ପରେ ସାପର ପାଟିରେ ଘାଆ ହେଲା, ତାର ଆଖି ନଷ୍ଟ ହୋଇଗଲା । ଯଦ୍ଵାରା କି ସେ ଖାଇବାକୁ ପିଇବାକୁ ନ ପାଇ ମରିଗଲା । ସେହିଦିନଟାରୁ ସେହି ଘାଟିରେ ଆଉ ସାପ ଉପଦ୍ରବ ହେଲାନାହିଁ । ସମସ୍ତେ ଏହି ବୁଡାର ବୁଞ୍ଚି ଓ ସାହସିକତାକୁ ପ୍ରଶଂସା କଲେ । ବର୍ତ୍ତମାନ ସୁଦ୍ଧା ତାଙ୍କ ବଂଶଧର ବାକିଜିଆ ଗ୍ରାମରେ ଅଛନ୍ତି । ସେମାନେ ମଧ୍ୟ ଏହି ସବୁକଥା କହୁଛନ୍ତି ।

ତଗାଆ ମତୀ (ଡିମ୍ବିରି ବତୀ)

ର ଦିନା ତାନିଲ କୁଡ଼ା ଜାମା ମାସୁ । ଏବି ଗାମେଏ ନେଗିଡ଼ାଇ ପହିଆଇମାସୁ । ଆସାମିଡ଼ା ଚୁଚୁତାନି ମାସେ ଏଜା । ରୁନିସି ସିଣ୍ଡାଜା ଜଗା ସେଲୁ ଜଡ଼ି ତାଜି ସାସେ । ଏ ଜଡ଼ି ତାନି ମାଜାସି ତଗା ରଣ୍ଡେ ପେହେଜି ପେହେଜି ଇଞ୍ଜି ବାଇମାସେ । ଏରା ତଗା କଡ଼ାନାଇ ଏରି ତିସେ, ଏରି ତଗା ଗାମେଏ ସେତେ । ସିନ୍ତାଗା ଜଗା ମୁସାନାଇ ଇଜକି ବାତେ ଏଜା ତାଡ଼ା ଜାମାଇ ଇରା କାତା ବେସ୍ତେ । ଅଟେ ରନିସି ବେଅଟି ଏରା ତଗା ତିଲ ଇଞ୍ଜି ଗାମେଏ ଅଟ୍ପି ମାଇ ଇକେଏ ତିଲମା ଇଞ୍ଜି ତାଡ଼ା ଜାମାଇ ବେସ୍ତେ । ଏଆଞ୍ଜୁ ଏ ଆଡିନି ଗାମେ ଜେତା ଗିପିସେଞ୍ଜୁ ଏରିଆନା ଗାରିଗିତେକା ବେଏ ଆଏ ଇଞ୍ଜି ସତାଆ ତେଞ୍ଜୁ, ଏ ଆଞ୍ଜୁ ଏରା ତଗା ଜଡ଼ିକୁଡୁ କୁଡୁ ଦାହିସି ସାସେଞ୍ଜୁ, ଏରା ତଗା ମ୍ରାହଣ୍ଡି ପୁଣ୍ଡି ତେଞ୍ଜୁ । ରେହା ଆଜାନାଇ ମାଜାସାରା ତଗା ପେଷ୍ଟାନାଇସି ତେଲି ତାନି ରଆଞ୍ଜୁ ଅସୁରେ ଏଞ୍ଜୁ ମାସେ ଏମ୍ପାଜି ବାତେଞ୍ଜୁ, ଇନ୍ଦୁ ଏମ୍ପାଇ ?



ଗୋଟିଏ ରାଜ୍ୟରେ ପୁରୁଷ ଓ ସ୍ତ୍ରୀ ଦୁହେଁ ଥିଲେ । ସେମାନେ ବହୁତ ସୁନ୍ଦରରେ ଦିନ କଟାଉଥିଲେ । ସ୍ତ୍ରୀ ଲୋକଟି ଗର୍ଭବତୀ ଥିଲା । ଗୋଟିଏ ଦିନ ସ୍ତ୍ରୀ ଲୁଗାସଫା କରିବା ନିମନ୍ତେ ପାଖ ନଈକୁ ଗଲା । ଲୁଗା ସଫା କରୁଥିବା ବେଳେ ନଦୀରେ ଗୋଟିଏ ପାଟିଲା ଡିମ୍ବିରି ଫଳଟିଏ ଭାସି ଆସୁଥିବାର ଦେଖି ଆଣି ଖାଇଲା ତାହା ତାକୁ ଭାରି ମିଠା ଲାଗିଲା । ଲୁଗା ସଫା କରି ଘରକୁ ଫେରିଲା ପରେ ସେହି ଡିମ୍ବିରି ଖାଇବା ନିମନ୍ତେ ପୁନର୍ବାର ଇଚ୍ଛାକରି ତା ପୁରୁଷକୁ ଆଣିବା ନିମନ୍ତେ କହିଲା । ପୁରୁଷ ସ୍ତ୍ରୀର କୌଣସି କଥା ଅବମାନନା କରୁ ନଥିଲା ଏବଂ ସେ ଗର୍ଭଣୀ ଥିବାରୁ ବାଧ୍ୟ ହୋଇ ସେହି ପାଟିଲା ଡିମ୍ବିରି ଫଳ ଆଣିବା ନିମନ୍ତେ ନଦୀ କଡ଼ କଡ଼ ଦେଇ ଯାଇ ଫଳ ଆଣିଗଲା ।

ଇୟାଜି ଇଆତଗା ଆନାଡିକି ତାପ୍ପା ବାଜା ଇଞ୍ଜି ଅସ୍ଵାଗିତେଞ୍ଜୁ । ଏ ଲକୁ ତାନ୍ଦାରା ଗୁଲେ କାତା ବେସ୍ତେଞ୍ଜୁ । ଅସୁରେଏଞ୍ଜୁ ଆପାକାରି ଇଞ୍ଜି ବେସ୍ତେଞ୍ଜୁ, ଗେଟେ ମିପେ ବୁଡ଼ି ଗାଡ଼ିଆନେ ଇସେକା ଆନୁ ଏଆ ଡିନିଇ ଡାଞ୍ଜି, ଆପ ଗାଡ଼ି ଆତେକା ତଡେ ମାଏ ଗିଇ । ଇଆ ଗିଆଇ ଇସେକା ନିଏ ବିତା ତଡୁ ଏସେ ମାନେରୁ ଗୁଲେ ଲକୁରିଇ ଦାହି ଦାହି ଡିଇ ଗିଆ ଯିଆଇ । ଏଆଞ୍ଜୁ ଆତେ ଇଞ୍ଜି ବେସାନାଜା ମାଜାନାରା ତଗା ଆହାନଇ ଇଜକି ବାତେଞ୍ଜୁ । ଇଜକି, ବାଜାନାଇ ତାଡାକୁଡା ନିଇ ଅସୁରେଏଞ୍ଜୁ ବେସାସାରା କାତା ବେସ୍ତେଞ୍ଜୁ, ପନ୍ତରେଣ୍ଡି ବିକାଲି ଆଡୁ, ଆତେକାବେଏ ଆନାଗିଇ, ଇରା ତଗାଆ ଡିନାଆ ତାକେ ଆନୁ ସାଇ ଇଞ୍ଜି ଆଜିବାଗା ଡିସେ । ଏସେ ଡାଞ୍ଜୁ ସାଲ୍‌ବାଜେ ଏଇଡୁ ତାନିଇ ରଣ୍ଡେ ବୁଡ଼ିମିତା ସାଞ୍ଜା ନାରି ଗାଡ଼ିଆତେ ଏଆଡିନି ତଗମଡିଇଞ୍ଜି ବାଦାଇଟିତୁ ।



ଗଛ ମୂଳରେ ପହଁଚି ବହୁ ଖୁସିରେ ଫଳ ଗୁଡ଼ିକ ଗୋଟେଇଲା ବେଳେ ଜଣେ ରାକ୍ଷସ ଆସି ପହଞ୍ଚିଲା । ସେ ସେହି ଲୋକକୁ ଭୟ ଦେଖାଇ କହିଲା ତୁମେ କାହିକି, ଏଠାକୁ ଆସି ଫଳ ନେଇ ଯାଉଛ । ଏହା ଶୁଣି ବିନମ୍ବରେ ସେହି ଲୋକଟି ତା ସ୍ତ୍ରୀର କଥା କହିଲା । ରାକ୍ଷାସଟି କହିଲା ଯଦିଓ ଝିଅ ହୁଏ ତାକୁ ମୋତେ ଦେବ ମୁଁ ବିବାହ କରିବି ଏବଂ ପୁତ୍ରଟିଏ ହେଲେ ସଂଗାତ କରିବୁ କହିଲା । ଅନ୍ୟ କୌଣସି ଉପାୟ ନ ଦେଖି ରାକ୍ଷାସର କଥାରେ ସମ୍ମତି ପ୍ରକାଶ କରି ସେ ଡିମ୍ବିରି ଫଳ ଧରି ଫେରିଲା ।

ଏରି ଲାଅ ଆତେ । ଚାଡ଼ି ତାଞ୍ଜି ଅସୁରେଏଞ୍ଜିତାରା କାତା ବେସାଆ ତାକେଏ ବେଏ ନାକୁ ଲକୁ ଏରା ବେସ୍ତେ । ଏରି ବୁଡ଼ି ନିବାଡ଼ି ସାଞ୍ଜା ମାସେ, ଅସୁରେଏଞ୍ଜୁ ବେସାସି ତେହେଙ୍ଗି ତାଞ୍ଜି ଆଜିବାଗା ତାତାମାର ନିଇ ମାମାରିତନି ସାନା ଇଞ୍ଜି ବୁଢ଼ା ଗିଆନା ବେସ୍ତେଞ୍ଜୁ ଆଜା । ବିଏ ମାମା ରିତକି ସାନାସୁ ନେଞ୍ଜୁ ସିଣ୍ଡା ଆଦାୟାଜା ଜଗିକାମୁ । ଏରି ଲାଆ ବୁଡ଼ି ତାଞ୍ଜିତାରା ବାଗି ଲେକାତାଇ ଡିଇଡିଇ ସିଣ୍ଡାଜା ଜଗା ସାସେ ଏଜା ଜଗା ତେଲତା ବେସ୍ତେ, ଉଜେ ନାଇଆବା ମାମାରିତକି ଅପି ଦୁଃତା ନେଞ୍ଜୁ ଇସେକା ଇବିସିଣ୍ଡାଜା କଃକ ବାଗିଲି ତେହେଙ୍ଗି ଲଜି ଲଜିନା ମାସି ସଲାକାରି ଗେଟେ ଆଏ ଇସେକା ରକାଆ ତେହେଙ୍ଗି ଆପାକାଇ । ସିଣ୍ଡାଜା ରାକାତେହେଙ୍ଗି ପୁସିତୁ । ଏରି ଆନାବେ ଏଲୁ ଗିଆ ତାଇ ଡିତେ ଏରାଡିନା ଡିବା ମେହାନା କଃକ ବାଗିଲି ବାତେ ।



ଘରକୁ ଫେରି ଫଳତକ ତା ସ୍ତ୍ରୀକୁ ଦେଇ ରାକ୍ଷସ କହିଥିବା କଥା ସବୁ କହିଲା । ଦୁହେଁ ଦୁଃଖରେ କାନ୍ଦିଲେ ଏବଂ ସ୍ତ୍ରୀର ମନ ଫଳ ଉପରେ ଥିବାରୁ ଅନ୍ୟ କୌଣସି କଥା ଚିନ୍ତା ନ କରି ସେ ଫଳ ଖାଇଲା । ଅଳ୍ପ କେତେ ମାସ ବିତିଗଲା ପରେ ସେହି ଘରେ ଗୋଟିଏ ଦିବ୍ୟ ସୁନ୍ଦରୀ ଝିଅଟିଏ ଜନ୍ମ ହେଲା । ତାର ନାମ ଡିମ୍ବିରି ବତୀ ବୋଲି ରଖିଲେ । କାଳକ୍ରମେ ସେ ଝିଅଟି ସୁନ୍ଦରୀ ହେଲା । ସେହି ଲୋକଟି ରାକ୍ଷସର କଥାଟି ସଦାବେଳେ ମନରେ ରହିଥାଏ ଏବଂ ରାକ୍ଷସ କହିଥିବା କଥା ଗାଁର କେତେ ସ୍ତ୍ରୀ ଲୋକମାନେ ଜାଣିଥିଲେ । ଝିଅଟିକୁ କହିଥିଲେ କିନ୍ତୁ ଏହି ବିଷୟରେ ବାପା ଓ ମା କିଛି କହି ନଥିଲେ ।

ଏରିଏଆ ଡିନିଇ ଏସିତେ, ବୁଡି ଆନୁ ସିଣ୍ଡାଜା ଜଗାଯିଆଇ ଇନୁ ପାନାଜା ନାଇ ସେଲୁ ଆଃପା ଯିଆମୁ ଏରି ଆପାକାରି ଇଞ୍ଜି ପାନାଜା ଆଃପାଯିତେ କଃକ ବାଗଲି ସିଣ୍ଡାଗା ଜଗିତେ । ଜଗା ମୁପାଜେ, ତଗମତୀ ଇଜକି ବାତେ । ବେଇତି ତାଞ୍ଜି ଅଚେ ତାଡାମାର ଆଜାନାଇ ମାମାରିତକି ସାସୁ । ତାଞ୍ଜି ଚାଡିନିଇ ତାସାଜିଆମାସି ତଗା ପାହେରି ତାଇ ତାଡା ମାରନିଇ ଅପିସେଞ୍ଜୁ, ତଗା ମେହାନାଇ ବେସେଞ୍ଜୁ ଜିଅ, ଆନୁତଗା ଜୁଡ୍ତାଇ ଜୁଡ୍ତାଇ ଇନୁ ପେଷ୍ଟାରାମୁ ନିମାମରିତ ଆପରୁ ଅଚେ ବୁଡିସାଗା ଦାଲା ମାନୁ ଏଆସାନି ଅଆଜିନା ଇଞ୍ଜି ତଗାମ୍ରାହୁଡି ସେଜା ନାଇ ତଗା ଜୁଡ୍ସା ଜିଆନାଜା ତାଡା ମାର ତଗା ପେଷ୍ଟାଇସି ତେଲିତାନି ମାର୍ଗା ନାଜାଟି ଇଜକି ଗେହାତେଞ୍ଜୁ । ଏରି ବୁଡି ରେହାଡାଇ ତଗା ପେଷ୍ଟାଇସି ତେଲି ତାନିଇ ରଆଞ୍ଜୁ ଅସୁରେଏଞ୍ଜୁ ଏୟାଜି ଏତାତେଞ୍ଜୁ ।



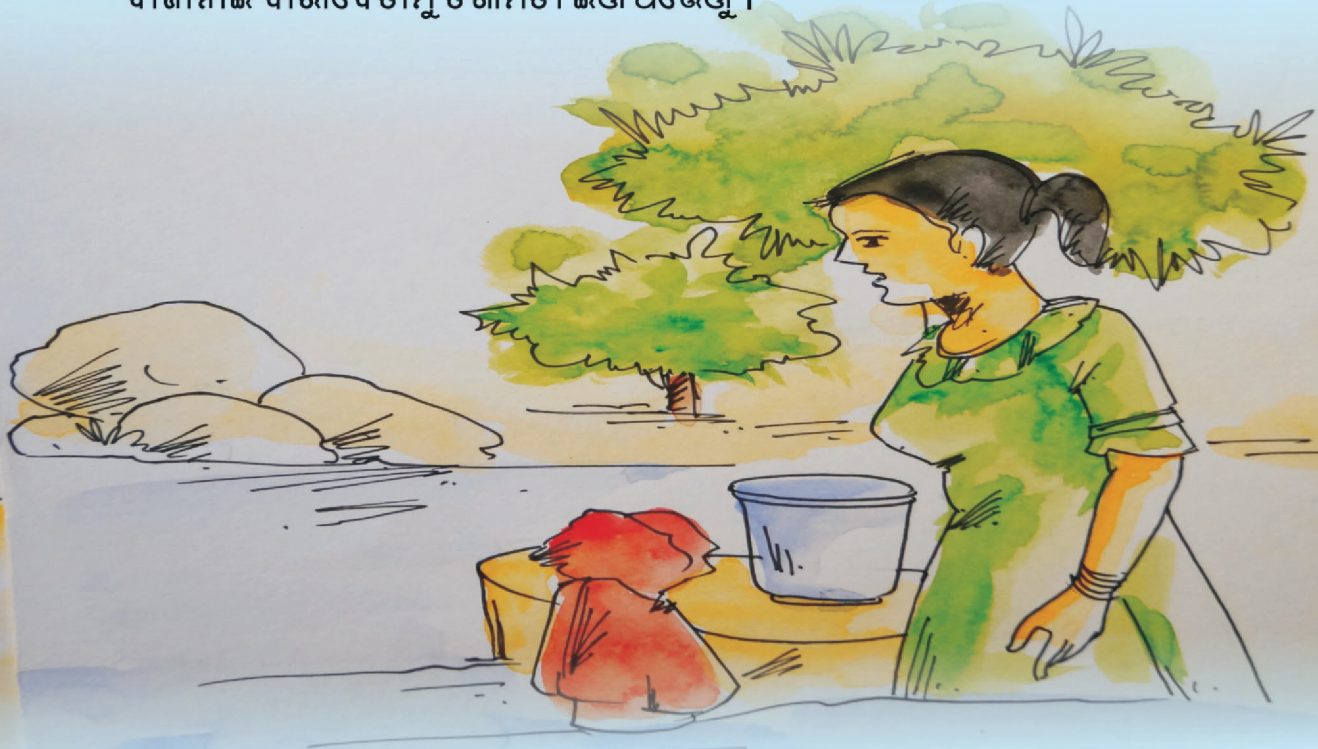
ଦିନେ ଝିଅର ବାପା ଝିଅକୁ କହିଲା ମା ଆସନ୍ତା କାଲି ମାମୁଁ ଘରକୁ ଯିବା ଏଣୁ ଆଜି ଲୁଗା ଧୋଇବା ନିମନ୍ତେ ନଦୀକୁ ଯାଅ । ଏହା ସୁଣି ଝିଅ ଅତି ଦୁଃଖରେ ଲୁଗା ସଫା କରିବା ନିମନ୍ତେ ନଦୀକୁ ଗଲା ଏବଂ ଲୁଗା ଧୋଇଲା ବେଳେ କହିଲା ପ୍ରକୃତ ମୋ ବାପା ମୋତେ ମାମୁଁଙ୍କ ଘରକୁ ନେଇଯିବେ ତାହାହେଲେ ଏହି ଲୁଗା ଗୁଡିକ ବଗର ପରଭଳି ଧଳା ହେଉ ଏବଂ ନାହିଁ କହିଲେ ତାହା ରକ୍ତ ବର୍ଷ୍ଣ ହେଉ । ଲୁଗା ରକ୍ତ ବର୍ଷ୍ଣ ଧାରଣ କଲା । ଏହା ଦେଖି ଝିଅଟି ଦୁଃଖରେ ମିୟମ୍ରାଣ ହୋଇପଡିଲା । ପାଖରେ ଗୋଟିଏ ବଗୁଲି ଥିଲା, ସେ କହିଲା, ଭଉଣୀ ତୁମେ ଦୁଃଖ କରନାହିଁ ।

ଅସୁରେଏ ନି ମେହାନା ଏରି ଗାମେ ଆଜାନାଇ ତାଞ୍ଜିଲ ଆର୍ପିତେ । ତାଞ୍ଜି ଏୟାଆ ମାସେକା ସିନା ବେନେଞ୍ଜୁ ? ଅସୁରେଏ-କୁ ବେସ୍ତେଞ୍ଜୁ ନି ଆବାସିଡେଞ୍ଜୁ ଆନୁ ନିଜେ ତାଞ୍ଜାରାଜାଇ ଇଞ୍ଜି ବୁର୍ତ୍ତା ଗିଆନାଇ ତାତା ରାହି ଆଇସି ବାହା ତାଜି ଅଡେ-କୁ । ଏସେ ଦିନା ସାଲ୍‌ବା ଜେଏ ଅସୁରେଏଞ୍ଜୁ ତାତା ତଡେ-ଜାଇ ଲାଆବୁଡିନିଇ ତିନ୍ଦାସେଲୁ ଆର୍ପାତିକି ସାସେଞ୍ଜୁ । ଏରି ଅସୁରେଏଞ୍ଜି ତାରା ଇଡୁ ଗୁଃକାଇ ମାସି ବଡା ତିନି ଗପ୍ପାଜିଡେ । ତଗାମତୀ ରାଗ ଆଜାନାଇ ଆନା ଆଇଞ୍ଜିଦି ମେଅ ନିଜେ ନେଞ୍ଜୁ ବୁକା ବେତାଇ ଇଞ୍ଜି ତୁଡା କଡି ତାନିଇ ମେଅ ବେସ୍ତେ, ଇନୁ ନାଜେ ଆନା ବେତାଦି ନେ-କୁ ନିଜେ ଅସୁ ରେଏଞ୍ଜୁ ଉଜା ଗିଆନା ତିଞ୍ଜାନେଞ୍ଜୁ । ଇରା ବେଞ୍ଜାନାଇ ତଗାମତୀ ବିକାଲି ଡାଇ ତିଡେ ଏଜା ଇଜେଗେନା ମେଅଦି ଇଞ୍ଜି ବେସେ । ମେଅଡଜେ ଇଞ୍ଜି ବେସ୍ତାଜେ ଆନି ବୁଦି ଗିଇ ଇଞ୍ଜି ବେସେ ।



ତୁମ ଲୁଗାତକ ମୁଁ ସଫା କରିଦେବି ଏବଂ ତୁମେ ମୋ ନିମନ୍ତେ ବେଙ୍ଗ ଧରି ଦିଅ । ବଗ ଲୁଗା ସଫା କରିଦେଲା । ଝିଅଟି ଲୁଗା ସଫା କରି ଘରକୁ ଫେରିଲା । ଆରଦିନ ନିଜ ପିତାଙ୍କ ସହିତ ମାମୁଁ ଘର ଅଭିମୁଖେ ଗଲେ । ମା ଗର୍ଭବତୀ ଥିଲାବେଳେ ଯେଉଁ ତିମିରି ତା ବାପା ଆଣିଦେଇଥିଲା ସେହି ତିମିରି ନିକଟକୁ ତା ଝିଅକୁ ନେଇ ସେ ଗଲା । ସେତେବେଳେ ଯଥେଷ୍ଟ ତିମିରି ପାଚିଥାଏ । ତା ବାପା ଝିଅକୁ କହିଲା, ମା ଲୋ ତୁମ ମାମୁଁଙ୍କ ଘରେ ଛୋଟ ଭାଇମାନେ ଅଛନ୍ତି ସେମାନଙ୍କୁ ତିମିରି ଫଳ ଅଳ୍ପ ନେଇ ଦେବା କହି ଗଛ ଚଢ଼ି ଫଳ ତଳକୁ ପକାଇଲା । ଝିଅଟି ତିମିରି ଫଳ ଗୋଟାଇବା ବେଳେ ତା ବାପା ସେଠି ଛାଡ଼ିଦେଇ ଘରକୁ ଦୌଡ଼ିଆସିଲା ।

ମେଥ ବେଷ୍ଟେ ବିଏ ଅସୁରେଏଞ୍ଜୁ ବାନେଞ୍ଜୁ ଇନୁ ଏ ବେଲେ ନେଏ ରନ୍ତା ପାହେରି ଦାଃବି । ଆନି ପାହେରି ଇଞ୍ଜି ବେନ୍ଦାଙ୍ଗେ ମେଥ ବେଷ୍ଟେ, ଇରିୟା ରନ୍ତତେ ଅରିଇ ରାହି ଆଇନେ ଏରି ଇ ଇଡୁଲାଇ ଲାଇ ଗାଡା କାନେଁ ଇନୁ ଏ ଲାଇ ଲାଇ ସାଜାନା ର ଦିନା ରାଜେନିଇ ବାହାତାଙ୍ଗି ଏଦି ଏୟାଆ ନେଗାଡାଇ ରାହିଆଦି । ଏରି ମେଥ ଗାମେ ଦେରାଡି ମାସେ । ଏରି ମେଥ ଅଟେବେ ବେଷ୍ଟେ ନାଙ୍ଗି କ୍ରାତାଦି ଏଙ୍ଗା ନାୟାରା ପାନ୍ତାତିନି ପୁଙ୍ଗା ନାଇ ବୁଡାଲିନି ତେହେଙ୍ଗି ତୁଡା ରଣ୍ଡା ଆହାନାଇ ତ୍ରେଦି ନଇଲେ ନିଙ୍ଗେ ଇଆଞ୍ଜୁ ଅସୁରେ ଏଞ୍ଜୁ ଏସେକା ବେଏ ପିତେଞ୍ଜୁ । ଏରି ଲାଆ ବୁଡି ମେଅନି ବେଷ୍ଟେ ତେହେଙ୍ଗି ମେଅନି ବ୍ରାତେ ଏଙ୍ଗା ତାୟାରା ପାଣ୍ଡା ପୁଙ୍ଗାନାଇ ଇଡୁ ଲାଇଟି କାଟା ଗିତେଙ୍ଗା । ଅଡ୍ଡି କାସାସି ଗୋରାଡାଇ ସାଜାନାଙ୍ଗା ଲାଇଟି ଏରା ଗାରାଆ ତୁଣ୍ଡା ନା ସାସେ । ଅସୁରେଏଞ୍ଜୁ ବାଜାନାଇ ଦାରାଦେତାମୁ ତଗାମତୀ ଇଞ୍ଜି ଅଭେଞ୍ଜୁ ।



ଅନ୍ଧ ସମୟ ପରେ ସେହି ଅସୁରଟି ଆସି ପହଞ୍ଚିଲା । ତାକୁ ଦେଖି ଝିଅଟି ଭୟରେ ତାଙ୍କ ପିତାଙ୍କୁ ଡାକିଲା କିନ୍ତୁ ପିତା ପାଖରେ ଥିଲେ ତ ଶୁଣିବେ ? ଅସୁର ତାକୁ ବିବାହ କରିବି କହି ନିଜ କୁଡିଆକୁ ନେଇଗଲା । କିଛିଦିନ ଗଲାପରେ ଅସୁରଟି ତାର ବ୍ୟୁକୁ ଖୋଜି ଝିଅଟିକୁ ମିଶି ଖାଇବା ନିମନ୍ତେ ମନସ୍ତ କଲା ଓ ସେ ତା ବ୍ୟୁକୁ ଖୋଜିବା ନିମନ୍ତେ ବାହାରିଲା । ଝିଅଟି ଅସୁରର ଗୃହଟିକୁ ପରିଷ୍କାର କରିବାକୁ ବାହାରିଲା ବେଳେ, ସେଠି ଗୋଟାଏ ପ୍ରକାଶ ବିଲେଇଟିଏ ଥିଲା । ଝିଅ ପରିଷ୍କାର କରିବାକୁ ଧରିଥିବା କନାଟିକୁ ରାମ୍ପୁଡି ଦେଲା । ଝିଅଟି ବିରକ୍ତ ହୋଇ ବିରାଡିଟିକୁ ପ୍ରାଣରେ ମାରିବା ନିମନ୍ତେ କହିଲା ମୋତେ କଣ ତୁ ମାରିବୁ ତୋତୋ ତ ଆଜି କିମ୍ପା କାଲିକି ଅସୁର ଖାଇଦେବ ବୋଲି ବିଲେଇ କହିଲା ।

ତଗାମତୀ ମାସେନା ତ ଦାରା କଡ଼ାଜିନେ ? ଏଆଞ୍ଜୁ ରାଜ ଆଜାନାଇ କୁଡ଼ିତାରା ଦାରା ଲେକ୍ତେଞ୍ଜୁ ଏୟାଆ ତଗାମତୀ ସିଡ଼ାନାରା ମେହାନାଇ ବିଡ଼ିତେଞ୍ଜୁ ଏଜା ଏସ୍ତାବାନି ମାସେକା ବେଏ ତିଞ୍ଜାଇ ଇଞ୍ଜି ବେସ୍ତେ ବେସି ବେସି ଦାଃପା ଚଣ୍ଡି ତେଞ୍ଜୁ ଆତେକା ବେଏ ପାନାଆ ତେଞ୍ଜୁ । ତଗାମତୀ ଅଡ଼ିଗାରା ଲାଇ ଲାଇ ସାଜାନାଇ ର ରାଜେନି ଦିନା ତାଜି ଏତେ । ଏୟାଆ ରାଜେନିଇ ପୁଣ୍ଡା ଆଜାନାଇ ବେସ୍ତେ, ରାଜେନିଇ ପୁଣ୍ଡା ଆଜାନାଇ ବେସ୍ତେ, ରାଜେନିତ ନାଜେ ଇନେଏ ଜେଡା ନଆ ତାକେ ଇୟାଇକେ ପହି ଆଇ ମା, ନାଇସେଲି ଏୟାଇ ବେଏ ସିଡେରୁ । ରାଜେଞ୍ଜୁ ତଗାମତୀନି ଲାଆ ବୁଡ଼ି ଇଞ୍ଜି ପୁନାଆ ତେଞ୍ଜୁ ଏଜା ଏରିବେଏ ବୁଡ଼ାଲିନି ଡେହେଜି ସ୍ତ୍ରୀଆ କାସାକାଡା ଆଜାଇ ଢ଼ଞ୍ଜାଇ ମାସେ । ମେଅ ପାଣ୍ଡା ପ୍ଲାଜା ମାସି ବାଗା ଲକୁଡାକା ବେଏ ପୁନାଡାଇ ଏଆଡିନି ଗିଡି ଆଇସେରୁ । ଏରାଡିନି ରାଜେଞ୍ଜୁ ରାହିଆମୁ ଏଜା ଇୟାତାଆ ଅଡାଜା ଆଜାନା ପହିଆଦି ଇଞ୍ଜି ବେସାନାଇ ରଣ୍ଡା କଗାରା କୁଡ଼ି ମିତା ସିଡେଞ୍ଜୁ ।



ଏହା ଶୁଣି ଝିଅର ମନରେ ଶଙ୍କା ହେଲା ଓ ଦୁଃଖରେ କାନ୍ଦିବାକୁ ଲାଗିଲା । ବିଲେଇଟି “କାୟେନା ମୁଁ ତାହାର ଉପଯୁକ୍ତ ବ୍ୟବସ୍ଥା କରିଦେବି” କହିଲା । ମୋତେ ପ୍ରାଣରେ ମାରିଦେଇ ମୋର ଚମଡ଼ା ଘୋଡେଇ ହୋଇ ଏହି କୁଡ଼ିଆ ଘରତଳେ ଥିବା ମୁଷା ଗାତଦେଇ ରାଜାଙ୍କର ରାଜ୍ୟରେ ବାହାରିଲେ ରକ୍ଷା ପାଇବୁ । ଝିଅଟି ଠିକ୍ ସେୟା କଲା ଓ ବିଲେଇର ଚମଡ଼ା ଘୋଡେଇ ହୋଇ ବୁଡ଼ିଉଳି ହୋଇ ବାଡ଼ି ଗୋଟେ ଧରି ମୁଷା ଗାତରେ ପସି ଘରର ବାଡ଼ିପଟ ଦେଇ ଚାଲିଗଲା । ଅସୁର ଆସି ପହଞ୍ଚିଲା ଓ ଝିଅଟିକୁ ଡାକିଲା । ଝିଅଟି ନଥିଲା ଯଦ୍ଵାରା ଅସୁର ରାଗିଯାଇ କବାଟଟିକୁ ଭାଙ୍ଗିଦେଲା ଏବଂ ସେହି ଝିଅଟିକୁ ଖୋଜିଲା । କିନ୍ତୁ ନ ପାଇ ତୋତେ ମୁଁ ଜୀବନରେ କେବେହେଲେ ଛାଡ଼ିବି ନାହିଁ ବୋଲି ପ୍ରତିଜ୍ଞା କଲା ।

ତଗାମତୀ ରେହାଡ଼ାଇ ଏୟା ରାହି ଆତେ ଏଜା ନାକୁତାଉ ଇକେ ଦୁରୁ ମାହା ମ୍ରାହୁଣ୍ଡି ଲାଇଟି ଅଡ଼ଜା ଗଟା ଗିଆନାଇ ଜତେ । ଲକୁରି ମେହାନି ତେହେଜି ଏ ମାହା ମ୍ରାହୁଣ୍ଡି ଲାଇ ରନ୍ତା ଦୁଲି ନସ୍ତାଉଇ ଗାଡ଼ିଗିତେ ଏଜା ମେଅ ପାନ୍ତା କଡ଼ାନାଇ ଦୁଲି କାହାଇସେ, କାହାମୁସାନାଇ ଏରା ପାନ୍ତା ପ୍ଲୁଜାଇ ମାସେ । ରନିସି ରାଜେ ମିରେଖୁ ମାଇ ଅଡ଼ଜା ଏସଜିମାନୁ ଇରି ବୁଡ଼ାଲି ନେଗା ଡାଇ ଆଜାଇମାନେ ଗେନା ଆଏ ଇଞ୍ଜି ଗଟା ଗିପିସି ବାହାଡ଼ାଜି ସାସେଖୁ । ଏପାଡେଲିତାନିଇ ଏରି ଦୁଲି କାହାଇ ସାରା ମେଃତେଖୁ, ତଗାମତୀ ଇହିଜି ସାଞ୍ଜାସେ, ଏଆଡିନି ଗାଣ୍ଡି ଗୁଲେ ଅପ୍ସିମାସେ ଏରା ମେହାନାଇ ବାଡ଼ି ବୁଡୁନା ଦିକା ତେଖୁ ଏଜା ଏମେରିଏ ବେଏ ବେସାଡ଼ାଇ ଇଜକି ସାଜାନା ଏଆଡିନି ଏଲୁ ଗିଆନା ତିନ୍ବା ଭନ୍ବା ଗିଆଡ଼ାଇ ଗଡ଼ଜା ରାହି ଆଇମାସି ଗହେଲି ତାନି ମାର୍ଗାନାଜା ରାହି ଆତେଖୁ । ଏଆଖୁ ରାଜେନିସେଲୁ ରଆଞ୍ଜେ ଆପ ମିଡ଼ା ।



ଝିଅଟି ରାଜାଙ୍କ ନଅରରେ ପହଞ୍ଚି ତାଙ୍କୁ ସାକ୍ଷାତ କରି ନିଜର କେହି ନାହିଁ ବୋଲି ଦୁଃଖ ଜଣେଇବାରୁ ରାଜା ଦୟା ମନୋଭାବ ପୋଷଣ କରି ଗୋଟିଏ କୁଡ଼ିଆ ଘର ଦେଲେ ଏବଂ ତାଙ୍କର ଛେଳି ତରେଇବା ନିମନ୍ତେ କହିଲେ । ଝିଅଟି ବୋଲି ରାଜା ମଧ୍ୟ ଜାଣି ପାରିଲେ ନାହିଁ । ସେ ଝିଅ ସେଠି ମହା ଆନନ୍ଦରେ ରହିଲା । ଗାଁର ଗୋଟିଏ ଅପର ପାର୍ଶ୍ଵରେ ଗୋଟିଏ ବିରାଟ ଆୟ ଗଛ ଥିଲା । ସେଥିରେ ଛେଳି ଗୋଠ, ସେହି ଝିଅ କରୁଥାଏ । କେହି ନ ଦେଖିଲା ଭଳି ଗୋଟିଏ ସୁନ୍ଦର ଦୋଳି କରି ନିଜର ଦେହରୁ ବିଲେଇ ଚମଡ଼ା ବାହାର କରି ଦୋଳି ଖେଳୁଥାଏ । ରାଜାଙ୍କର ଗୋଟିଏ ମାତୃ ପୁତ୍ରୁଥିଲା ।

ବିଲୁଡ଼ି ଆବାଙ୍ଗେ ରାଜେଞ୍ଜୁ ଏଙ୍ଗା ରାଜାଲି ଆପ ଏମେକି ସାସେଞ୍ଜୁ ଇଞ୍ଜି ଦାଃତୁ, ଏୟାଲ ବେଏ ପାନାତୁ । ଗଡାଙ୍ଗା ଗାଉଡେଏଞ୍ଜୁ ଗଡାଙ୍ଗା ଗହେଲି ତାନି ସର୍ପା ସାସାବାନି ମେଃଡେଞ୍ଜୁ ରାଜାମିତା ଏୟାଆ ଓସା ନେଞ୍ଜୁ ଏରା ସଦି ରାଜେନିଇ ବେଞ୍ଜାଡେଞ୍ଜୁ । ପଞ୍ଚେରିକ୍ତି ବାତୁ ଅଟେ ତାଡା ଲକୁଡାକା ଗୁଲେଏ ବାଡେରୁ । ଏଆନି ବେସେରୁ ଆନାଅଡିକି ଆ ଡେହେଙ୍ଗି ଡିହା ଆଇମାଞ୍ଜି । ଏଆଞ୍ଜୁ ମିତା ବେଞ୍ଚେଞ୍ଜୁ ଇରୁ ନାଇ ମନତାରା କଞ୍ଜାଡିଗିଆ ଯିଆତାକେ ଆନୁନେଞ୍ଜୁନେ ସାଇଲରା ବେଞ୍ଜାନା ଆନିକାତା ଇଞ୍ଜି ଗୁଲେ ଲକୁ ନେସେରୁ ଅଟେ ଆନାରି ଆଇନେ ଆପାକାରି ବାସେଏ ଏସ୍ତାବାନି ମାସେକା ବେଏ ତାକା ଯିଆନାମୁ ଇଞ୍ଜି ଟାଡି ବେସେ । ଏଆଞ୍ଜୁ ମାଆ ଏସ୍ତାରି ବୁଡାଲି ଅଡାଙ୍ଗା ଆଙ୍ଗାଲମାନେ ଏଆଡିନି ଆନୁ ଡାଞ୍ଜି ଇଞ୍ଜାନା ବେଞ୍ଚେଞ୍ଜୁ, ଏଙ୍ଗା ଇଆଡିନି ତୁହାନା ଆନୁ ଅଟେ ଏସ୍ତାଡିନି ଆନୁ ଡାଞ୍ଜି ଇଞ୍ଜାନା ବେଞ୍ଚେଞ୍ଜୁ ଏଙ୍ଗା ଇଆଡିନି ତୁହାନା ଆନୁ ଅଟେ ଏସ୍ତାଡିନି ବେଏ କଏ । ଇରାବେଞ୍ଜାନା ଗୁଲେ ଲକୁ ଡିଃ କଃ ଇଞ୍ଜି ଏଏଅଅନି ଇକେ ପ୍ରତଃ ରାଜେନି ମିରେଞ୍ଜୁ ଅଟେ ବେନ୍ଦାଗାଟାଞ୍ଜୁ ଗେନା,



ରାଜପୁତ୍ର ଦିନେ ଚିନ୍ତା କଲା ବୁଢ଼ାଟି ଉତ୍ତମ ରୂପେ ଛେଳି ଜଗୁଛି କି ନାହିଁ; ଏହାର ଚଦନ୍ତ କରିବାକୁ ସ୍ଥିର କରି, ସେ ଛେଳି ଗୋଠ ନିକଟକୁ ଗଲା । ପହଞ୍ଚିବା ସମୟରେ, ସେହି ଝିଅଟି ମହା ଆନନ୍ଦରେ ଦୋଳି ଖେଳୁଛି । ତା ଦେହ ବହୁତ ଚକ୍ ଚକ୍ ହୋଇ ଦିଶୁଥିଲା । ତାହା ଦେଖି ସେ ଚମକି ପଡ଼ିଲା ଏବଂ କାହାକୁ କିଛି ନ କହି ସେଠାରୁ ଫେରି ଘୋଡ଼ା ଶାଳକୁ ଯାଇ ନ ଖାଇ ପିଇ ଚିନ୍ତା କରିବାକୁ ଲାଗିଲା । ସଂକ୍ଷ୍ୟା ହେବାରୁ ରାଜା ଏବଂ ରାଣୀ, ପୁତ୍ରଙ୍କର ଅନୁସନ୍ଧାନ କଲେ କିନ୍ତୁ କିଛି ସନ୍ଧାନ ନ ପାଇ ଦୁଃଖରେ ଥିଲାବେଳେ ଘୋଡ଼ା ପାଳକ ଘୋଡ଼ାଦେଇ ଶାଳରେ ପହଞ୍ଚି ରାଜପୁତ୍ରଙ୍କୁ ଦେଖି ଆଚମ୍ବିତ ହେଲେ ଏବଂ ସଙ୍ଗେ ସଙ୍ଗେ ଯାଇ ରାଜାଙ୍କୁ କହିଲେ ।

ତାହାରା ପଣନିସାଗିଅଥନା ଏଆଡିନି ଆକା ତାଞ୍ଜି ଇଞ୍ଜି ବେସ୍ତେଞ୍ଜୁ । ରଥାଞ୍ଜେଏ ଆପ ମିତାଈଞ୍ଜି ଗୁଲେ ତାଇ ଆତେ, ତାଞ୍ଜି ତାକେ ତାଞ୍ଜା ମୁଁ ଇଞ୍ଜି ବେସ୍ତେ । ଦେଇଟି ଚମ ଚମା ବେସାନା ତାତା ମିରେନିଇ ରାଜେଞ୍ଜୁ ଏ ଅତାଙ୍ଗା ଗାଉଡି ବୁଡାଲିନି ତାସ୍ତେଞ୍ଜୁ । ଏରି ନାତାଙ୍ଗି ତୁଲେଏ ତାନିଇ ନିଙ୍ଗାନାଇ ରୁଡା ସିକାଲି ଅଚେ ମାଣ୍ଡି ମୁତାଙ୍ଗା ଏଙ୍ଗାଜଗା ପିସା ଗ ବାସେଲୁ ମେଅ ଯାର ପାଣ୍ଡା କୁହାନାଇ ଅଡେକି ସାଜିସେ ଏଙ୍ଗା ପାଇଟି ମାସାନା ଅଚେ ବେଅକି ଇଜକି ବାଇସେ । ଇରା ନାଡିସି ଆତେକା ଗୁଲେ ଲକୁ ମେହାନାଇ ଆଦାଙ୍ଗି ଆଇ ମାସୁ ସିନା ପୁଞ୍ଜି ସତାତୁ । ରନିସି ରାହା ସେପ୍ପନିନାରି ତୁଲେଏ ନାତାଙ୍ଗି ନିଙ୍ଗାନାଇ ଏରାପାଇଟି ଗିପିସାରାଡିନି ପର୍ଡେ । ରାଜେନି କୁଡାମାର ମେଅତାରାପାଣ୍ଡା କୁହାନାଇ ଅଡେକି ବାତେ ଏଙ୍ଗା ଗୁଲେ ପାଇଟି ମୁସାନା ଇଜକି ସାଜିସା ମେଃତୋ ଏରି ନାତାଙ୍ଗି ରଣ୍ଡେ ପେନୁଲାଆନି ଡେହେଙ୍ଗି ଅସ୍ତିମାସେ, ଏରା ମେହାନାଇ ରାହାସେପ୍ପିନ ବୁଡାଲି ଗାମେ ଆଦାଂଗି ଆତେ ।



ରାଜା ଓ ରାଣୀ ତଥା ଅନ୍ୟାନ୍ୟ ବ୍ୟୁ ବର୍ଗ ଆସି ସେହି ସ୍ଥାନରେ ପହଞ୍ଚି ରାଜକୁମାରଙ୍କର ଅଭିଳାଷ କଥା ପଚାରିଲେ ସେ ସମସ୍ତଙ୍କୁ ପ୍ରତିଜ୍ଞା କରାଇ କହିଲେ ମୁଁ ସେହି ଛେଳି ଜଗୁଆଳିକୁ ବିବାହ କରିବି ନଚେତ୍ ମୃତ୍ୟୁ ବରଣ କରିବି । ଏହା ଶୁଣି ସମସ୍ତେ ଦୁଃଖ ପ୍ରକାଶ କରିଲେ । କିନ୍ତୁ ରାଜପୁତ୍ର ଛାଡିବାର ବ୍ୟକ୍ତି ନୁହେଁ ଏବୁ, ରାଜ୍ୟରେ ଘୋଷଣା କରି ସେହି ସ୍ତ୍ରୀ ଲୋକଟିକୁ ବିବାହ କରିଲେ । ସେହି ସ୍ତ୍ରୀ ଲୋକଟି ସମସ୍ତଙ୍କ ଅଜ୍ଞାତରେ ମଧ୍ୟ ରାତ୍ରରେ ଉଠି ଘରର ସମସ୍ତ କାର୍ଯ୍ୟ କରିବାପାଇଁ ବିଲେଇ ଚମତା ବାହାର କରି କାର୍ଯ୍ୟ ଶେଷ କରି ଶୟନ କଷକୁ ଯାଏ । ଏହି ବିଷୟ କେହି ହେଲେ ଜାଣନ୍ତି ନାହିଁ । ସମସ୍ତେ ଆଶ୍ଚର୍ଯ୍ୟ ହେଲେ ଯେ ଏହି ଭଳି କିଏ କାମ କରୁଛି । ଦିନେ ଜଣେ ଝାଡୁକାରୀ ସ୍ତ୍ରୀ ଅପେକ୍ଷାରେ ରହିଲା ।

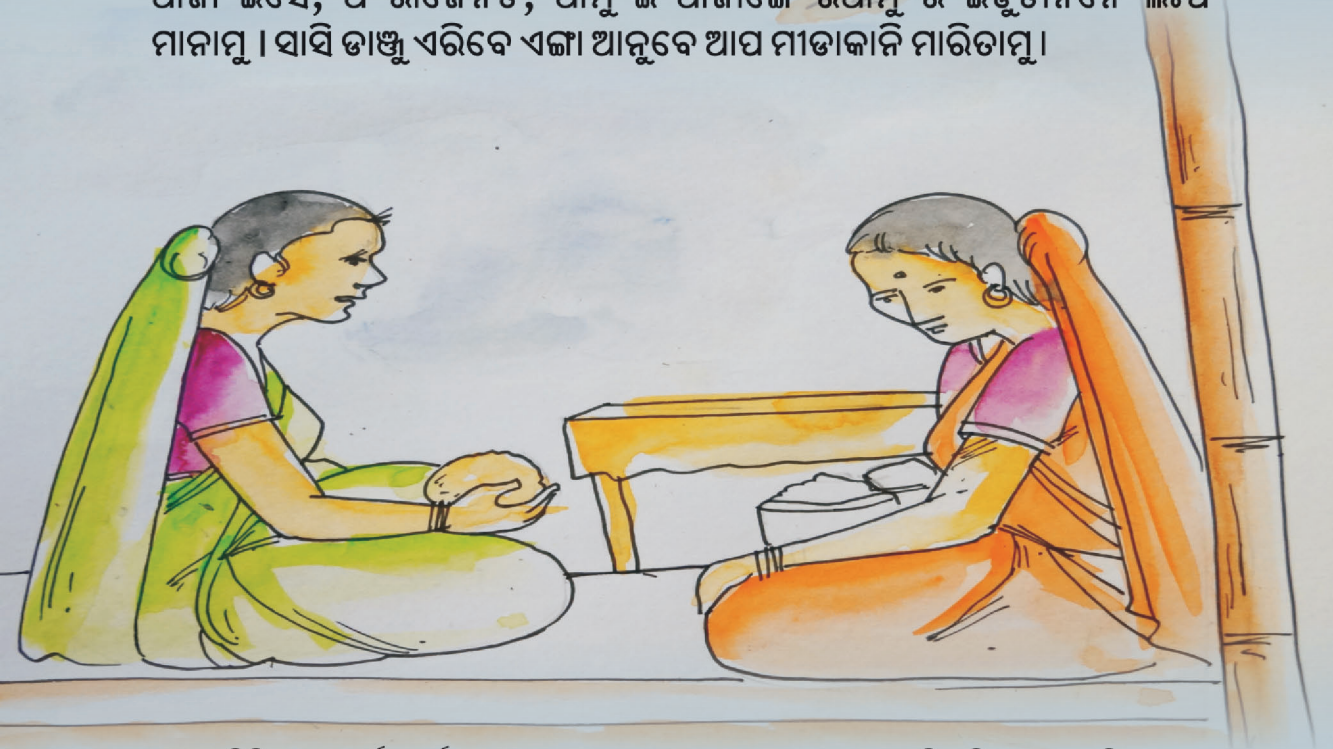
ବେଇଟି ରାଜେନିଇ ବେସିଇ ଇଞ୍ଜି ରାଜାନି ଇଡୁତାଜି ସାସେ ରାଜେଞ୍ଜୁ ନାଡିସି ନିଜା ସିତାତେ-କୁ, ରାଜାଲି ନିଜାସେ ଏଆଡିନି ଗୁଲେକାତା ବେସେ । ରାଜାଲି ତାତା କୁଡା ମାରନିଇ ଆର୍ସାନାଇ ନେଗାତାଇ ମେଃପି ମାସାନି ତାତାମିରେଞ୍ଜୁ ଏତା ତେଞ୍ଜୁ ଏବି ଚାଡେମିତା ମେହାନାଇ ଗାମେ ଆଦାଜି ଆଦୁ । ଏଜା ଏବି ବେସୁ, ଇନୁ ଆନାଡିକି ଇଆ ବେହେଜି ମାଞ୍ଜି ଏରିବେସେ ଅସୁରେଏଞ୍ଜୁ ନାଜେ ତିନବା ତିକି ଦାଃପି ମାଞ୍ଜାନେଞ୍ଜୁ ଏସିବାଷ ଏଜା ଏଆଞ୍ଜୁ ନାଜେ ମେଃତାତାକେ ତିଞ୍ଜାନେଞ୍ଜୁଇଞ୍ଜି ଆଜିବାଗ ଇଆଡେହେଜିମାଇ । ଇଆ ବେଞ୍ଜାନାଇ ରାଜେନିଇ ଗୁଲେକାତା ରାଜାଲି ବେସେ ଏଜା ଅସୁରେଏନି ଦାହାନାଇ ବେପୋ ସେଲୁ ବେସେ । ରାଜେଞ୍ଜୁ ଏ ଅସୁରେଏନି ମୁଡେଞ୍ଜୁ, ଏସି ଦିନାତାଇ । ମେଅନିନ୍ଦାର ପାଣ୍ଡା କୁହାନାଇ ରାଜେନି ମିରେନିକେ ଦିନାକାଲା ଜିଆନା ରହିଆତୁ । ଏମେରିଇ ପେନୁଇଟିନେ ଏଆନି ସେଲୁ ଗୁଲେ ପାହେରି ଏହପା ସେଲୁ ମାଞ୍ଜାଦୁଃନେ ।



ରାଜପୁତ୍ରଙ୍କର ପତ୍ନୀ ମଧ୍ୟ ରାତ୍ରରେ ସମସ୍ତ କାର୍ଯ୍ୟ ସମାପ୍ତ କରି ଶୟନ କଷକୁ ଯିବାର ସେହି ସ୍ତ୍ରୀ ଲୋକଟି ଦେଖିଲା ଓ ରାଜପୁତ୍ରଙ୍କ ପତ୍ନୀ ଏତେ ଦିବ୍ୟ ସୁନ୍ଦରୀ ହୋଇଛି ଜାଣି ସକାଳେ ରାଜାଙ୍କ ଉଆସରେ ପହଞ୍ଚିଲା । ଏହି କଥା ସବୁ ରାଣୀଙ୍କୁ ସେ କହିଲା । ରାଣୀ ସଂଗେ ସଂଗେ କନ୍ୟାକୁ ଡାକି ପଚାରିଲେ ତାଙ୍କର ପୁତ୍ର ମଧ୍ୟ ସେଠାରେ ଉପସ୍ଥିତ ହେଲେ । ରାଜ ପତ୍ନୀ ତାଙ୍କ ବିପଦର ସବୁକଥା କହିଲା । ରାଣୀ ଯାଇ ଅନ୍ତଃପୁରେ ରାଜକୁ ସେହି ବିଷୟ କହିଲା ରାଜା ସୈନ୍ୟ ପଠେଇ ସେହି ରାକ୍ଷାସଚିକୁ ବଧକରି ତାଙ୍କ ପୁତ୍ରଙ୍କଠାରୁ ବିଲେଇର ଚମଡ଼ା ବାହାର କରାଇଦେଇ ଉତ୍ତମ ରୂପେ ସଂସାର କରି ଚଳିବାକୁ ଆୟୋଜନ କରିଦେଲେ । ଯାହାକୁ ରଖନ୍ତି ଅନନ୍ତ, କେ କରିପାର ବଳବନ୍ତ ।

ଆଜାନାରି ଜେଡା (ମା'ର ସ୍ଵେହ)

ନେଞ୍ଜୁଡ଼ିକି ତାନି ହଜାର ବାସାରି ବେଳେ ଇସ୍ରାଏଲ ଦେଶାତାନି ଶଲମନ ପାଦାତାଞ୍ଜୁ ର ଦେରି ପୁନାଗାଟି ରାଜେଞ୍ଜୁ ମାସେଞ୍ଜୁ । ଏଆଞ୍ଜୁ ଲକୁତାଆ ଢୁଝାନି କାତାଜା କାତା ପଦେକାଡ଼ାଇ ତୁକି ଗିଆ ଜିପିସେଞ୍ଜୁ । ଏରାଡ଼ିକି ଲକୁ ଏଆନିଲ ଗାମେ ଦଃପି ସେରୁ । ରନିସି ରାଜେଞ୍ଜୁ ସିଂହାସନତା କକୁନା ତାଡ଼ା ଦିନା ଦେଶାତାରା କାତା ବେଞ୍ଜିସେଞ୍ଜୁ । ଏ ଡେଲିତାନି ରୀଣ୍ଡି ଆଜାସାକା ର କଗେରି ଆପ ମୀଡ଼ାଇ ଆହାନା ରାଜେନି ନକିଟି ନିସିବାତୁ । ଆନାଡ଼ିକି ବାତେରୁ ଇଞ୍ଜି ରାଜେଞ୍ଜୁ ଏବାସାନି ବେସେଞ୍ଜୁ । ବେଲେତାରି ଆଜା ଇସେ, ଅ ରାଜେନିତି, ଆମୁ ଇ ଆଜାଜେ ରିଆମୁ ର ଇଡୁତାନିନେ ଲଃପି ମାନାମୁ । ସାସି ଡାଞ୍ଜୁ ଏରିବେ ଏଜା ଆନୁବେ ଆପ ମୀଡ଼ାକାନି ମାରିତାମୁ ।



ଆଜକୁ ତିନି ହଜାର ବର୍ଷ ପୂର୍ବେ ଇସ୍ରାଏଲ ଦେଶରେ ସଲୋମନ ନାମକ ଜଣେ ଅତି ବୁଦ୍ଧିମାନ ରାଜା ଥିଲେ । ସେ ପ୍ରଜାମାନଙ୍କର ଜଟିଳ ସମସ୍ୟାଗୁଡ଼ିକ ଅତି ସହଜରେ ସମାଧାନ କରିଦେଉଥିଲେ । ତେଣୁ ଲୋକେ ତାଙ୍କୁ ଧନ୍ୟଧନ୍ୟ କହୁଥିଲେ । ଦିନେ ରାଜା ସିଂହାସନରେ ବସିଦେଶର କଥା ବୁଝୁଥିଲେ । ସେହି ସମୟରେ ଦୁଇ ଜଣ ମହିଳା ଗୋଟିଏ ଛୋଟ ପୁତ୍ର ସନ୍ତାନଟିଏ ଧରି ରାଜାଙ୍କ ସମ୍ମୁଖରେ ଉପସ୍ଥିତ ହେଲେ । ରାଜା ସେମାନଙ୍କୁ ଆସିବାର କାରଣ ପଚାରିଲେ । ପ୍ରଥମ ମହିଳା ଜଣକ କହିଲେ, ମହାରାଜ ଆମେ ଦୁହେଁ ଗୋଟିଏ ଘରେ ବାସ କରୁଛୁ । ଦୁହେଁ ଜାକ ଗତ ମାସ ଗୋଟିଏ ଲେଖାଏଁ ପୁତ୍ର ପ୍ରସବ କଲୁ । ରାତ୍ରରେ ଶୋଇବା ବେଳେ ଏହି ମହିଳା ଜଣକ ତା ପୁଅ ଉପରେ ମାଡ଼ି ଯିବାରୁ ପିଲାଟି ମରିଗଲା । ଆଉ ଏବେ ସେ ମୋ ପୁଅକୁ ମାଗୁଛି । ମୁଁ କେମିତି ଦେବି ଯେ । ରାଜା ଅନ୍ୟ ମହିଳାଙ୍କୁ ପଚାରିଲେ, ତୁମେ କଣ କହିବାକୁ ଚାହଁ ?

ନାଡ଼ାଳି ସୁର୍ଦ୍ଦିସାନି ଲରି ତାଡ଼ା ମୀଡ଼ାତିନି ମାବ୍‌ଗାନେ ଏ ମୀଡ଼ା ଏୟାନେ ସାତେଞ୍ଜୁ । ଲଦେ ଲରି ନାନ୍ଦାରା ମୀଡ଼ା ଜାପିମାଞ୍ଜାନେ । ଆନୁ ନାନ୍ଦାରା ମୀଡ଼ା ଲଆଡ଼ିଜି ଆନାଡ଼ିକି ସୀଲ ? ରାଜେଞ୍ଜୁ ଅଟେ ର ଆଜାନି ବେସେଞ୍ଜୁ, ନୀୟେ ଆନାରି ବେସ୍ଵାରି ମାନେ ? ଏରି ଲସେ, ଲରି ଆଡ଼ା ଉଜେନେ ତାଡ଼ା ମୀଡ଼ା କୁଲଟି ମାବ୍‌ଗାନେ ମୀଡ଼ା ସାତେଞ୍ଜୁ ଏଜା ନାଲ ସୁର୍ଦ୍ଦିସାନି ତାନ୍ଦାରା ସାତି ମୀଡ଼ା ନାଲ ସଡ଼ିଟି ତ୍ରେସ୍ଵାନା ନାନ୍ଦାରା ନୀଡ଼େତାରା ମୀଡ଼ା ତାଡ଼ା ବଃତା ତ୍ରେସ୍ଵେ । ଆନୁ ଏସେ ଜାତେକାବେ ଲରି ସୀପ୍‌କିସିତାଜାଏ । ଲନୁ ଜେଡ଼ା ନଆନା ନାନ୍ଦାରା ମୀଡ଼ା ଜାସାଜିଆମୁ । ରାଜେଞ୍ଜୁ ଲ କାତା ଲସିଜି ଗିଆନା ପ୍ତୁକ୍ତେଞ୍ଜୁ ଏରା ପୁନ୍ଦାସେଲୁ ଏୟା ମାସାକା ବ୍‌ଡ଼ାଁ ଲଞ୍ଜାନା ରାହି ଆତେରୁ । ରାଜେଞ୍ଜୁ ଲସେଞ୍ଜୁ ଲରୁ ରିଆତେରୁ ଡ଼ାଣ୍ଡ ଲରି ମୀଡ଼ା ନାୟେ ଲଞ୍ଜିଞ୍ଜାଦେରୁ ଏରାଡ଼ିକି ମୀଡ଼ାତିନି ରୀ କୃଟା ଗିଆନା ରିଆତେରୁ ର ସରେ ପାହାଜିଆଲ । ବେଅଟିତାରି ଆଜା ରେହାଡ଼ାଲ ଆପାକାରି ଲସେ ।



ଦ୍ଵିତୀୟ ମହିଳାଟି କହିଲା, ଲଏ ସତରେ ତା ପୁଅ ଉପରେ ମାଡ଼ି ଶୋଇବାରୁ ତା ପୁଅଟି ମରିଗଲା ଏବଂ ମୁଁ ଶୋଇ ଥିବା ସମୟରେ ତାର ମଲା ପୁଅକୁ ମୋ ପାଖରେ ରଖିଦେଇ ମୋର ଏଇ ପୁଅକୁ ତା ପାଖରେ ଶୁଆଇଲା । ମୁଁ ଯେତେ ମାଗିଲେ ମଧ୍ୟ ସେ ଦେଉ ନାହିଁ । ଆପଣ ଦୟାକରି ମୋ ପୁଅକୁ ମାଗି ଦିଅନ୍ତୁ । ମହାରାଜା ଏହି ଜଟିଳ ସମସ୍ୟାକୁ କିପରି ସମାଧାନ କରିବେ ତାହା ଜାଣିବା ପାଇଁ ସଭାସଦମାନେ ଲକ୍ଷ୍ମିତ ହୋଇ ଅନାଇ ରହିଲେ । ରାଜା କହିଲେ, ଏ ପିଲାଟିକୁ ତୁମେ ଦୁହେଁଯାକ ଦାବି କରୁଛ ତେଣୁ ପିଲାଟିକୁ ଦୁଇ ଖଣ୍ଡ କରି ଦହେଁ ସମାନ ଭାବରେ ବାଣ୍ଟି ନିଅ । ଦ୍ଵିତୀୟ ମହିଳାଟି ରାଜି ହେଲା । କିନ୍ତୁ ପ୍ରଥମ ମହିଳାଟି ନିଜ ପୁଅକୁ ଛାଡ଼ିରେ ଜାବୁଡ଼ି ଧରି ଥରୁଥିଲା ।

ଏଆକିବେ ବେଲେତାରି ଆଜା ତାଡ଼ା ମୀତାତିନି ଡାକିତା ଗାଁନା ପଜାନା ରାହି ଆତେ । ରାଜେଞ୍ଜୁ ର ରାସ୍ତାଗାଟାନିଲ ଆର୍ପା ଗିବାନେ ଏଆଞ୍ଜୁ କଣ୍ଡା ଆହାନା ଏୟାଜି ଏତାତେଞ୍ଜୁ । ରାଜେଞ୍ଜୁ ଇହିଜି ବାଗି ସିତେଞ୍ଜୁ, ଇ ମୀତାତିନି ରୀ କୁଟା ଗିମୁ ଏଜା ରୀଞ୍ଜାସାଜି ର ସରେ ପାହାଜିମୁ । ରାସ୍ତାଗାଟାଞ୍ଜୁ ମୀତାତିନି ଆହାନା କ୍ରାପାତାଜି କଣ୍ଡା ତେସ୍ତାନେ ବେଲେତାରି ଆଜା ବ୍ରେ ବ୍ରେନା ହିତେ ଏଜା ହୁଡ଼ି ରାଜେନିଲ ବେସ୍ତେ, ଅ ରାଜେନିତି ଆପ ମୀତାଲ ଇରି ବାହେ ଅପାକାରି ଏଆକିବେ ମୀତାତିନି କ୍ରାପା କୁନା । ଇ ଆଜା ଆଡା ଇ ମୀତା ଟାଡ଼ି ଇଞ୍ଜି ରାଜେଞ୍ଜୁ ପୁସେଞ୍ଜୁ ଆନାଡ଼ିକି ଇସେକା ରଣ୍ଡେ ମାରାନାଜା ଏସେକାବେ ତାଡ଼ା ମୀତା ନାହିକି ଆନାରା ଦାହେଏ । ରାଜେଞ୍ଜୁ ଇ ଆଜାନି କାକୁତାନି ମୀତାତିନି ଆଃପା ଗିତେଞ୍ଜୁ ଏଜା ଗାମେ ଦନବିତ ସିଆନା ତାପେକି ପାଣ୍ଡିତେଞ୍ଜୁ । ଇରା ମେହାନା ଏୟା ମାସାକା ଗାମେ ଆଦାଜି ଆତେରୁ ।



ରାଜା ଜଣେ ଘାତକକୁ ଆଦେଶ ଦେବାରୁ ସେ ଖଣ୍ଡା ଧରି ସେଠାରେ ଉପସ୍ଥିତ ହେଲା । ରାଜା ଆଦେଶ ଦେଲେ, ଏ ଛୁଆଟିକୁ ଦୁଇ ଖଣ୍ଡ କରି କାଟ ଏବଂ ଏ ଦୁହିଁଙ୍କ ମଧ୍ୟରେ ଭାଗ କରି ଦିଅ । ଘାତକ ଉଦ୍ୟତ ହୁଅନ୍ତେ ପ୍ରଥମ ମହିଳାଟି ଖୁବ ଜୋରରେ ଭୋଭୋ ହୋଇ କାନ୍ଦି ଉଠିଲା ଆଉ କହିଲା, ମହାରାଜ ଏଇ ମହିଳା ପଛେ ମୋ ପୁଅକୁ ନେଇ ଯାଉ, କିନ୍ତୁ ଏହାକୁ ହତ୍ୟା କରନାହିଁ । ପ୍ରଥମ ମହିଳା ଯେ ଏଇ ଛୁଆର ପ୍ରକୃତ ମଆ ସେହି କଥା ରାଜା ବୁଝି ପାରିଲେ । କାରଣ ପ୍ରକୃତ ମାଆ କଦାପି ନିଜ ସନ୍ତାନର ଅନିଷ୍ଟ ଚିନ୍ତା କରି ନ ଥାଏ । ରାଜା ସେହି ପୁଅକୁ ପ୍ରଥମ ମହିଳା ହାତରେ ଧରାଇ ଦେଲେ ଏବଂ ତାକୁ ଅନେକ ଉପହାର ଦେଇ ବିଦାୟ କଲେ । ରାଜାଙ୍କର ଏ ପ୍ରକାର ନ୍ୟାୟ ବିଚାର ବିଚାର ଦେଖି ଲୋକମାନେ ଆତମ୍ଭିତ ହେଲେ ।

ଆଜୁ ଏମ୍ବେରିଲ ବାରା ଗିନାସୁ (ଆମେ କାହାକୁ ସାହାଯ୍ୟ କରିବା)

ରନିସି ରଥାଞ୍ଜୁ ଆବା ର କାବାଡ଼ି ସେଲୁ ସହରତାଳି ସାଜିମାସେଞ୍ଜୁ । ସାଜେସାଜେ ର ଗସା ପାହେରିଆ ହକାଇତଜା ଏଥାନିଲ ଆଃତେରୁ । ଏଥାରୁ ଏଥାନିତାଆ ଗୁଲେ କୁଡ଼୍ଵାନା ଏଥାନିଲ ସାବାସରେ ବେତେରୁ ଏଜା ବାବାଡ଼ି ଗିଆନା ସାସେରୁ । ଏ ଆବା ପାହେରି କୁଡ଼ୁତା ଦିଆନା ମାସେଞ୍ଜୁ । ଇକେ ତେଲି ବେଅଟି ଏ ପାହେରିଆ ର ଲାକାଗାଟାଞ୍ଜୁ ଏୟାଜି ଏତାତେଞ୍ଜୁ । ଏଥାଞ୍ଜୁ ନେତେ ଦିଆସାନାନିଲ ମେଃତେଞ୍ଜୁ ଏଜା ଏଜାନା ତାଡ଼ା ପାହେରି ସାସେଞ୍ଜୁ । ଏସେ ତେଲି ସାସି ବେଅଟି ର ପାନ୍ଦାଗାଟାଞ୍ଜୁ ଏୟାଜି ଏତେଞ୍ଜୁ ଏଜା ପାହେରି କୁଡ଼ୁତା ଦିଆନା ମାସାନିଲ ଏରି ଗିଆନାବେ ମେହାରାଏ ତାଡ଼ା ପାହେରି ସାସେଞ୍ଜୁ ।



ଗାଉଁଲି ଲୋକଟିଏ ସଉଦା କରିବା ପାଇଁ ସହରକୁ ଯାଉଥିଲା । ଯାଉଯାଉ ବାଟରେ ତକାୟତ ମାନଙ୍କ ହାବୁଡ଼ରେ ପଡ଼ିଲା । ସେମାନେ ତାଙ୍କର ସବୁ କିଛି ଛଡ଼ାଇ ତାଙ୍କୁ ମାଡ଼ ମାରି ଦରମଲା କରି ପକାଇ ଦେଲେ । ଲୋକଟି ବାଟ ପାଖରେ ପଡ଼ି ରହିଲା । କିଛି ସମୟ ପରେ ଜଣେ ପୁଜାରୀ ସେହି ବାଟ ଦେଇ ଗଲେ ଆଉ ସେ ସେହି ଲୋକଟିକୁ ଦେଖି ବାଟର ଆରପାଖ ଦେଇ ଚାଲିଗଲେ । ସେହି ପ୍ରକାରେ ଜଣେ ଧନୀ ଲୋକଟିଏ ମଧ୍ୟ ସେହି ସ୍ଥାନରେ ଆସି ପହଞ୍ଚିଲେ ଏବଂ ତଳେ ପଡ଼ିଥିବା ଲୋକଟିକୁ ଦେଖି ନ ଦେଖିଲା ପରି ଚାଲିଗଲେ । ଆଉ କିଛି ସମୟ ପରେ ଜଣେ ସାଧାରଣ ଲୋକଟିଏ ଯାଉଯାଉ ସେଠାରେ ପହଞ୍ଚିଲେ ।

ଅଟେ ଇକେ ଡେଲି ସାସି ବେଅଟି ରଥାଞ୍ଜୁ ମେକି ଗଡ଼ାତା କକ୍ଵାନା ଏୟାଜି ଏଡେଞ୍ଜୁ । ପାହେରି କୁଡୁତା ର ମଡ଼େହେଞ୍ଜୁ ଦିଆନା ମାସାରା ଏଥାଞ୍ଜୁ ମେଃଡେଞ୍ଜୁ । ଏୟା ଏଥାନିତାରି ଜେଡା ଗାମେ କାଡ଼ିତାକି ଏଥାଞ୍ଜୁ ତାଡ଼ା କକ୍ଵାସି ମେକି ଗଡ଼ାଡ଼ାଲ ଜାସେଡାଣ୍ଡେ ଏଥାନି ବାଃତାଜି ଦେଗିଡେଞ୍ଜୁ । ଏଥାନିଲ ନିକ୍ଵାନା ଡେରି ଗିଆନା ଆଃଡେଞ୍ଜୁ ଏଜା ଗାହାଜାନି ଅସ କାଃପାଜିଆନା ବଶାନାଲ ତଃପାଜିଡେଞ୍ଜୁ । ଏଥାନିଲ ତାଡ଼ା ଜତ କୁଇଟି କପ୍‌କା ଗିଆନା ର କବିରାଜ ବାଃତାଜି ଅଡେଞ୍ଜୁ । ଏୟା ଏଥାଞ୍ଜୁ ଏଥାନିଲ ଲଢେଞ୍ଜୁ । ତାଡ଼ା ସାସାବାନି ଏଥାଞ୍ଜୁ କବିରାଜକି ଡାରୁଜା ଇକନି ସିଆନା ବେସ୍ତେଞ୍ଜୁ, ଆନୁ ସହରତାଜି ସାଜିମାଲ । ଇନୁ ଇଥାନିଲ ଲପ୍‌କିଦଃମୁ ।



ସେ ବାଟ ପାଖରେ ପଡ଼ିଥିବା ଲୋକଟିର ଗୁରତର ଅବସ୍ଥା ଦେଖି ଦୟାରେ ବିଗଳିତ ହେଲେ । ପାଖକୁ ଯାଇ ତାହାର କ୍ଷତ ସ୍ଥାନ ଗୁଡ଼ିକରେ ଔଷଧ ଲଗାଇ ପଟି ବାନ୍ଧିଦେଲେ ଏବଂ ତାଙ୍କୁ ଆପଣା ବାହନ ଉପରେ ବସାଇ କବିରାଜ ପାଖକୁ ନେଇଗଲେ । ସେଠାରେ ସେ ତାଙ୍କର ସେବା ଶୁଣୁଷା କଲେ । ଗଲାବେଳେ ସେ କବିରାଜକୁ କିଛି ପଇସା ଦେଇ କହିଲେ, ମୁଁ ସହରକୁ ଯାଉଛି, ତୁମେ ଏଇ ଲୋକଟିର ଯତ୍ନ ନିଅ, ଯାହା ଅଧିକ ଖର୍ଚ୍ଚ ହେବ ତାହା ମୁଁ ଫେରିଲା ବେଳେ ଦେବି । ସପ୍ତାହ ପରେ ଲୋକଟି ସହରରୁ ଫେରି କବିରାଜ ପାଖରେ ଯାଇ ପହଞ୍ଚିଲା ।

ସାରକି ବିହିନାଆ ଡାବୁଜା ଆନୁ ତୀଜାନାନୁ ନୀଲୋ ସୀଆଇ । ର ଆଟା ବେଅଟି ଏଆଞ୍ଜୁ କବିରାଜ ବାଃତାଜି ବ୍ଢେତେଞ୍ଜୁ । ଏ ସେକା ଏ ମ୍ଢେହେଞ୍ଜୁ ନେଗି ଆବା ମୁସାସେଞ୍ଜୁ । ଏଆଞ୍ଜୁ କବିରାଜ କାଜୁତା ସାରକି ବିହାମାସି ଡାବୁଜା ଆଃପା ଗିଆନା ଏ ମ୍ଢେହେନିଇ ତାଡ଼ା ପାହେରିଆ ପାଣ୍ଡିତେଞ୍ଜୁ । କବିରାଜ ଏଆନିଇ ଇସେଞ୍ଜୁ, ଇନୁ ଇସନି ଡାବୁଜା ବିହାଗିଆନା ଏଆନିଇ ଲକ୍ତି । ଏଆଞ୍ଜୁ ନୀ ତଡ଼େଞ୍ଜା ଗିନା ? ଏୟା ଏଆଞ୍ଜୁ କଗେରି ଗୀରାଡ଼ାଈ କବିରାଜଈ ଇସେଞ୍ଜୁ, ଏଆଞ୍ଜୁ ନାଈ ତଡ଼େଞ୍ଜା ଆଆତାକାବେ ନାଈ ତେଃଜିତାଞ୍ଜୁନେ ର ମ୍ଢେହେଞ୍ଜୁ । ବିକାଲି ଜୁଗାତା ଦିଆମାନି ଲକୁରିଈ ଆନାବେ ଏଲୁ ଗିଆରାଏ ଆକୁ ମାଈ ମୁନି ତେସେ ବାରା ଗିବା ଲୁଡ଼ାମାନେ । ଏରା ବେଞ୍ଜାନା କବିରାଜ ପୁରୁବେ ପାହାତେଞ୍ଜୁ ।

⊕ HOSPITAL



ସେତେବେଳେ ବିପଦଗ୍ରସ୍ତ ଲୋକଟି ପୁରା ଭଲ ହୋଇଯାଇଥିଲା । ଅଧିକ ଖର୍ଚ୍ଚ ହୋଇଥିବା ଟଙ୍କା କବିରାଜ ହାତରେ ଧରାଇ ସେହି ଲୋକଟିକୁ ଆପଣା ବାଟରେ ଯିବାକୁ ବିଦାୟ ଦେଲେ । କବିରାଜ ତାଙ୍କୁ ସନ୍ଦେହ ମନରେ ପଚାରିଲେ, ଆପଣ ଏତେ ଟଙ୍କା ଖର୍ଚ୍ଚ କରି ସେହି ଲୋକଟିକୁ ସାହାଯ୍ୟ କଲେ, ସେ ଆପଣଙ୍କର ବନ୍ଧୁ ହେବେ କି ? ଲୋକଟି ଧିର ସରରେ ତାଙ୍କୁ ଉତ୍ତର ଦେଲେ, ସେ ମୋର ବନ୍ଧୁ ନୁହେଁ ସତ କିନ୍ତୁ ମୋ ପରି ଜଣେ ମଣିଷ । ମଣିଷ ଯିଏବି ହେଉ, ବିପଦରେ ପଡ଼ିଥିବା ମଣିଷକୁ ଯଥା ସମ୍ଭବ ସାହାଯ୍ୟ କରିବା ମଣିଷର ପରମ କର୍ତ୍ତବ୍ୟ ଅଟେ । ଏହା ଶୁଣି କବିରାଜ ରୁପ୍ ହୋଇଗଲେ ।



ଆଦିବାସୀ ଭାଷା ଓ ସଂସ୍କୃତି ଏକାଡେମୀ
ଅନୁସୂଚିତ ଜନଜାତି ଓ ଅନୁସୂଚିତ ଜାତି ଉନ୍ନୟନ ବିଭାଗ,
ଓଡ଼ିଶା ସରକାର, ଭୁବନେଶ୍ୱର