

ଓଡ଼ିଶାର ଆଦିବାସୀ ପର୍ବପର୍ବାଣି ଓ କର୍ମକର୍ମାଣି

( ୨ )

# କୃତ୍ୟା କର୍ମ



ଆଦିବାସୀ ଭାଷା ଓ ସଂସ୍କୃତି ଏକାଡେମୀ

ଭୁବନେଶ୍ୱର, ଓଡ଼ିଶା

ଆଦିବାସୀ ପର୍ବପର୍ବାଣି ଓ କର୍ମକର୍ମାଣ୍ଡି (୨)

## କୁଟିଆ କନ୍ଧ

ପ୍ରକାଶକ : ଆଦିବାସୀ ଭାଷା ଓ ସଂସ୍କୃତି ଏକାଡେମୀ  
ଅନୁସୂଚିତ ଜନଜାତି ଓ ଜାତି ଉନ୍ନୟନ ବିଭାଗ  
ଆଦିବାସୀ ପ୍ରଦର୍ଶନୀ ପଡ଼ିଆ, ୟୁନିଟ୍ - ୧  
ଭୁବନେଶ୍ୱର - ୭୫୧୦୦୯

ପ୍ରଥମ ପ୍ରକାଶ : ବିଜୟା ଦଶମୀ, ୨୦୦୧

ମୁଦ୍ରକ : ପ୍ରିଣ୍ଟର୍ ଭିଜେ, ୪୪୭, ଶହାଦ୍ ନଗର, ଭୁବନେଶ୍ୱର

ମୂଲ୍ୟ : ଟ. ୩୫.୦୦

ISBN - 81 - 88010 - 03 - 0

Tribal Rituals and Festivals (2)

**KUTIA KONDH**

**Publisher :** Academy of Tribal Dialects & Culture  
ST & SC Development Department  
Adivasi Exhibition Ground  
Unit - 1, Bhubaneswar - 751009  
Price : Rupees Thirty Five only

[The study was carried out with financial assistance received from the Ministry of Human Resource Development (Deptt. of Culture), Govt. of India in 1992-93.]

## ମୁଖବନ୍ଧ

ଭାରତ ସରକାରଙ୍କର ମାନବ ସମ୍ବଳ ବିକାଶ ମନ୍ତ୍ରଣାଳୟ ୧୯୯୨-୯୩ ଆର୍ଥିକ ବର୍ଷରେ ଓଡ଼ିଶାର ଆଦିମ ଜନଜାତିମାନଙ୍କର ପର୍ବପର୍ବାଣି ଓ କର୍ମକର୍ମାଣି ଉପରେ ଏକ ପ୍ରକଟ ଆଦିବାସୀ ଭାଷା ଓ ସଂସ୍କୃତି ଏକାଡେମୀକୁ ଅନୁଦାନ ସ୍ୱରୂପ ଦେଇଥିଲେ । ଏକାଡେମୀର ତଦାନାନ୍ତନ ନିର୍ଦ୍ଦେଶକ ପ୍ରଫେସର ଖଗେଶ୍ୱର ମହାପାତ୍ରଙ୍କ ପ୍ରତ୍ୟକ୍ଷ ନିର୍ଦ୍ଦେଶନାରେ ଏହି ପ୍ରକଟ ସମ୍ପନ୍ନ କରାଯାଇଥିଲା । ପ୍ରଥମ ଭେଟରେ ଶ୍ରୀ ବିଷ୍ଣୁ ପ୍ରସାଦ ମହାରଣା ଓ ଶ୍ରୀ ଦିଲ୍ଲୀପ ରାୟ କ୍ଷେତ୍ର ଅଧ୍ୟୟନ ଏବଂ ଆବଶ୍ୟକ ତଥ୍ୟ ସଂଗ୍ରହ ପୂର୍ବକ ଏକ ପ୍ରାଥମିକ ରିପୋର୍ଟ ପ୍ରସ୍ତୁତ କରିଥିଲେ । ଏହି ରିପୋର୍ଟ ପ୍ରସ୍ତୁତି ପାଇଁ ସଂପୂର୍ଣ୍ଣ ଅଂଚଳରେ ଅବସ୍ଥାପିତ କଲ୍ୟାଣ ବିଭାଗର ଅଧିକାରୀମାନଙ୍କ ସହଯୋଗ ମିଳିଥିଲା । ପ୍ରାଥମିକ ରିପୋର୍ଟ ପରେ ସେହି ଜନଜାତିକ ପର୍ବପର୍ବାଣି ଉପରେ ଭିଡ଼ିଓ ଚିତ୍ର ଉତ୍ତୋଳନ କରାଯାଇ ଏହାକୁ ପରିବର୍ଦ୍ଧିତ ଓ ପରିମାର୍ଜିତ କରାଯାଇଥିଲା । ପ୍ରଫେସର ଖଗେଶ୍ୱର ମହାପାତ୍ରଙ୍କ ପରେ ପରବର୍ତ୍ତୀ ନିର୍ଦ୍ଦେଶକ ପ୍ରଫେସର କୃଷ୍ଣ କୁମାର ମହାନ୍ତି ପାଣ୍ଡୁଲିପିର ଆବଶ୍ୟକ ପରିମାର୍ଜନ କରିଥିଲେ ।

ଏକାଡେମୀର ପରିଚାଳନା ସଂସଦ ଏହି ପାଣ୍ଡୁଲିପିର ଭାଷାଗତ ପରିବର୍ତ୍ତନ ପାଇଁ ମତବ୍ୟକ୍ତ କରିବାରୁ ବି.ଜେ.ବି. ମହାବିଦ୍ୟାଳୟର ପ୍ରାଧ୍ୟାପକ ଶ୍ରୀଯୁକ୍ତ ଶଶିଭୂଷଣ ବିଶ୍ୱାଳଙ୍କ ଦ୍ୱାରା ପରିମାର୍ଜନ

କରାଗଲା । ଓଡ଼ିଶାର ଆଦିମ ଆଦିବାସୀମାନଙ୍କର ପର୍ବପର୍ବାଣି ଓ କର୍ମକର୍ମାଣି ଉପରେ ଉପରୋକ୍ତ ଜନଜାତିମାନଙ୍କର ସମ୍ମିଳିତ ସଂକଳନ ଏକତ୍ର ପ୍ରକାଶ କରିବାର ଯୋଜନା ଥିଲା । ମାତ୍ର ପୁସ୍ତକର କଳେବର ବୃଦ୍ଧି ଯୋଗୁଁ ପ୍ରତ୍ୟେକ ଗୋଷ୍ଠୀ ଉପରେ ସ୍ୱତନ୍ତ୍ର ପୁସ୍ତିକାମାନ ସିରିଜ୍ ହିସାବରେ ପ୍ରକାଶ କରାଯିବାର ସ୍ଥିର ହେଲା । ସିରିଜ୍‌ର ପ୍ରଥମ ଭାଗ ଡକ୍ଟରିଆ କକ୍ଷ ମାନଙ୍କ ପର୍ବପର୍ବାଣି ଓ କର୍ମକର୍ମାଣି ଉପରେ ପ୍ରକାଶିତ ହୋଇଥିବାବେଳେ ଦ୍ୱିତୀୟ ଭାଗରେ “କୁଟିଆ କକ୍ଷ”ଙ୍କ ପର୍ବପର୍ବାଣି ଓ କର୍ମକର୍ମାଣିକୁ ନିଆଯାଇଛି ।

ଆଦିବାସୀ ସଂସ୍କୃତିର ଦୃଢ଼ତର ପରିବର୍ତ୍ତନ ହେବାରେ ଲାଗିଛି । ଗତ କାଳି ଯାହା ଥିଲା ଆଜି ତାହା ସ୍ୱପ୍ନବତ୍ । ଏହି ପରମ୍ପରା ଅବ୍ୟାହତ ରହିଲେ ଆଗାମୀ ଦଶନ୍ଧି ଭିତରେ ସେମାନଙ୍କର ସଂସ୍କୃତି, ବିବର୍ତ୍ତିତ ପ୍ରେକ୍ଷାପଟରେ ଏକ ନୂତନ ରୂପ ପରିଗ୍ରହଣ କରିସାରିଥିବ । ଶିକ୍ଷା ଏବଂ ବିକାଶ ପ୍ରକ୍ରିୟାର ସାଧନ ସାମଗ୍ରୀ ଗୁଡ଼ିକର ଅନୁପ୍ରବେଶ ଏହି ବିବର୍ତ୍ତନର ମୁଖ୍ୟ କାରଣ । ଏ ପରିବର୍ତ୍ତନ କେବଳ ସେମାନଙ୍କ ସ୍ତରରେ ନୁହେଁ ସମଗ୍ର ଦେଶରେ ଏହାର ଧାରା ପ୍ରବାହିତ । ତେବେ ଏ ପରିବର୍ତ୍ତନର ସ୍ରୋତରେ ଆଦିବାସୀ ସଂସ୍କୃତି ସମ୍ପୂର୍ଣ୍ଣ କବଳିତ ହୋଇଯିବା ପୂର୍ବରୁ ତାଙ୍କର ସେହି ମହାନ ପରମ୍ପରାକୁ ଲିଖିତ ରୂପରେ ସଂକଳିତ କରିରଖିବା ଆମର ଜାତୀୟ କର୍ତ୍ତବ୍ୟ । ଦିନ ଆସିବ ସେମାନେ ତାଙ୍କ ମୂଳ ପରମ୍ପରାକୁ ପୁଣି ଖୋଜି ବସିବେ, ଏବଂ ଏହି ସଂକଳିତ ରୂପ ସେ ପରମ୍ପରାକୁ ଉଖାରିବାରେ ସହାୟକ ହେବ ନିଶ୍ଚୟ ।

ଆଦିବାସୀ ସମାଜରେ ପର୍ବ ପର୍ବାଣି ଓ କର୍ମକର୍ମାଣି ମଧ୍ୟରେ  
 ଭିନ୍ନତା ବାରିବା କଷ୍ଟସାଧ୍ୟ । ଉଭୟର କାର୍ଯ୍ୟଧାରା ପ୍ରାୟତଃ ସମାନ ।  
 ଦେବାଦେବୀଙ୍କ ତୁଷ୍ଟି ବିଧାନ ଉଭୟତ୍ର ପରିଲକ୍ଷିତ । ତେବେ ବ୍ୟକ୍ତି ଓ  
 ପରିବାର ମଧ୍ୟରେ କର୍ମ କର୍ମାଣିର ଧାରା କେନ୍ଦ୍ରୀଭୂତ ହୋଇଥିବା  
 ବେଳେ ପର୍ବପର୍ବାଣି ଗାଁ ସରହଦ ବାହାରେ ମଧ୍ୟ ଖୁବ୍ ବ୍ୟାପ୍ତ ।  
 ପ୍ରତ୍ୟେକ କ୍ଷେତ୍ରରେ ଆଦିବାସୀ ପରିବାର ଖର୍ଚ୍ଚ କରିବାରେ ମୁକ୍ତ ହୁଏ ।  
 ରଣ କରି ସର୍ବସ୍ୱାନ୍ତ ହେବାକୁ ପଡ଼ୁ ପଛକେ ଏହା ମୂଳରେ ଥିବା  
 ମାନସିକ ତୃପ୍ତି ତା ପାଇଁ ଏକ ମହାନ ବରଦାନ ସଦୃଶ । ଆଦିକ  
 ଶାନ୍ତି ଓ ଦେବା ଦେବୀଙ୍କ ତୁଷ୍ଟି ବିଧାନ ପାଖରେ ଅନ୍ୟାନ୍ୟ ଜିନିଷ  
 ତୁଚ୍ଛ । ଗାଁର ସାମୂହିକ ମଙ୍ଗଳରେ ହିଁ ବ୍ୟକ୍ତିର ମଙ୍ଗଳ । ତେଣୁ ପର୍ବ  
 ପର୍ବାଣି ଓ କର୍ମ କର୍ମାଣି ଭିତରେ ସଂଘାୟ ବ୍ୟବସ୍ଥାର ଏକ ସାକାର  
 ରୂପ ପରିଲକ୍ଷିତ ହେବା ସ୍ୱାଭାବିକ ।

ଶେଷରେ ପୁଣିକା ପ୍ରକାଶନର ପୃଷ୍ଠଭୂମିରେ ଯେଉଁମାନଙ୍କ  
 ନିରବଚ୍ଛିନ୍ନ ପ୍ରେରଣା ରହିଆସିଛି ପ୍ରକାଶନ ଅବସରରେ ଏକାଡେମୀ  
 ସେମାନଙ୍କୁ କୃତଜ୍ଞତା ଜ୍ଞାପନ କରୁଛି ।

ମନୁଥ କୁଣ୍ଡ

ନିର୍ଦ୍ଦେଶକ

## ସୂଚୀପତ୍ର

ଉପକ୍ରମଣିକା

ପ୍ରଥମ ଭାଗ : ପର୍ବପର୍ବାଣି

ବିଷୟ	ପୃଷ୍ଠା
୧. ଗୁଡ଼ିଆ ଡାକନ୍ତି ବା ନେଲା ଡାକନ୍ତି .....	୧
୨. ବୁଲାଇବା କାଳୁ .....	୨
୩. ସାପାଜୋଡା ଯେନୁ .....	୮
୪. ଟାକ୍ କାଳୁ .....	୧୧
୫. ଦୁର୍ଗା ପୂଜା ବା ଠାକୁରାଣୀ ପୂଜା .....	୧୫
୬. ଗଜିପେନୁ କାଳୁ .....	୧୬
୭. ପୁଣି କାଳୁ .....	୧୮
୮. ଚେଟି କାଳୁ .....	୨୧
୯. ମେରିଆ ପୂଜା ବା କେତୁ ପୂଜା .....	୨୮

### ଦ୍ୱିତୀୟ ଭାଗ - କର୍ମକର୍ମାଣି

୧. ଜନ୍ମ ଉତ୍ସବ .....	୩୬
୨. ନାମ କରଣ .....	୩୮
୩. ଜାନ ଯୋଡା .....	୩୮
୪. ଭଜଣ ପ୍ରାପ୍ତି .....	୩୯
୫. ବିବାହ .....	୪୦
(କ) ପ୍ରସ୍ତାବିତ ବିବାହ .....	୪୨
(ଖ) ଝିଜାଗୋ ବିବାହ .....	୪୫
(ଗ) ପ୍ରେମ ବିବାହ .....	୪୬
(ଘ) ବହୁ ବିବାହ .....	୪୮
(ଙ) ବିଧବା ବିବାହ .....	୪୯
୬. ମୃତ୍ୟୁ (ସାବନ୍ଧି/ସାଗୋ) .....	୫୩
୭. ଗୃହ ନିର୍ମାଣ .....	୫୬
୮. ରୋଗବ୍ୟାଧି ନିରାକରଣ .....	୫୮

ଘର ଗୁଡ଼ିକ ଲଗାଲଗି ଓ ନୁଆଁଣିଆ । ଗ୍ରାମ ମଝିରେ ଝାକରା (ଗ୍ରାମଦେବୀ) କ  
ପୂଜା ଆସ୍ଥାନ । କେତେକ ଗ୍ରାମରେ ଅଦ୍ୟାବଧି 'ଧାଙ୍ଗଡ଼ା ଘର' ଓ ଝିଅମାନଙ୍କ  
ପାଇଁ 'ଇତୁ' ପରିଲକ୍ଷିତ ।

ପୂର୍ବେ କୁଟିଆ ପୁରୁଷ ଲୋକମାନେ ଦେହପୁଟ ଲମ୍ବ ଏବଂ ଚାଖଣ୍ଡେ  
ଓସାରର ଖଣ୍ଡେ ଲୁଗା ପିନ୍ଧୁଥିଲେ । ଅଧିକାଂଶ ସୁଳରେ ସଂପ୍ରତି ଧୋତି,  
ଲୁଙ୍ଗି, ଗଞ୍ଜି, ଜାମା ର ବ୍ୟବହାର ହୋଇ ସାରିଲାଣି । ସ୍ତ୍ରୀ ଲୋକ ବୁଢ଼ଜ ଏବଂ  
ସମ୍ବଳପୁରା କଣ୍ଡାଶାଢ଼ା ବ୍ୟବହାର କରିଲେଣି । ପୂର୍ବେ ଏମାନେ ଗୋଟିଏ  
ଛୋଟ କନାକୁ ବେକରେ ଗଣ୍ଠିପକାଇ ଆଣ୍ଠୁପର୍ଯ୍ୟନ୍ତ ଝୁଲାଇ ରଖୁଥିଲେ । ପିଠି  
ପଟ ମେଲାଥାଏ । ଅଣ୍ଟାରେ ଗୋଟାଏ ପତଳା ଲୁଗାକୁ ଗୁଡ଼ାଇ ପିନ୍ଧିବା ସହ  
ଆଉ ଗୋଟିଏ କନାକୁ ଆଣ୍ଠୁପର୍ଯ୍ୟନ୍ତ ଝୁଲାଇ ଥିଲେ । ମାତ୍ର ଏ ପ୍ରଥା ଆପାତତଃ  
ଲୋପ ପାଇବାକୁ ବସିଲାଣି, ତଥାପି ଲୁଗା ପିନ୍ଧିବାରେ ପୁରାତନ ଓ ନୂତନ  
ପରମ୍ପରାର ଏକ ମିଶିତ ଶୈଳୀ ପରିଲକ୍ଷିତ ହେଉଛି ।

ସେମାନେ ବହୁ ଦେବା ଦେବୀରେ ବିଶ୍ୱାସୀ । ଧରଣୀ ଦେବୀ ତାଙ୍କର  
ମୁଖ୍ୟ ଆରାଧ୍ୟ ଦେବୀ । ସମସ୍ତ ରୋଗ ବଳରାଗର କାରଣ ଧରଣୀ ଦେବୀ  
ଓ ପିତୃ ପୁରୁଷଙ୍କ ଯୋଗୁ ହୋଇଥାଏ ବୋଲି ବିଭିନ୍ନ ସମୟରେ ତାଙ୍କୁ ଆରାଧନା  
ପୂର୍ବକ ରୋଗ ରାଗ ଅର୍ପଣ କରିଥାନ୍ତି । ଏଇ ପୂଜା ମହୋତ୍ସବର ମୁଖ୍ୟ କର୍ତ୍ତା  
ଓ କର୍ତ୍ତା ହେଲେ କାଳିସୀ ଓ ବେଲୁଣୀ । ରୋଗ ଚିହ୍ନି ତାର ପ୍ରତିବିଧାନ କରିବା  
ଏମାନଙ୍କର ପରମ କର୍ତ୍ତବ୍ୟ । ଏତଦ୍ ବ୍ୟତୀତ, ଜାନି, ଲାମ୍ବା, ପୂଜାରୀ, ପ୍ରଧାନ,  
ବାରିକଙ୍କ କୁଟିଆ କନ୍ଧ ସମାଜରେ ଭୂମିକା ସ୍ୱତନ୍ତ୍ର । ଏମାନେ ସ୍ୱତନ୍ତ୍ର ସ୍ଥାନର  
ଅଧିକାରୀ । ପରିବର୍ତ୍ତନ ସହ ସଂପ୍ରତି ଏମାନେ ଜଡ଼ିତ । ଆଧୁନିକତାର  
ଅନୁପ୍ରବେଶ ସହ ତାଙ୍କ ପାରମ୍ପରିକ ପ୍ରଥା ମଧ୍ୟ ସଂକଟ ଗ୍ରସ୍ତ ହେବାରେ  
ଲାଗିଛି ।

# ପ୍ରଥମ ଭାଗ ପର୍ବ-ପର୍ବାଣି

## ୧- ଗୁଡ଼ିଆ ଡାକନ୍ତି ବା ନେଲାଡାକନ୍ତି

ଗୁଡ଼ିଆ ବା ନେଲା, ଏହାର ଓଡ଼ିଆ ଅର୍ଥ ଅସ୍ତଳ ବା ଦେଶ ଡାକନ୍ତି ର ଅର୍ଥ ପୂଜା, ତେଣୁ ଗୁଡ଼ିଆ ଡାକନ୍ତି ବା ନେଲା ଡାକନ୍ତିର ଅର୍ଥ ଅଂଳେ ବା ଦେଶ ପୂଜା । କୁଟିଆମାନଙ୍କର ଗୋଟିଏ ଗ୍ରାମ ମଧ୍ୟରେ ଅଧିକୃତ ଅସ୍ତଳ ବା ପରିସର ପାଇଁ ଏହି ପୂଜା କରାଯାଇଥାଏ । ଗୁଡ଼ିଆ ଦେବତା ବା ଅସ୍ତଳ ଦେବତା “ବାଘୁ ପେନ୍”କୁ କୁଡ଼ି ଲାଞ୍ଜୁରେ ଏହି ପୂଜା କରାଯାଇଥାଏ । ଏହି ପର୍ବ ବୈଶାଖ ମାସର ଯେ କୌଣସି ରବିବାର ଦିନ କୁଟିଆ ମାନେ ପାଳନ କରିଥାନ୍ତି । ପୂଜାର ଅବ୍ୟବହିତ ପୂର୍ବରୁ ପର୍ବ ଉପଲକ୍ଷେ ଗ୍ରାମରେ ଏକ ସଭା ଡକାଯାଏ । ଗ୍ରାମ ମଧ୍ୟରେ ଥିବା ଧରଣୀ ପେନ୍‌କ ନିକଟରେ ଗ୍ରାମର ସମସ୍ତ ମୁଖିଆ, ବୟସ୍କ ଲୋକ ତଥା ଜାନି ଓ ମେମ୍ବର ବସି ପର୍ବ ପାଇଁ କଣ କଣ ଚିନ୍ତିଷ ଦରକାର, ଖର୍ଚ୍ଚର ପରିମାଣ, ପ୍ରତ୍ୟେକ ପରିବାର ପିଛା କେତେ ଲେଖାଏ ଚାନ୍ଦା ଆଦାୟ କରାଯିବ ତାହା ସ୍ଥିର କରିଥାନ୍ତି । ଉଲ୍ଲେଖନୀୟ ଯେ ଏ ସମସ୍ତ ପ୍ରସ୍ତୁତିକରଣ ବିଶେଷକରି ଗ୍ରାମ ଜାନି ଓ ଗ୍ରାମ ମୁଖିଆ ଉପରେ ନିର୍ଭର କରିଥାଏ । ଏହି ପର୍ବକୁ କୁଟିଆମାନେ ଗୋଟିଏ ଗ୍ରାମ ମଧ୍ୟରେ ଗୋଷ୍ଠୀଗତ ଭାବରେ ପାଳନ କରିଥାନ୍ତି ।



ଆଲୋଚନା କରିବାର ପରବର୍ତ୍ତୀ ଦିନ ପୂଜୋପକରଣ ଗୁଡ଼ିକୁ  
 ସଂଗ୍ରହ କରିଥାନ୍ତି ।  
 ପୂଜୋପକରଣ

୧) ଗୋଟିଏ କଳା ଲୁକୁଡ଼ା (କାଢ଼ିନି କ'ଣ୍ଡ) ।

୨) ଗୋଟିଏ ଘୁଷୁରି (ପାଢ଼ି) ।

କାତୁଲ - (ଏକ ପ୍ରକାର ମଦ, ଏହା କ୍ଷୁଦ୍ର ଚାଉଳରୁ ପ୍ରସ୍ତୁତ  
 କରାଯାଏ । ଶୁକ୍ରବାର ଦିନଠାରୁ ପ୍ରସ୍ତୁତ କରିଥାନ୍ତି । ଗୋଟିଏ  
 ହାଡ଼ି କାତୁଲ ପୂଜା ପାଇଁ ଯଥେଷ୍ଟ) ।

ଅରୁଆ ଚାଉଳ - (ଅରୁଆ ପ୍ରାଙ୍ଗା) ଏକ ଅଡ଼ା ।

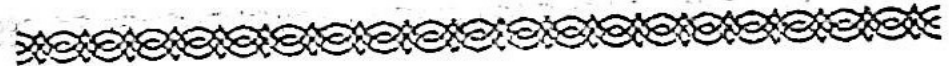
୪) ସାଦାଣୀ - ଏକ ପ୍ରକାର ଢେଲି ଝୁଣା ।

୫) ନାଶିକ ଲାଙ୍ଗା ବା ନାଶି (ଡିଆସିଲି ବା ନିଆଁ) ।

୬) ଦଶକା - (ଢେଲି ପତ୍ରରୁ ତିଆରି କେତୋଟି ଠୁଙ୍ଗା) ।

ଏ ସମସ୍ତ ଚିନିଷ ଶନିବାର ଦିନ ପ୍ରସ୍ତୁତ କରିଥାନ୍ତି । ଶନିବାର  
 ଦିନ ରାତିରେ ଜାନି ତାର ସ୍ତ୍ରୀ ସଂଗଠ ରହିତ ହେବା ବିଧେୟ । କେତେକ  
 ସ୍ଥାନରେ ଜାନିମାନେ (ପୂଜାରୀ) ଭଲ ଦିନ କୌଣସି ପ୍ରକାର ଆମିଷ  
 ମଧ୍ୟ ଉଷଣ କରନ୍ତି ନାହିଁ ।





ପୂଜା ବିଧି

ରବିବାର ଦିନ ଅତି ସକାଳୁ ସମସ୍ତେ ନିଜ ନିଜର ନିତ୍ୟକର୍ମ ହେଉକରି ପୂଜା ନିମନ୍ତେ ପ୍ରସ୍ତୁତ ହୋଇ ପଡ଼ନ୍ତି । ପ୍ରାୟ ସକାଳ ଆଠଟା ବା ନଅଟା ବେଳେ କୁଟିଆମାନେ ଦୁଇହକା ହୋଇ ଏକତ୍ର ହୋଇଥାନ୍ତି । ସଙ୍ଗରେ କ୍ୟରା କିମ୍ବା ଗାତ ଧରି ଗ୍ରାମର ସବୁ ଲୋକ ପୂଜାସ୍ଥଳୀରେ ଉପସ୍ଥିତ ହୋଇଥାନ୍ତି । ମାତ୍ର ବୁଢ଼ା-ବୁଢ଼ୀମାନେ ପୂଜାକୁ ନ ଯାଇ ଘରେ ରହିଥାନ୍ତି । ଧାଙ୍ଗେଡ଼ାମାନେ ସଙ୍ଗରେ କୁରାଡ଼ା ଗୋଟିଏ ଗୋଟିଏ ଧରି ଯାଇଥାନ୍ତି ।

ବୁଢ଼ାବୁଢ଼ୀକୁଟିଆ କକ୍ଷମାନଙ୍କର ପ୍ରତ୍ୟେକ ଡଙ୍ଗର (ପାହାଡ଼)ରେ ଗୋଟିଏ ଡଙ୍ଗାଗୋଟିଏ ବାଘୁପେନୁ ରହିଥାନ୍ତି । ବାଘୁପେନୁଙ୍କ ଆସ୍ଥାନକୁ ଲିକାଜାନି (ସହାୟକଜାନି ବା ଛୋଟଜାନି) ଗୋବରରେ ଲିପି ପରିଷ୍କାର କରିଥାଏ । ଲିପା ସ୍ଥାନରେ ଜାନି (ପୂଜାରୀ) ଅରୁଆ ଚାଉଳ ଗୁଣ୍ଡରେ ଗୋଟିଏ ଯନ୍ତ୍ର ତିଆରିକରି ପୂଜା କାର୍ଯ୍ୟ ଆରମ୍ଭ କରିଥାନ୍ତି । ଜାନି ପୂଜା କରିବା ସମୟରେ ସମବେତ ଧାଙ୍ଗେଡ଼ା ଧାଙ୍ଗେଡ଼ାମାନେ ମିଳିତ ଭାବେ (ଗାଣି) ଗାତ ବୋଲି ନୃତ୍ୟ ମଧ୍ୟ କରିଥାନ୍ତି । ଜାନିର ମନ୍ତ୍ର ସାଙ୍ଗକୁ ସମବେତ ସ୍ଵରରେ ଗାତ ଗାନ ଦ୍ଵାରା ବାଘୁପେନୁ ସବୁଷ୍ଟ ହୋଇଥାନ୍ତି ବୋଲି ଏମାନଙ୍କର ବିଶ୍ଵାସ । ଜାନି ମଧ୍ୟ ଖୁବ୍ ଉଚ୍ଚସ୍ଵରରେ ମନ୍ତ୍ରପାଠ କରୁଥାନ୍ତି । ଏହି କାର୍ଯ୍ୟରେ ଛୋଟଜାନି ମଧ୍ୟ-ତାକୁ ସାହାଯ୍ୟ କରିଥାନ୍ତି । ସତ୍ୟ ବେତେକ ଲୋକ ମଧ୍ୟ-ତାଙ୍କ ପାଖରେ ରୁଣ୍ଡ ହୋଇଥାନ୍ତି ।





ପୂଜାରେ ଭୋଗ ନୈବେଦ୍ୟାଦି ଅର୍ପଣ କଲାପରେ ଜାନି କୁକୁଡ଼ା  
 ଟିକୁ ଦୁଇହାତରେ ଧରି ଓ ତାକୁ ଅରୁଆ ଚାଉଳଗୁଣ୍ଠ ଖୁଆଇଥାନ୍ତି ।  
 କୁକୁଡ଼ା ଯେ ପର୍ଯ୍ୟନ୍ତ ଅରୁଆ ଚାଉଳଗୁଣ୍ଠ ନ ଖାଇଛି, ସେ ପର୍ଯ୍ୟନ୍ତ  
 ତାକୁ ବଳି ପକାଇ ପାରିବେ ନାହିଁ । କୁକୁଡ଼ାଟି ଭଲରେ ନ ଖାଇଲେ  
 ଠାକୁର ପୂଜାରେ ଅସତୁଷ୍ଟ ଅଛନ୍ତି ବୋଲି ସେମାନେ ବିଶ୍ୱାସ କରିଥାନ୍ତି ।  
 ତାପରେ ଉପସ୍ଥିତ ଲୋକମାନେ କୁକୁଡ଼ାକୁ ଅନୁରୋଧ କରି ଅରୁଆ-  
 ଚାଉଳଗୁଣ୍ଠ ଖାଇବାକୁ କହି ନମସ୍କାର କରିଥାନ୍ତି । ଏପରି କରିବା  
 ଦ୍ୱାରା ସେମାନେ କୌଣସି ପ୍ରକାର କରିଥିବା ଦୋଷ ବାଙ୍ଘପେନୁ କ୍ଷମା  
 କରିଥାନ୍ତି ବୋଲି ବିଶ୍ୱାସ କରିଥାନ୍ତି । କୁକୁଡ଼ାଟି ଅରୁଆ ଚାଉଳ ଖାଇବା  
 ପରେ ଜାନି ବାଙ୍ଘପେନୁକୁ ବଳି ପ୍ରଦାନ କରିଥାନ୍ତି । କୁକୁଡ଼ାଟିକୁ  
 ବଳିଦେବା ସମୟରେ ଯଦି ବୋବାଏ କିମ୍ବା ଉଡ଼ିଯାଏ, ତେବେ ଏହା  
 ଗ୍ରାମପ୍ରତି ଅଶୁଭ ସଙ୍କେତ ବୋଲି ସେମାନଙ୍କର ବିଶ୍ୱାସ । ତେଣୁ ବଳି  
 ଦେବା ସମୟରେ ଖୁବ୍ ସତର୍କତାର ସହ ଜାନି କୁକୁଡ଼ାଟିକୁ ଧରିଥାନ୍ତି ।

କୁକୁଡ଼ାଟିକୁ ବଳିଦେବା ପରେ ଜାନି ପୁନର୍ବାର ମନ୍ତ୍ର ଉଚ୍ଚାରଣ  
 କରନ୍ତି ଓ ଘୁଷୁରି (ପାଞ୍ଜି)କୁ ବଳିଦେବା ପାଇଁ ପ୍ରସ୍ତୁତ ହୋଇଥାନ୍ତି ।  
 ପ୍ରଥମେ ଘୁଷୁରି ମୁଣ୍ଡରେ ହଳଦି ଟୋପା ଲଗାଇ ଦିଆଯାଏ । ଘୁଷୁରିକୁ  
 ଗୋଟିଏ କାଠ ପାସରେ ଧରି ବଳି ଦିଆଯାଇଥାଏ । ଘୁଷୁରିକୁ  
 ବଳିଦେବା ସମୟରେ ସତର୍କତା ଅବଲମ୍ବନ କରିବାକୁ ପଡ଼ିଥାଏ । ବଳି  
 ଦେବା ସମୟରେ ସେ ଯେପରି କୁଆଡ଼େ ଚାଲି ନଯାଏ ସେଥି ପ୍ରତି  
 ଦୃଷ୍ଟି ରଖା ଯାଇଥାଏ । ଯଦି କେଉଁ ଆଡ଼େ ଚାଲିଯାଏ ତେବେ ଏହା





ଦ୍ଵାରା ଗ୍ରାମ ଓ ଡଙ୍ଗର ପ୍ରତି ମହାବିପଦ ଘଟିବ ବୋଲି ସେମାନେ ବିଶ୍ଵାସ କରିଥାନ୍ତି ।

କୁକୁଡ଼ା ଓ ଘୁଷୁରି ବଳିଦେବା ପରେ ସମସ୍ତେ “କାତୁଲ” ମଦ ପିଇବାକୁ ଆଗଭର ହୋଇ ଉଠନ୍ତି । ସମସ୍ତେ ଗୋଟିଏ ଧାଡ଼ିରେ ବସି ରୁହନ୍ତି । ସମସ୍ତଙ୍କ ହାତରେ ଗୋଟିଏ ଲେଖାଁଏ ଦଣକା ବା ଦନା ଥାଏ । ଜଣେ କୁଟିଆ ସମସ୍ତଙ୍କୁ କାତୁଲ ପରଷୁଥାଏ । ସମସ୍ତ କୁଟିଆ କାତୁଲ ପିଇବା ପୂର୍ବରୁ ପ୍ରଥମେ ଟିକିଏ ଧରଣୀ ପେନୁଙ୍କ ଉଦ୍ଦେଶ୍ୟରେ ତଳେ ପକାଇଥାନ୍ତି ଓ ପରେ ମହାଆନନ୍ଦରେ କାତୁଲ ମଦ ପାନ କରିଥାନ୍ତି । କେତେକ କୁଟିଆ ଲୋକ ବଳିପଡ଼ିଥିବା ଘୁଷୁରି ଓ କୁକୁଡ଼ାକୁ ଗୋଷେଇ କରୁଥାନ୍ତି ତ ଆଉକେତେକ ଧାଙ୍ଗେଡ଼ା ନାଚଗୀତର ଆସର ଜମାଇ ଥାନ୍ତି ।

ସମସ୍ତେ ଏକାଠି ମାଂସ, ଭାତର ଭୋଜି ଖାଇସାରିବା ପରେ ଜାନିଦ୍ଵାରା ଡଙ୍ଗର ରୁ ପ୍ରଥମେ ଗୋଟିଏ ବଡ଼ ଗଛ କଟା ହୁଏ । ସେ ଦିନ ଆଉ ଗଛ ନକାଟି ସମସ୍ତେ ଗାତ ଗାଇ ଗାଇ ମହାଆନନ୍ଦରେ ଗ୍ରାମକୁ ଫେରିଥାନ୍ତି । ଫେରିବା ସମୟରେ ବଣ କୁକୁଡ଼ା, ମାଙ୍କଡ଼ ଇତ୍ୟାଦି ଶବ୍ଦକଲେ ଏହା ଅମଙ୍ଗଳ ସୂଚକ ବୋଲି ବିଶ୍ଵାସ କରିଥାନ୍ତି ।

ଏହି ପର୍ବ ଶେଷ ହେବା ପରେ ଲୋକମାନେ ନିଜ ନିଜ ଡଙ୍ଗରରୁ ଗଛକଟା କାର୍ଯ୍ୟ ଆରମ୍ଭ କରି ଚାଷ ଉପଲକ୍ଷେ ଜମି ପ୍ରସ୍ତୁତ କରିଥାନ୍ତି । ଏ ପର୍ବ ସମାପ୍ତ ନ ହେବା ପର୍ଯ୍ୟନ୍ତ କେହି ଗଛ କାଟିବା





ସମ୍ପୂର୍ଣ୍ଣ ନିଷେଧ । ପର୍ବ ପାଳନ ନକରି ଗଛ କାଟିଲେ ବିଭିନ୍ନ ପ୍ରକାର ଦୈବୀ ଦୁର୍ବିପାକ ଘଟିଥାଏ ଓ ଡ଼ଙ୍ଗରରେ ଭଲ ଫସଲ ହୋଇ ନଥାଏ ବୋଲି ସେମାନଙ୍କର ବିଶ୍ୱାସ ।

### (୨) ବୁର୍ଜାଗା କାଳୁ

କୁଟିଆମାନେ ଏହି ପର୍ବକୁ ବୈଶାଖ ମାସରେ ପାଳନ କରିଥାନ୍ତି ମାତ୍ର ଏ ପର୍ବକୁ ସେମାନେ ପ୍ରତି ବର୍ଷ ପାଳନ ନକରି ପ୍ରତି ପାଞ୍ଚ ଛଅ ବର୍ଷର ବ୍ୟବଧାନରେ ଥରେ ପାଳନ କରିଥାନ୍ତି । ଏ ପର୍ବକୁ ଚୈତ୍ର କିମ୍ବା ବୈଶାଖ ମାସର କୌଣସି ଏକ ମଙ୍ଗଳବାର ଠାରୁ ଆରମ୍ଭ କରି ସାତ ଦିନ ପର୍ଯ୍ୟନ୍ତ ପାଳନ କରିଥାନ୍ତି । ଏହି ପର୍ବକୁ କେହି କେହି ଦୋଳ ପୂଜା ନାମରେ ନାମିତ କରିଥାନ୍ତି । କୁଟିଆ ମାନେ ଲକ୍ଷ୍ମୀ ଓ ଗାମା ଦେବତାଙ୍କୁ ଏ ପର୍ବରେ ମଧ୍ୟ ପୂଜା କରିଥାନ୍ତି । ଉକ୍ତ ପର୍ବର ଅନ୍ୟ ଏକ ମୁଖ୍ୟ ବିଶେଷତ୍ୱ ହେଲା ଡୋଲି ବା ବୁରଡ଼ା (ଧାନ ରଖିବା ଜାଗା) ପୂଜା । କୁଟିଆ କ୍ଷମାନେ ଏହି ପର୍ବରେ ନିଜ ନିଜର ଘର ଓ ବୁର୍ଜାକୁ ବିଭିନ୍ନ ପ୍ରକାର ଚିତ୍ର ବିଚିତ୍ର କରିଥାନ୍ତି । ଡୋଲି ଭିତରେ ବିଭିନ୍ନ ପ୍ରକାର ଡ଼ଙ୍ଗର ଜାତୀୟ ଶସ୍ୟ ମଧ୍ୟ ରଖିଥାନ୍ତି ।

ଉକ୍ତ ପର୍ବକୁ ସେମାନେ ଘରେ ଘରେ ବ୍ୟକ୍ତିଗତ ଭାବରେ ପାଳନ କରୁଥିଲେ ମଧ୍ୟ ପର୍ବର ଅବ୍ୟବ୍ୟହିତ ପୂର୍ବରୁ ପର୍ବ କେବେ ବା କେଉଁ ମଙ୍ଗଳବାର ଦିନ ଠାରୁ ପାଳନ କରାଯିବ ଏ ସମ୍ବନ୍ଧରେ ନିଷ୍ପତ୍ତି ଗ୍ରାମର ବୟସ୍କ ଲୋକ, ଜାନି, ମେୟର, ଲିକା ଜାନିମାନେ ଏକ ସଭା ଡ଼ଙ୍ଗର ସ୍ଥିର କରିଥାନ୍ତି ।





ପର୍ବଦିନ ଜାନି ପ୍ରତ୍ୟେକକ ଘରକୁ ଯାଇ ଡୋଲି ବା ବୁରଡ଼ା ପୂଜା କରିଥାଏ । ପ୍ରତି ଘରେ ବୁଲାଇଣା ପେନୁକ ଉଦ୍ଦେଶ୍ୟରେ ଗୋଟିଏ ଗୋଟିଏ କୁକୁଡ଼ା ବଳି ମଧ୍ୟ ଦେଇଥାନ୍ତି । ମା ଲକ୍ଷ୍ମୀଦେବୀ ଓ ଭାମା ଦେବତାକୁ ପୂଜା ନୈବେଦ୍ୟାଦି ଅର୍ପଣ କରିଥାନ୍ତି । ପର୍ବରେ ଧାଙ୍ଗେଡ଼ା ମାନଙ୍କ ତରଫରୁ ଧାଙ୍ଗେଡ଼ାମାନଙ୍କୁ (ଆଗେ ପୋଡ଼ ଦେଉଥିଲେ) ଘୁଷୁରି ମାରି ମାଂସ ଖାଇବାକୁ ଦିଆଯାଇଥାଏ । ପରବର୍ତ୍ତୀ ଦିନ ଧାଙ୍ଗେଡ଼ା ମାନେ ଧାଙ୍ଗେଡ଼ାମାନଙ୍କୁ ଗୋଟିଏ ଘୁଷୁରି ମାରି ମାଂସ ଖାଇବାକୁ ଦେଇଥାନ୍ତି । ଏହି ପର୍ବ ଚାଲିଥିବା ସମୟରେ ପର୍ବ ପାଳନ କରୁଥିବା ଗ୍ରାମବାସୀମାନେ ଅନ୍ୟଗ୍ରାମର ଲୋକଙ୍କ ସହିତ ସର୍ମ୍ପକ ରଖିବା ବା ଜିନିଷ ପତ୍ର ବାରବାର କରିବା ବା କଥାବାର୍ତ୍ତା କରିବା ସମ୍ପୂର୍ଣ୍ଣ ରୂପେ ନିଷେଧ କରାଯାଇଥାଏ । ଯେଉଁମାନେ ଏ ସମସ୍ତ ସାମାଜିକ ବିଧି ଉଲ୍ଲଙ୍ଘନ କରିଥାନ୍ତି, ସେମାନେ ବିଭିନ୍ନ ପ୍ରକାର ରୋଗ ବ୍ୟାଧି କ୍ଷରରେ ପୀଡ଼ିତ ହୋଇଥାନ୍ତି ବୋଲି ସେମାନଙ୍କର ବିଶ୍ୱାସ । ଏହି ପର୍ବ ଦିନଗୁଡ଼ିକରେ ନିଜ ନିଜର ଭାଇ ମାନଙ୍କୁ ଉତ୍ତଣୀମାନେ “ଭାଇ” ବୋଲି ଡାକିବା ମଧ୍ୟ ମନା । ସେମାନେ ସମସ୍ତେ ଏହି ଦିନ ଗୁଡ଼ିକରେ ସଙ୍ଗାତ, ମରତ୍ର, ମିଛୁ (ଭିଶୋଇ) ଭାବେ ସମୋଧନ କରିଥାନ୍ତି । ପର୍ବ ସମାପ୍ତ ହେବା ପର୍ଯ୍ୟନ୍ତ ସାଙ୍ଗ ସାଥୀ ପରି ଚଳିଥାନ୍ତି ।

ପର୍ବର ଶେଷ ଦିନରେ କୁଟିଆମାନେ ଗ୍ରାମ ବାହାରେ “ପଲ୍ଲକା” ପୋଡ଼ିଥାନ୍ତି । “ପଲ୍ଲକା”ର ଅର୍ଥ ଟଳ ଓଷ । ବର୍ଷ ସାରା ଶିକାର କରିଥିବା କୁକୁରା, ମିରିଗ, ହରିଣ ରତ୍ୟୋଦିକର ତଳ ଓଷକୁ ସଂଗ୍ରହକରି ସାରିତି କରି ରଖିଥାନ୍ତି । ସେଗୁଡ଼ିକ ଏହି ପର୍ବରେ



କାମରେ ଆସିଥାଏ । ଏହାକୁ ପୋଡ଼ିବା ଦ୍ଵାରା ଏହା ଗ୍ରାମ ପ୍ରତି ଶୁଭପ୍ରଦ ହୋଇଥାଏ ଏବଂ ବିଭିନ୍ନ ପ୍ରକାରର ଅଘଟଣ ଓ ଦୈବ ଦୁର୍ଘଟାକରୁ ରକ୍ଷା ମିଳିଥାଏ ବୋଲି ସେମାନେ ବିଶ୍ଵାସ କରିଥାନ୍ତି ।

ପର୍ବର ପ୍ରଥମ ଦିନରେ ଢୋଲି ପୂଜା ହୋଇଥାଏ ଏବଂ ପ୍ରଥମ ଛଅଦିନ ମଧ୍ୟ କାତୁଲ ପିଇ ନାଚ ଗୀତ କରି କୁକୁଡ଼ା, ଛେଳି, ଘୁଷୁରି ମାରି ଆନନ୍ଦର ସହିତ ଭୂମି ଗୋଜନରେ କଟାଇଥାନ୍ତି । ୭ମ ଦିନରେ ପଲକା ପୋଡ଼ା ପରେ ଗ୍ରାମବାସୀମାନେ ନାଚଗୀତ କରୁଥିବା ଧାଙ୍ଗେଡ଼ା ଧାଙ୍ଗେଡ଼ା ମାନଙ୍କୁ ପଇସା, କୋ, ଛେଳି, କୁକୁଡ଼ା ଇତ୍ୟାଦି ଉପହାର ରୂପେ ଦେଇଥାନ୍ତି । ଏଗୁଡ଼ିକୁ ଧାଙ୍ଗେଡ଼ା ଓ ଧାଙ୍ଗେଡ଼ା ମାନେ ନେଇ ଗୋଜିଗୀତ କରି ଖାଇଥାନ୍ତି ।

### ୩- ସାପାଙ୍ଗେଡ଼ା ପେନୁ (କନୁ ପେନୁ)

କୃତ୍ତିଆମାନେ ଏହି ପର୍ବକୁ ଆଷାଢ଼ ମାସରେ ଯେ କୌଣସି ଏକ ରବିବାର ଦିନ ପାଳନ କରିଥାନ୍ତି । ଗ୍ରାମ ମଧ୍ୟରେ ଗୋଷ୍ଠୀଗତ ଭାବରେ ଏହି ପର୍ବକୁ ପାଳନ କରାଯାଏ । ଛୋଟ ଛୋଟ ଶ୍ଵିଶୁମାନଙ୍କର ସମସ୍ତ ପ୍ରକାର ଶାରୀରିକ ଓ ମାନସିକ ଭଲଟି ଏବଂ ସେମାନଙ୍କୁ ସମସ୍ତ ପ୍ରକାର ରୋଗ ବ୍ୟାଧିରୁ ମୁକ୍ତ ରଖିବା ଏହି ପର୍ବର ମୁଖ୍ୟ ଉଦ୍ଦେଶ୍ୟ । ଏଥିପାଇଁ ଗ୍ରାମବାସୀ ମାନେ ସାମୁହିକ ଭାବରେ ଚନ୍ଦା ସଂଗ୍ରହ କରି ପୂଜା ପୂର୍ବଦିନ ଅର୍ଥାତ ଶନିବାରରେ ସମସ୍ତ ପ୍ରକାର ପୂଜୋପକରଣ ସଂଗ୍ରହ କରିଥାନ୍ତି ।



### ପୂଜାପଦକରଣ

(୧) ଧଳା ଗଞ୍ଜା ଦୁଇଗୋଟି (ଡ଼ଙ୍ଗିନି ଆଦ୍ରା)

(୨) ଗୋଟିଏ ଧଳା ଛେଳି (ଡ଼ଙ୍ଗିନି ଅଡ଼ା)



ସାପାଜୋଡ଼ା ପେନ୍ଦୁକ ପାଖରେ ବଳି ଅର୍ପଣ

(୩) ଅରୁଆ ଚାଉଳ ୪/୫ ମାଣ

(୪) ଝୁଣା

(୫) ହଳଦୀ ଲତ୍ୟାଦି

### ପୂଜାବିଧି

ଉକ୍ତ ପୂଜାକୁ ଜାଣି ସମାପନ ନକରି ଗ୍ରାମର ମାଝି ବା ମୁଖ୍ୟଆ  
କରିଥାନ୍ତି । ଶନିବାର ଦିନ ରାତିରେ ତାକୁ ସ୍ତ୍ରୀ ସହବାସ ଠାରୁ ନିବୃତ୍ତ







ରହି ଶୁଦ୍ଧ ହେବାକୁ ପଡ଼ିଥାଏ ଏବଂ ସେହି ରାତିରେ ସେ ମଧ୍ୟ  
 ସାପାଙ୍ଗୋଡ଼ାପେନ୍ଦୁକୁ ନିଜ ଘରେ ଆରାଧନା କରିଥାନ୍ତି । ସାପାଙ୍ଗୋଡ଼ା  
 ସଦାସର୍ବଦା ଗ୍ରାମ ବାହାରେ ଥାନ୍ତି । ରବିବାର ଦିନ ସକାଳ ପ୍ରାୟ ୯/  
 ୧୦ ଘଣ୍ଟା ସମୟରେ ଗ୍ରାମ ବାହାରେ ଏବଂ ନିକଟରେ ଏକ (ଶାର୍ଶୀ  
 ମାଗା) ଶାଳୁଆ ଗଛ ନିକଟରେ ଏ ପୂଜା କରାଯାଇଥାଏ । ଏଥୁପାଇଁ  
 ମାଝି ଉକ୍ତ ଗଛମୂଳକୁ ଭଲଭାବରେ ଗୋବରରେ ଲିପାପୋଛା  
 କରିଥାନ୍ତି । ମାଝି ଗ୍ରାମବାସୀଙ୍କ ଗହଣରେ ଥାଏ ଉକ୍ତ ଗଛମୂଳରେ  
 ଅରୁଆ ଚାଉଳଗୁଣ୍ଡରେ ଯନ୍ତ୍ର ଅଙ୍କନ କରିଥାନ୍ତି । ପୂଜାସୁଳାରେ  
 ପୂଜୋପକରଣ ଗୁଡ଼ିକୁ ରଖି ମାଝି ଠାକୁରଙ୍କ ଉଦ୍ଦେଶ୍ୟରେ ମନ୍ତ୍ରପାଠ  
 କରିଥାନ୍ତି । ସେ କୁକୁଡ଼ାକୁ ପୂଜାକରି ପ୍ରଚ୍ଛିତ ପ୍ରଥାନୁସାରେ କୁକୁଡ଼ାକୁ  
 ଚାଉଳ ଗୁଣ୍ଡ ଖାଇବାକୁ ଦେଇ ବଳିଦେଇ ଥାନ୍ତି । ଏହାପରେ ଛେଳିକୁ  
 (ବୋଦା) ସେହି ଏକା ପକ୍ଷୀରେ ବଳି ପକାଇଥାନ୍ତି । ବଳି  
 ପକାଇବାପରେ ପୂଜା କାର୍ଯ୍ୟ ଶେଷ ହୁଏ । ଏହାପରେ ଭୋଜି ପର୍ବ ।  
 ଗଞ୍ଜା ଓ ଛେଳିକୁ ପୃଥକ୍ ପୃଥକ୍ ଭାବେ ଏବଂ ଚତୁ ସହିତ ଚାନ୍ଦା  
 ଆକାରରେ ଅଣାଯାଇଥିବା ଚାଉଳକୁ ମଧ୍ୟ ରୋଷେଇ କରିଥାନ୍ତି ।  
 କେବଳ ଯେଉଁମାନେ ସେଠାରେ ଉପସ୍ଥିତ ଥାନ୍ତି, ସେମାନେ ହିଁ ଭୋଜି  
 ଖାଇଥାନ୍ତି । କୌଣସି ଲୋକ ଘରକୁ ଚାତ ମାଂସ ଆଣିବା ନିଷେଧ ।  
 ଏହି ପର୍ବକୁ ପ୍ରା ଲୋକମାନେ ମଧ୍ୟ ଯିବାମନା । ପୂଜାସୁଳାକୁ ଗଲେ  
 ଏମାନଙ୍କର ଗର୍ଭ ସଂଚାରରେ ବ୍ୟତିକ୍ରମ ଘଟିଥାଏ ବୋଲି ବିଶ୍ୱାସ  
 ରହିଥାନ୍ତି ।





କିନ୍ତୁ ଏହି ପର୍ବରେ ମାଝି ଠାକୁରଙ୍କୁ ପୂଜା କଲାବେଳେ ତାଙ୍କ ଶରୀରରେ ଠାକୁର ଉଭା ହୁଅନ୍ତି ନାହିଁ ।

### ୪- ଟାକ୍ କାଲୁ (ଟାକ୍ ପୂଜା)

କୁଟିଆମାନେ ଏହି ପର୍ବକୁ ଶ୍ରାବଣ ମାସରେ ପାଳନ କରିଥାନ୍ତି । ଉକ୍ତ ପର୍ବକୁ ସେମାନେ ଶ୍ରାବଣ ମାସର ଯେ କୌଣସି ଶୁକ୍ରବାର ଠାରୁ ଆରମ୍ଭ କରି ସୋମବାର ପର୍ଯ୍ୟନ୍ତ ଚାରିଦିନ ଧରି ପାଳନ କରିଥାନ୍ତି । ଟାକ୍ କାଲୁ ବା ଟାକ୍ ପୂଜାର ଅର୍ଥ ହେଉଛି ଆତ୍ମ ଟାକ୍‌ଆ ପରବ । ଅର୍ଥାତ୍ ଏ ପର୍ବ ପାଳନକରି ସେମାନେ ନୂଆକରି ଆତ୍ମଟାକ୍‌ଆ ଖାଇଥାନ୍ତି । ଏ ପର୍ବ ପାଳନ ନକଲା ପର୍ଯ୍ୟନ୍ତ କୌଣସି ଲୋକ “ଟାକ୍” ଖାଇବା ନିଷେଧ । କୁଟିଆମାନେ ପ୍ରତ୍ୟେକ ଗ୍ରାମରେଗୋଷ୍ଠୀଗତ ଭାବରେ ଉକ୍ତ ପର୍ବକୁ ପାଳନ କରିଥାନ୍ତି । ତେଣୁ ପର୍ବ ପାଳନ କରିବା ପୂର୍ବରୁ ଗ୍ରାମର ସମସ୍ତ ବୟସ୍କ ବ୍ୟକ୍ତି ତଥା ମାଝି, ଜାନି, କୁଟାକା ଏକତ୍ରିତ ହୋଇ ଧରଣୀ ପେନୁଙ୍କ ନିକଟରେ ଗୋଟିଏ ସତ୍ତା କରାଇ ପୂଜା ଉପଲକ୍ଷେ ଚାନ୍ଦା ନିର୍ଦ୍ଧାରଣ କରିଥାନ୍ତି । ଏବଂ ପୂଜା କିପରି ଏବଂ କେଉଁଦିନ କରାଯିବ ଓ ପୂଜାପାଇଁ କଣ କଣ ଆବଶ୍ୟକ ତାର ସିବିଶେଷ ଆଲୋଚନା କରିଥାନ୍ତି । ଟାକ୍ ଖାଇବା ବ୍ୟତୀତ ପୂଜାର ଅନ୍ୟଏକ ବିଶେଷତ୍ୱ ହେଉଛି ଚାଷ ଉପଲକ୍ଷେ ନୂଆ ଢଙ୍ଗର ବାଛି ଏଥିପାଇଁ ଧରଣୀ ଦେବତାଙ୍କୁ ଛେଳି, କୁକୁଡ଼ା ଓ ଘୁଷୁରି ବଳିଦେବା ।



ଉପକରଣ

- ୧) ଗୋଟିଏ ଆୟକୁ ଛଡ଼ାଇ ତାର ବାକି ବା ମଞ୍ଜି (କୋଇଲି) ।
- ୨) ଧଳା କୁକୁଡ଼ା ପ୍ରତି ଘରୁ ଗୋଟିଏ ଲେଖାଏ ।
- ୩) ଅଳ୍ପ ଅରୁଆ ଚାଉଳ ।
- ୪) ପକାନାଡ଼ି (ମକାଗଛ) ଗୋଟିଏ ।
- ୫) ମାଆଣ୍ଡେ (ମାଣ୍ଡିଆ) ଗୋଟିଏ ଗଛ ।
- ୬) କୁଶୁଙ୍ଗା (ଝୁଡ଼ଙ୍ଗ) ଗୋଟିଏ ଗଛ ।
- ୭) ଆକା (କାଙ୍ଗ) ଗୋଟିଏ ଗଛ ।
- ୮) କୁକୁଡ଼ା କୁଟା (ବୋଇତାକୁ ପତ୍ର) ।
- ୯) ମୁଣ୍ଡୁରା କୁଟା (କାକୁଡ଼ି ପତ୍ର) ।
- ୧୦) ମାସାଙ୍ଗା କୁଟା (ବିରି ଗଛ ପତ୍ର) ।
- ୧୧) ପିସା (କନ୍ଦା) ବିଭିନ୍ନ ପ୍ରକାର କନ୍ଦାରୁ କିଛି କିଛି ।
- ୧୨) ମଥସ୍ (ସୁଆଁ) ଗୋଟିଏ ଗଛ (କୂସରା) ।
- ୧୩) ଜାଡ଼ି (ସୁଆଁପରି ଗୋଟିଏ ଗଛ) ଗୋଟିଏ ଗଛ ।
- ୧୪) କାବାଙ୍ଗା - ଜଡ଼ା ।
- ୧୫) ଝୁଣା, ଧୂପ, ଦୀପ ଇତ୍ୟାଦି ।

ଉପରୋକ୍ତ ଉପକରଣ ବ୍ୟତୀତ ଅନ୍ୟ କେତେ ପ୍ରକାର ଡ଼ଙ୍ଗର ଜାତ ଦ୍ରବ୍ୟ ମଧ୍ୟ ସଂଗ୍ରହ କରାଯାଇଥାଏ ।



ବିଧି

ଏ ସମସ୍ତ ଗଛ ଓ ପତ୍ରଗୁଡ଼ିକୁ ଜାନିକ ନିର୍ଦ୍ଦେଶରେ ଗୋଟିଏ ଧାଙ୍ଗୋଡ଼ା ରବିବାର ଦିନ ପ୍ରତ୍ୟୁଷରୁ ଢଙ୍ଗରୁ ସଂଗ୍ରହ କରି ଆଣିଥାଏ । ରବିବାର ଦିନ ସକାଳେ ଜାନି ଧରଣୀ ପେନ୍ତୁକ ନିକଟରେ ଗୋବର ଦ୍ଵାରା ଲିପାପୋଛା କରିଥାନ୍ତି । ଧରଣୀ ପେନ୍ତୁକ ନିକଟରେ ଗୋଟିଏ କାତୁଲ ଗୁନାଟେ (ବଡ଼ ହାଣ୍ଡି) ରଖାଯାଏ । ଢଙ୍ଗଲରୁ ସଂଗୃହୀତ ଶିଆଳି ପତ୍ରରେ ୭ଟି ଦଣକା (ଦନା) ତିଆରି କରି ଜାନି ଧରଣୀ ପେନ୍ତୁକୁ ସାତଦନା କାତୁଲ ଭୋଗ ଲଗାଇଥାଏ । ପ୍ରତି ଦନାରେ ମଦ ଭାଲିବା ସମୟରେ ଜାନି ମନ୍ତ୍ର ଉଚ୍ଚାରଣ କରୁଥାନ୍ତି । ଉକ୍ତ ଦନା ଗୁଡ଼ିକର ଚତୁଃପାର୍ଶ୍ଵରେ ସମସ୍ତ ଢଙ୍ଗର ଜାତ ଗଛ, ପତ୍ର ଓ କନ୍ଦା ଗୁଡ଼ିକୁ ସଜାଇ ସଜାଇ ରଖାଯାଇଥାଏ । ସମସ୍ତ ଶସ୍ୟ, ପତ୍ର ଓ କନ୍ଦା ଗୁଡ଼ିକ ଉପରେ ଜାନି ମଦ ଭାଲିଥାନ୍ତି ।

ଏହାପରେ ଜାନି ପ୍ରଥମେ ତାଙ୍କର ନିଜର କୁକୁଡ଼ାକୁ (ଧଳା) ଧରଣୀପେନ୍ତୁକ ନିକଟରେ ବଳି ଅର୍ପଣ କରିଥାନ୍ତି । ପରେ ପରେ ଗ୍ରାମର ଅନ୍ୟ ଲୋକମାନଙ୍କର କୁକୁଡ଼ା ଗୁଡ଼ିକୁ ଢଙ୍ଗର କୁ ଢଙ୍ଗର ବୁଲିବୁଲି ଜାନି ବ୍ୟକ୍ତିଗତ ଭାବରେ ଢଙ୍ଗରରେ ବଳି ପ୍ରଦାନ କରିଥାନ୍ତି । ଉକ୍ତ ଢଙ୍ଗରରେ ମଧ୍ୟ ଗୋବରରେ ଲିପାପୋଛା କରି ଅରୁଆ ଚାଉଳ ଓ କାତୁଲ ନେଇ ପୂଜା କରାଯାଇଥାଏ । ପୂଜାରେ ବଳି ପକାଯାଇଥିବା କୁକୁଡ଼ା ମୁଣ୍ଡଗୁଡ଼ିକୁ ଢଙ୍ଗରରେ ଫିଙ୍ଗିଦେଇ ଆସିଥାନ୍ତି । ମାତ୍ର ତାର



ଅବଶିଷ୍ଟ ଅଂଶ ତକ ଗ୍ରାମକୁ ଆଣି ଧରଣୀ ପେନ୍ତୁକ ନିକଟରେ  
 ରଖାଯାଇଥାଏ । ଉକ୍ତ ବର୍ଷ ଯଦି କୁଟିଆମାନେ କୌଣସି ଏକ ନୂଆ  
 ଢଙ୍ଗରକୁ ସଫାକରି ଚାଷ କରିବାକୁ ଚାହୁଁଥାନ୍ତି, ତେବେ ସେମାନେ  
 ଏଠାରେ ଧରଣୀ ପେନ୍ତୁକୁ ଏହି ପର୍ବରେ ଗୋଟିଏ କୁକୁଡ଼ା, ଗୋଟିଏ  
 ଘୁସୁରି ଓ ଗୋଟିଏ ବୋଦା ଗ୍ରାମ ଡରଫରୁ ବଳି ପକାଇଥାନ୍ତି ।  
 ବଳିକାର୍ଯ୍ୟ ଶେଷ ହେବାପରେ ଭୋଜି କାର୍ଯ୍ୟ ଆରମ୍ଭ ହୁଏ । ଉକ୍ତ  
 ଭୋଜିରେ ଗ୍ରାମର ସ୍ତ୍ରୀ ଲୋକମାନେ ଅଂଶ ଗ୍ରହଣ କରି ନଥାନ୍ତି ।  
 ଭୋଜି ଖାଇବା ସମୟରେ ପ୍ରତ୍ୟେକକର ଗୋଟିଏ ଲେଖାଁଏ ଭାଗ;  
 ମାତ୍ର ଜାନି ଦୁଇଟି ଭାଗ ଭୋଗ ନେଇ ଖାଇଥାନ୍ତି । ଉକ୍ତ ଭୋଜିର  
 ମାଂସକୁ କୌଣସି ଘରକୁ ପଠାଯାଏ ନାହିଁ । ସ୍ତ୍ରୀ ଲୋକମାନେ ଭୋଜି  
 ଖାଇବା ନିଷେଧ । ଏହାର କାରଣ ସେମାନଙ୍କର ଯେତେ ଗୋଳମାଳ  
 ହୋଇଥାଏ ଏବଂ ସେମାନେ ପ୍ରେତଗ୍ରସ୍ତ ହୋଇଥାନ୍ତି ବୋଲି କୁଟିଆ  
 କଣ୍ଠମାନେ ବିଶ୍ୱାସ କରିଥାନ୍ତି ।

ସୋମବାର ଦିନ ଘରେ ଘରେ ପ୍ରସ୍ତୁତ କରାଯାଇଥିବା କାତୁଲ  
 ମଦ ପ୍ରାୟ ଆଠ-ଦଶ ମାଠିଆ “ଧରଣୀ” ପେନ୍ତୁକ ନିକଟରେ ଠୁଳ  
 କରିଥାନ୍ତି । ଏଠାରେ ମଧ୍ୟ ଜାନି ଲିପାପୋଛା କରି, ଅରୁଆ ଚାଉଳ  
 ଗୁଣ୍ଡରେ ଯନ୍ତ୍ର ଅଙ୍କନ କରି, କାତୁଲ ଦେଇ ପୂଜା କରିଥାନ୍ତି । ପୂଜା  
 ପରେ କାତୁଲ ମଦକୁ ପୁରୁଷ ଲୋକମାନେ ମହାଆନନ୍ଦରେ ଯେତେଭରି  
 ପିଇଥାନ୍ତି । ଅବଶିଷ୍ଟ ମଦକୁ ପ୍ରତି ଲୋକ ଘରକୁ ନେଇଥାନ୍ତି । କାତୁଲ  
 ପିଇବା ପୂର୍ବରୁ ତୁମାକ ନିକଟରେ କିଛି ଦେଇ ପରେ ପିଇଥାନ୍ତି ।



ମଦ୍ୟପାନ ପରେ ଆରମ୍ଭ ହୁଏ ନାଚ ଗୀତ ଚାମସାର ସମୟ ।  
 ଉକ୍ତ ଦିନ କୁଟିଆମାନେ ନାଚ ଗୀତ ସହିତ “ଗାଦୀ” (ଏକ ପ୍ରକାର  
 ବାଜା) ବଜାଇ ମଉଜ କରିଥାନ୍ତି ।

ପରବର୍ତ୍ତୀ ଦିନ ଠାରୁ କୁଟିଆମାନେ ଟାକୁକୁ ଖାଇ ପାରିଥାନ୍ତି ।  
 ଏହାକୁ ସେମାନେ ପିଠାକରି ବା ଜାଉକରି ଖାଇପାରନ୍ତି । ଟାକୁଆକୁ  
 ପ୍ରଥମେ ଛଡ଼ାଇ ତାର ଧଳା ଅଂଶ (କୋଇଲି)କୁ ବାହାର କରିଥାନ୍ତି ।  
 ଏହାକୁ ଗୁଡ଼କରି ଅଧିକ ସ୍ତୋତ ଥିବା ଏବଂ ଉପରୁ ପଡୁଥିବା ଝରଣା  
 ପାଣିରେ ଗୋଟିଏ କପଡ଼ାରେ ବାନ୍ଧି ଏକ ପଥର ତଳେ ପ୍ରାୟ  
 ବାରଘଣ୍ଟା, ଗୋଟିଏ ରାତି ରଖିଥାନ୍ତି । ଏହା ଦ୍ଵାରା ଟାକୁରୁ ପିତା ଓ  
 କସା ସ୍ଵାଦ ନଷ୍ଟ ହୋଇ ଯାଇଥାଏ ଏବଂ ଏହା ବହୁତ ସ୍ଵାଦ ଯୁକ୍ତ  
 ହୋଇଥାଏ ।

ଉକ୍ତ ପର୍ବ ସମାପ୍ତ ହେବା ପୂର୍ବରୁ ଟାକୁ ଖାଇଲେ ବହୁ ପ୍ରକାର  
 ଦୈବିଦୁର୍ବିପାକ ତଥା ରୋଗ ବ୍ୟାଧିର ସମ୍ମୁଖୀନ ହେବାକୁ ପଡ଼ିଥାଏ  
 ବୋଲି କୁଟିଆମାନଙ୍କର ବିଶ୍ଵାସ ରହିଅଛି ।

### ୫- ଦୁର୍ଗା ପୂଜା ବା ଠାକୁରାଣୀ ପୂଜା

ଟାକୁ ପୂଜା ପରେ ଆଶ୍ଵିନ ମାସରେ ଦୁର୍ଗାପୂଜା ବା ଠାକୁରାଣୀ  
 ପୂଜା ଅନୁଷ୍ଠିତ ହୋଇଥାଏ । ଏହି ପର୍ବକୁ କୁଟିଆ ମାନେ ସାମୁହିକ  
 ଭାବରେ ପାଳନ ନକରି ବ୍ୟକ୍ତିଗତ ଭାବରେ ଘରେ ଘରେ ପାଳନ  
 କରିଥାନ୍ତି । ଏ ପୂଜାରେ ଜାନିଙ୍କର ବା କୁଙ୍କା ବା ମାଝିଙ୍କର କୌଣସି



ଆବଶ୍ୟକତା ନଥାଏ । ପ୍ରତ୍ୟେକ ପରିବାର ମୁଖ୍ୟା ଲୋକ ନିଜେ  
 ନିଜେ ଏହି ପୂଜା ସମାପନ କରିଥାନ୍ତି । ଏଥିପାଇଁ ଲୋକମାନେ  
 ଦଶମୀ ଦିନ ସକାଳୁ ଉଠି ନିତ୍ୟକର୍ମ ଶେଷ କରିଥାନ୍ତି । ସମସ୍ତେ  
 ପ୍ରାୟ ଗୋଟିଏ ଗୋଟିଏ କୁକୁଡ଼ା, ନଡ଼ିଆ, ଧୂପ କାଠି, ସିନ୍ଦୂର ଇତ୍ୟାଦି  
 ପୂଜୋପକରଣ ନେଇ ନିଜ ନିଜର ଧରଣୀ ମୁଣ୍ଡା ନିକଟରେ ପୂଜା  
 କରିଥାନ୍ତି । ପ୍ରଥମେ ଏଠାରେ ଲିପାପୋଛା କରି ଅରୁଆ ଚାଉଳ  
 ଗୁଣ୍ଡରେ ଏକ ଯନ୍ତ୍ର ଅଙ୍କନ କରିଥାନ୍ତି । ନଡ଼ିଆ, ସିନ୍ଦୂର, ଝୁଣା,  
 ଧୂପ, ଦୀପାଦି ଭୋଗ ନୈବେଦ୍ୟ ଅର୍ପଣ କରି ଘରର ମୁଖ୍ୟ, ମା'  
 ଦୂର୍ଗାଙ୍କ ଉଦ୍ଦେଶ୍ୟରେ ଗୋଟିଏ କୁକୁଡ଼ା ବଳି ପକାଇଥାନ୍ତି । ବିଶେଷତଃ  
 ପରିବାରର ସମସ୍ତଙ୍କ ଶରୀରର ସୁସୁକାମନା ପାଇଁ ସେମାନେ ଏହି  
 ପର୍ବ ପାଳନ କରିଥାନ୍ତି ।

ଏହି ପର୍ବଦିନ ସେମାନେ ମିଳିତ ଭାବରେ ନାଚ ଗୀତ  
 କରିନଥାନ୍ତି । କେବଳ ପ୍ରତ୍ୟେକ ଘରେ ବଳି ପଡ଼ିଥିବା କୁକୁଡ଼ା ମାଂସକୁ  
 ଭୋଜିଭାତ କରି ମହାଆନନ୍ଦରେ ଖାଇଥାନ୍ତି ।

### ୭- ସର୍ବି ସେନୁ ବାଲୁ

ଦିଘ୍ୱାଲି ବା ଦିପାବଳୀ ମାସରେ ଅର୍ଥାତ କାର୍ତ୍ତିକ ମାସରେ  
 ସେମାନେ ଏହି ପର୍ବ ପାଳନ କରିଥାନ୍ତି । ଏହି ପର୍ବ କେଉଁଦିନ ପାଳନ  
 କରାଯିବ ତାହା ଜାନି ନିଜେ ଠିକ୍ କରିଥାନ୍ତି । ପରିବାର ମଧ୍ୟରେ  
 ରୋଗ ବ୍ୟାଧି ଯଥା ବାତ (ଆପସରୁ), ଅସ୍ତ୍ରାଜ ବିନ୍ଧା (ଚେକିଜା

ନଇଁବାନ), ହାତ ଗୋଡ଼ ପୁଲିସିବା ଭଳି ମାରମ୍ଭକ ରୋଗ ଭୋଗୁଥିବା  
 ବ୍ୟକ୍ତିମାନଙ୍କୁ ଏଥିରୁ ମୁକ୍ତ କରିବା ଉଚ୍ଚ ପର୍ବର ମୁଖ୍ୟ ଉଦ୍ଦେଶ୍ୟ ଅଟେ ।  
 ତେଣୁ କୁଟିଆମାନେ ପ୍ରତ୍ୟେକ ପରିବାର ଏହି ପର୍ବ ପାଳନ ନ କରି  
 ଯେଉଁ ପରିବାରରେ ଏଭଳି ରୋଗ ଭୋଗୁଥିବା ବ୍ୟକ୍ତିମାନେଥାନ୍ତି  
 କେବଳ ସେହି ପରିବାରଗୁଡ଼ିକ ଏହି ପର୍ବକୁ ମାନିଥାନ୍ତି । ଏହି ପର୍ବ  
 ପାଳନ କରିବା ପାଇଁ ଯେଉଁ ପରିବାର ଚାହିଁଥାନ୍ତି, ସେ ପର୍ବ ପୂର୍ବରୁ  
 ଜାନିଙ୍କୁ ଜଣାଇବା ଆବଶ୍ୟକ ଅଟେ । ପୂଜା ଦିନ ଉଚ୍ଚ ପରିବାର  
 ଲୋକ ସାଙ୍ଗରେ ଗୋଟିଏ ପାରା/କୁକୁଡ଼ା, ସିନ୍ଦୂର, ଝୁଣା, ମଦ ଓ  
 ଅରୁଆ ଚାଉଳ ଇତ୍ୟାଦି ଧରି ନିଜ ନିଜ (ତଳ) ବିଲକୁ ଜାନିଙ୍କ  
 ସହିତ ଯାଇଥାନ୍ତି । ଜାନି ଉଚ୍ଚ ବ୍ୟକ୍ତିଙ୍କର ବିଲ (ଜମି)ରେ କୌଣସି  
 ଏକ ସ୍ଥାନରେ ଲିପାପୋଛା କରି ପୂଜା କରିଥାନ୍ତି । ଏହି ପର୍ବରେ ସେ



ଗଜିପେନୁଙ୍କ ଆବାହନ



କେବଳ “ଗଙ୍ଗିପେନ୍ନୁ”କୁ ଆବାହନ କରିଥାନ୍ତି । ପୂଜା ଶେଷରେ କୁକୁଡ଼ା ବା ପାରା ବଳି ଦିଆଯାଇଥାଏ । ଏହି ପରି ଯେଉଁମାନଙ୍କର ଏ ପୂଜାର ଆବଶ୍ୟକତା ଅଛି ସେମାନଙ୍କ ଜମି (ତଳବିଲ)ରେ ଜାନି ପୂଜା ପାଠ କରି ଆରାଧ୍ୟ ଦେବତା “ଗଙ୍ଗିପେନ୍ନୁ”କୁ ବଳି ପ୍ରଦାନ କରିଥାନ୍ତି । ବଳିର ମୁଣ୍ଡକୁ ଉକ୍ତ ଜମିରେ ଫିଙ୍ଗି ଦିଆଯାଇଥାଏ । ପୂଜା କାର୍ଯ୍ୟ ଶେଷ ହେବା ପରେ ଘରେ ଘରେ ବଳି ମାଂସକୁ ଭୋଜି ଭାତ କରି ଖାଇଥାନ୍ତି । ଏ ପର୍ବରେ ଜାନିକୁ କେବଳ ମଦ୍ୟପାନ କରିବାକୁ ଦେଇଥାନ୍ତି । ଏହିପରି ଭାବରେ ଉକ୍ତ ପର୍ବକୁ ମାନିବାଦ୍ୱାରା ରୋଗ ଭୋଗୁଥିବା ଲୋକମାନେ “ଗଙ୍ଗିପେନ୍ନୁ”ଙ୍କ କୃପାରୁ ଆରୋଗ୍ୟ ଲାଭ କରିଥାନ୍ତି ବୋଲି କୁଟିଆ କନ୍ୟାମାନଙ୍କର ବିଶ୍ୱାସ ।

ଅନ୍ୟ ପକ୍ଷରେ ଉକ୍ତ ପର୍ବର ସମାପ୍ତି ପରେ କୁଟିଆମାନେ ଜମିରୁ ଧାନକଟା କାର୍ଯ୍ୟ ଆରମ୍ଭ କରିଥାନ୍ତି । ଏହି ପର୍ବ ଶେଷ ନହେବା ପର୍ଯ୍ୟନ୍ତ କେହି ଜମିରୁ ଧାନ କାଟି ପାରନ୍ତି ନାହିଁ । ଯଦି କେହି ଏହା ଉଲ୍ଲଙ୍ଘନ କରି ଧାନ କାଟିଥାନ୍ତି, ତାହାହେଲେ ତାଙ୍କ ପ୍ରତି ବିପଦ ଘଟିଥାଏ ବୋଲି ସେମାନେ ବିଶ୍ୱାସ କରିଥାନ୍ତି ।

### ୭- ପୂଣି ବାଲୁ-(ଝଟା ବା ସେମିପୂଜା ବା ଶିଳ ନୂଆଖୁଆ)

କୁଟିଆମାନେ ପୁଷ୍ୟମାସର ପୂର୍ଣ୍ଣିମା ତିଥିରେ ନଚେତ୍ ଉକ୍ତ ମାସର କୌଣସି ଏକ ରବିବାର ଦିନ ଏହି ପର୍ବକୁ ପାଳିଥାନ୍ତି । ଏହା



ଗୋଟିଏ ଗ୍ରାମ ମଧ୍ୟରେ ସମସ୍ତେ ଗୋଷ୍ଠୀଗତ ଭାବରେ କରିଥାନ୍ତି । ତେଣୁ ପର୍ବ ପାଳନର ୩-୪ ଦିନ ପୂର୍ବରୁ ପର୍ବ ଉପଲକ୍ଷେ ଏକ ସଭା ଡକାଇଥାନ୍ତି । ସଭାରେ ଗ୍ରାମବାସୀ, ମାଝି, ଜାନି, କୁଟକାମାନେ ଭାଗ ନେଇଥାନ୍ତି । ପର୍ବ ସମୟରେ କେତେ ଚାନ୍ଦା ଓ କଣ କଣ ପୂଜୋପକରଣ ଆବଶ୍ୟକ ତଥା କିପରି ଭାବେ ପାଳନ କରାଯିବ ତାହା ଆଲୋଚନା କରି ଦିନ ସ୍ଥିର କରିଥାନ୍ତି । ସଭାରେ ପର୍ବପାଇଁ କେତେ କାତୁଲ ଦରକାର ଏବଂ ଏହାକୁ କିଏ ରାନ୍ଧି ପ୍ରସ୍ତୁତ କରିବ ସେ ସଂପର୍କରେ ନିର୍ଦ୍ଦେଶ ଦିଆଯାଇଥାଏ ।

### ପୂଜା ଉପକରଣ

ଗୋଟିଏ କୁକୁଡ଼ା, ଗୋଟିଏ ଘୁଷୁରି, ଶିମ୍ବ ଓ ଝଟାର ଗୋଟିଏ ମାଳ, କାତୁଲ, ଅରୁଆ ଚାଉଳ, ସିନ୍ଦୂର, ଧୂପ, ଦୀପ, ଝୁଣା, ପୁଲ ରଖାଯାଏ ।

### ପୂଜା ବିଧି

ସେମାନେ ସାଧାରଣତଃ ଉକ୍ତ ପର୍ବରେ ନିଜର ଶକ୍ତିସମ୍ବଳ ଅନୁପାୟା ନୂତନ ବସ୍ତ୍ର ପରିଧାନ କରିଥାନ୍ତି । ଯେଉଁମାନେ ଅଭାବ ବଶତଃ ନୂଆଲୁଗା କିଣିପାରିନଥାନ୍ତି, ସେମାନେ ନିଜ ନିଜର ଲୁଗାପଟାକୁ ସଫାକରି ପିନ୍ଧିଥାନ୍ତି ।

ପୂର୍ଣ୍ଣିମା ଦିନ ଅବା ରବିବାର ଦିନ ଜାନି ପ୍ରାୟ ଅପରାହ୍ଣ ୩ଟା ସମୟରେ ପୂଜା ଆରମ୍ଭ କରିଥାନ୍ତି । ସେ ଏଥିପାଇଁ ଗ୍ରାମ ଦାଣ୍ଡ





ମଝିରେ ଥିବା ଧରଣୀ ପେନୁକ ପୂଜା ସୁଳାକୁ ଲିପାପୋଛା କରି ପରିଷ୍କାର କରିଥାନ୍ତି । ଗୋଟିଏ ଶିମ୍ବ ଓ ଶିମ୍ବଲଗ ବା ଝଟାରୁ ଏକ ମାଳ ପ୍ରସ୍ତୁତ କରି ଆଣି ପୂଜା ପାଠରେ ରଖିଥାନ୍ତି । ଯେଉଁ ବ୍ୟକ୍ତି ଉକ୍ତ ମାଳ ପ୍ରସ୍ତୁତ କରିଥାନ୍ତି ସେ ଉପାସ ରହି ଉକ୍ତ ମାଳ ତିଆରି କରିବା ବିଧି ସମ୍ମତ ଅଟେ । ଜାନି ଝୁଣା, ଧୂପ, ଦୀପ ନୈବେଦ୍ୟାଦି ଅର୍ପଣ କରି ମନ୍ତ୍ରପାଠ ପୂର୍ବକ କୁକୁଡ଼ା ଓ ଘୁଷୁରି କୁ ରାତି ନାତି ଅନୁଯାୟୀ ଆରଧ୍ୟ ଦେବତା ଧରଣୀ ପେନୁକୁ ବଳି ଅର୍ପଣ କରିଥାନ୍ତି । ଜାନିକ ଦ୍ଵାରା ପୂଜା ଚାଲୁଥିବା ସମୟରେ ଗ୍ରାମର ଧାଙ୍ଗେଡ଼ା ଧାଙ୍ଗେଡ଼ାମାନେ ବାଦ୍ୟ, ନାଚ ରାତରେ ଗ୍ରାମକୁ ମୁଖରିତ କରିଥାନ୍ତି । ପୂଜା ପାଠ ପ୍ରାୟ ସଂଧ୍ୟା ସମୟରେ ଶେଷ ହୁଏ । ଏହା ପରେ ସଂଧ୍ୟାରେ ବଳି ମାଂସ ଓ ଭାତ ଭୋଜିର ପ୍ରସ୍ତୁତି ପର୍ବ ଆରମ୍ଭ ହୁଏ । ଉକ୍ତ ଭୋଜିରେ ପୁରୁଷମାନେ କେବଳ ଅଂଶ ଗ୍ରହଣ କରିଥାନ୍ତି । ସ୍ତ୍ରୀ ଲୋକମାନେ ଅଂଶ ଗ୍ରହଣ କରି ନଥାନ୍ତି ।

ଦ୍ଵିତୀୟ ଦିନ ଉକ୍ତ ପର୍ବରେ କୌଣସି ପୂଜା ପାଠର ଆବଶ୍ୟକତା ନଥାଏ । ମାତ୍ର ରାତ୍ରିରେ କାତୁଲ ମଦ୍ୟ ପାନକରି ବାଦ୍ୟ ବଜାଇ ନାଚଗୀତରେ ଆସର ଜମାଇଥାନ୍ତି । ତୃତୀୟ ଦିନ ମଧ୍ୟ ଠିକ୍ ଏହି ପରି ଭାବରେ ବଳିଥିବା କାତୁଲ ପିଇ, ନାଚଗୀତ କରି ଆନନ୍ଦ ଅନୁଭବ କରିଥାନ୍ତି ।

ପର୍ବ ସମୟରେ କୌଣସି ପ୍ରକାର ଡଙ୍ଗର କାର୍ଯ୍ୟ ରଖାଯାଇ ନଥାଏ । ଏପର୍ବ ପାଳନ ନ କରିବା ପର୍ଯ୍ୟନ୍ତ କେହି ଶିମ୍ବ ଖାଇନଥାନ୍ତି ।



ଯଦି କେହି ଏହା ପୂର୍ବରୁ ଶିମ୍ବ ଖାଆନ୍ତି, ତେବେ ଧରଣୀ ପେନୁ ଉଚ୍ଚ ବ୍ୟକ୍ତି ଉପରେ କୋପଦୃଷ୍ଟି ପକାଇଥାନ୍ତି ବୋଲି ସେମାନଙ୍କର ବିଶ୍ୱାସ । ଏଥିପାଇଁ ନୂଆକରି ଶିମ୍ବ ଖାଇବା ପୂର୍ବରୁ ସେମାନଙ୍କର ଆରାଧ୍ୟ ଦେବତା ଧରଣୀ ପେନୁକୁ ପ୍ରଥମେ ଶିମ୍ବ ପୂଜା କରିବା ବିଧେୟ ଅଟେ ।

### ୮- ଚଉତି ବାଲୁ

ସେମାନେ ଉଚ୍ଚ ପର୍ବକୁ ଚୈତ୍ରମାସର ଯେ କୌଣସି ଦିନରେ ପାଳନ କରିଥାନ୍ତି । ପର୍ବ ପାଳନ କରିବାର କିଛି ଦିନ ପୂର୍ବରୁ ଗ୍ରାମର ମୁଖ୍ୟ ଲୋକମାନେ ଏବଂ କୁଟାକା, ବେଜୁ, ଜାନିମାନେ ଏକତ୍ର ବସି ସଭା କରି ପର୍ବ ଉପଲକ୍ଷେ ଦିନ ଠିକ୍ କରିଥାନ୍ତି । ପର୍ବ କିପରି ସୁରୁଖୁରୁରେ ହେବ ତାହା ପୁଞ୍ଜାନୁପୁଞ୍ଜ ଭାବରେ ଆଲୋଚନା କରିଥାନ୍ତି । ଗ୍ରାମରୁ ସମସ୍ତ ରୋଗ ଦୂରୀକରଣ ଉଚ୍ଚ ପର୍ବ ପାଳନ କରିବାର ମୁଖ୍ୟ ଉଦ୍ଦେଶ୍ୟ ଅଟେ । ସେମାନଙ୍କର ଦୃଢ଼ ବିଶ୍ୱାସ ଯେ ବିଭିନ୍ନ ପ୍ରକାର ଅନିଷ୍ଟକାରୀ ଦେବାଦେବୀଙ୍କ କୋପଦୃଷ୍ଟିରୁ ସମସ୍ତ ପ୍ରକାର ରୋଗ ବ୍ୟାଧି ଦୁଃଖ କ୍ଲେଶ ସେମାନଙ୍କୁ ଭୋଗିବାକୁ ପଡ଼ିଥାଏ । ଏଥିରୁ ମୁକ୍ତିଲାଭ ପାଇଁ ସେମାନଙ୍କୁ ସେହି ଅନିଷ୍ଟକାରୀ ଦେବାଦେବୀକୁ ପୂଜା ନୈବେଦ୍ୟାଦି ତଥା ବୋଦା, କୁକୁଡ଼ା, ଘୁଷୁରି ପ୍ରଭୃତି ବଳି ଦେବାକୁ ପଡ଼ିଥାଏ । ଏ ସମସ୍ତ ପୂଜା କାର୍ଯ୍ୟକୁ କୁଟାକା (ଗୁଣିଆ) ସମ୍ପାଦନ କରିଥାନ୍ତି । ଏହି ପର୍ବ ଗ୍ରାମମଧ୍ୟରେ ଏକ ଗୋଷ୍ଠୀଗତ ପର୍ବ ହୋଇଥିବାରୁ ଆବଶ୍ୟକତା ଅନୁଯାୟୀ ଚାନ୍ଦା ସଂଗ୍ରହ କରି ପୂଜାଉପକରଣର ବ୍ୟବସ୍ଥା କରାଯାଇଥାଏ ।

## ପୂଜା ଉପକରଣ

ଝାମୁଡ଼ା (ଛାମୁଣ୍ଡା)ର ସଜବାଜ ଉପଲକ୍ଷେ ଆସବାବପତ୍ର ।  
ଧୂପ, ଝୁଣ, ସିନ୍ଦୂର, ଅରୁଆ ଚାଉଳ, ମାନସିକ ଅନୁଯାୟୀ ବଳି  
ଯଥା - ପାରା, କୁକୁଡ଼ା, ବୋଦା, କୁକୁଡ଼ା ଅଣ୍ଡା, ଘୁଷୁରି ଇତ୍ୟାଦି,  
ଖଣ୍ଡା ଚାରିଟା, ପୁଲହାର, ଜାମୁଡ଼ାଳ, ଗୋଟିଏ ପୁରୁଣା ଟୋକେଇ,  
ନୂଆ ଛୋଟଶଗଡ଼ ଇତ୍ୟାଦି ।

## ପୂଜା ବିଧି

ଉକ୍ତ ପର୍ବ ଦୁଇଦିନ ଧରି ପାଳନ କରାଯାଇଥାଏ । ପ୍ରଥମ  
ଦିନ କୁଟାକା (ଗୁଣିଆ) ଦେବତାମାନଙ୍କୁ ଆବାହନ କରିଥାନ୍ତି ଏବଂ  
ଦ୍ୱିତୀୟ ଦିନ ଭୋଗ ଲଗାଇ ପୂଜା କରି ପର୍ବ ସମାପନ କରିଥାନ୍ତି ।  
ପ୍ରଥମ ଦିନ ଗୁଣିଆ (କୁଟାକା) ଗ୍ରାମ ଦାଣ୍ଡରେ ପୂଜିତ ଧରଣୀ  
ପେନୁଙ୍କ ନିକଟରେ ପ୍ରଥମ ପୂଜା ପାଇଁ ଉପବାସ କରିଥାନ୍ତି । ସେ  
କେବଳ ଅନ୍ଧ ମଦ୍ୟପାନ କରିଥାନ୍ତି । ସେ ନିଜ ସ୍ତ୍ରୀ ସହବାସରୁ ତା  
ପୂର୍ବ ରାତ୍ରରୁ ନିବୃତ୍ତ ହୋଇଥାନ୍ତି । ପ୍ରଥମ ଦିନ ସନ୍ଧ୍ୟା ବା ସୂର୍ଯ୍ୟାସ୍ତ  
ପରେ ପର୍ବ ଆରମ୍ଭ କରିଥାନ୍ତି । କୁଟାକା ଧରଣୀ ପେନୁଙ୍କ ନିକଟରେ  
ମନ୍ତ୍ର ଉଚ୍ଚାରଣ ଓ ମନମଧ୍ୟରେ ଠାକୁରମାନଙ୍କୁ ଧ୍ୟାନ କରିଥାନ୍ତି । ଏହି  
ସମୟରେ ପ୍ରତ୍ୟେକ ପରିବାର ମୁଖ୍ୟ ଲୋକ ସେଠାରେ ରୁଣ୍ଡ  
ହୋଇଥାନ୍ତି । ଧରଣୀ ପେନୁଙ୍କ ନିକଟରେ ଗୋଟିଏ ବାଉଁଶ ପାତିଆରୁ  
ତିଆରି ହୋଇ (ପ୍ରାୟ ପୋକ୍ତୁ ପରି) ଭିତରେ ପଣି ମଧ୍ୟ ମନ୍ତ୍ର

ଉତ୍ତରଣ କରିଥାନ୍ତି । ଏହି ସମୟରେ କୌଣସି ପୂଜା ଉପକରଣ ର ଆବଶ୍ୟକତା ନାହିଁ । ମୁଖ୍ୟ କୁଟାକା ଗୋଟିଏ କୁଲାରେ କିଛି ଚାଉଳ ନେଇ ମନ୍ତ୍ରପାଠ କରିବା ସମୟରେ ଚାଉଳକୁ କୁଲାଭିତରେ ହାତ ସାହାଯ୍ୟରେ ଘସର ଘସର ଶବ୍ଦ କରୁଥାନ୍ତି । ସମୟ ସମୟରେ କୁଲା ଚାଉଳକୁ ମୁଁହରେ ମଧ୍ୟ ଘସାଯାଏ । ଏହି ମନ୍ତ୍ର ଉତ୍ତରଣ କରିବା ସମୟରେ ସେ ବହୁତ ପ୍ରକାର ତୁମା ଦେବତାଙ୍କର ନାମ ନେଇଥାନ୍ତି । କିଛି ସମୟ ପରେ କୁଟାକା ତୁମା ଗ୍ରସ୍ତ ହୋଇ ପଡ଼ନ୍ତି । ଏହା ପରେ ସେ ତୁମା ଗ୍ରସ୍ତ କୁଟାକା ଗ୍ରାମର ପ୍ରତ୍ୟେକ ପରିବାର ମୁଖ୍ୟଙ୍କ ନାମକୁ ଜଣକ ପରେ ଜଣକୁ ଡାକି ଭଲ ମନ୍ଦ ପଚାରିଥାନ୍ତି । ଗତ ବର୍ଷ ଯାହା ମାନସିକ କରିଥିଲା ଏବର୍ଷ ସେ ତାହା ଭୋଗ ଲଗାଇବ କି ନାହିଁ ବୁଝିଥାନ୍ତି । ଆଗାମୀ ଦିନ କିପରି କଟିବ, ତାହାର କିଛି ଧନ ପ୍ରାପ୍ତି ହେବକି ନାହିଁ ପରିବାରରୁ କେହି ମରିବ କି ଏବଂ ଆଗାମୀ ବର୍ଷରେ ସେ କଣ ଭୋଗ ଲଗାଇବ ପଚାରିଥାନ୍ତି । ଯିଏ ଯାହା ଦେବେ ମାନସିକ କରି କୁଟାକା ଠାରୁ ଦିରଟା ଚାଉଳ ହାତରେ ଗ୍ରହଣ କରିଥାନ୍ତି ।

**ଦୃଷ୍ଟାନ୍ତ :**

ପ୍ରଶ୍ନ: କାଲି ଆମର ଚଉତି କାଲୁ ହେଉଛି । ତୁ ଠାକୁରଙ୍କ ନିକଟରେ କି ବଳି ଦେବୁ ?

(ବିଏ ବଡ଼େଇ ଝୁଛି ଆରମାନେ । ଇଡ଼ା ଇଆକୁ ?)

ତାପରେ ପଚାରା ଯାଉଥିବା ଲୋକଟି ଠାକୁରଙ୍କୁ ନମସ୍କାର କରି କୁହେ-

-ମୁଁ ଘୁଷୁରି ବଳି ଦେବି ।

(ମହାପୁ ପାଢ଼ି ସିଆନୁ ପାଢ଼ି ସିଆ ।)

ଏପରି ସମସ୍ତଲୋକକୁ ଗୋଟି ଗୋଟି କରି ପଚରା ଉଚରା କଲା ପରେ କଟାକା କାଳିସା ପରି ନାଚିଥାନ୍ତି । କନା ବଳିତା ବା କତାରେ କିରୋସିନି ପକାଇ ନିଆଁ ଲଗାଇ କୁଟାକାକୁ ଧରାଇଥାନ୍ତି । ସେ ଏହାକୁ ପାଟିରେ ପୁରାଇ ଲିଭାଇ ଦେଇଥାନ୍ତି । ମଧ୍ୟେ ମଧ୍ୟେ ସେ କାହା ପାଖରୁ ମହୁଲ ମଦ ନାମକୁ ମାତ୍ର ମାଗି କରି ପିଉଥାନ୍ତି । ଏହି ସମୟରେ ଗ୍ରାମର ଧାଙ୍ଗେଡ଼ା ମାନେ ବିଭିନ୍ନ ଭଙ୍ଗରେ ବାଜା ବଜାଇଥାନ୍ତି । ଏହାରି ତାଳେ ତାଳେ କୁଟାକା ନାଚିଥାନ୍ତି । ଶେଷରେ ତୁମାଗ୍ରସ୍ତ କୁଟାକା ଜାନି ଘରକୁ ଯାଇ, ସେହିପରି ଲୋକଙ୍କର ସେବା କରୁଛନ୍ତି ବୋଲି ପଚାରିଥାନ୍ତି । ଏହାପରେ ସେ ଧରଣୀ ପେନୁଙ୍କ ନିକଟରେ ଆସି ପଢ଼ିଯାନ୍ତି ଏବଂ କିଛି ସମୟ ପରେ ସାଧାରଣ ଅବସ୍ଥାକୁ ଫେରି ଆସିଥାନ୍ତି । ଏହିପରି ଭାବେ ପ୍ରଥମ ଦିନର କାର୍ଯ୍ୟର ସମାପ୍ତି ଘଟିଥାଏ ।

ଦ୍ୱିତୀୟ ଦିନ ଗ୍ରାମର ଧାଙ୍ଗେଡ଼ାମାନେ ଧରଣୀ ପେନୁଙ୍କ ଠାରୁ ଅନତି ଦୂରରେ ଏକ ଜାମୁନ୍ଦା (ଛାମୁଣ୍ଡା) ତିଆରି କରି ଏହାକୁ ଆମ୍ବପତ୍ର, ରଙ୍ଗିନ୍ କପଡ଼ା, ପୁଲ ଓ ଖୁଣ୍ଟ ଚାରୋଟି ପୋତି ମଞ୍ଚ ପରି ସଜାଇଥାନ୍ତି । ଏଥି ମଧ୍ୟରେ ଏକ ଖୁଣ୍ଟ ପୋତି (ଅଡ଼ା) ଏହାକୁ ସିନ୍ଦୂର ହଳଦା ଲଗାଇ ଏକ ପୁଲହାର ମଧ୍ୟ ଲଟକାଇ ଦେଇଥାନ୍ତି ।

ସକାଳ ପ୍ରାୟ ୯-୧୦ ଘଣ୍ଟା ବେଳେ କୁଟାକା ଗାଧୋଇଥାନ୍ତି । କିନ୍ତୁ  
 କୁଟାକା କୌଣସି ଝରଣାକୁ ଯାଇ ଗାଧାନ୍ତି ନାହିଁ । ସମସ୍ତ ଘରର ସ୍ତ୍ରୀ  
 ଲୋକମାନେ ହାଣ୍ଡିରେ ପାଣି ଆଣି ଦିଅନ୍ତି ଓ କୁଟାକାକୁ ହଳଦି  
 (ପେରା) ଲଗାଇ ଗାଧୋଇ ଦିଅନ୍ତି । ଗ୍ରାମରେ ଅନ୍ୟ ପୁରୁଷ  
 ଲୋକମାନେ ମଧ୍ୟ ଉକ୍ତ ପାଣିରେ ଅଳ୍ପ ଅଳ୍ପ ଗାଧୋଇଥାନ୍ତି । ଏହା  
 ବ୍ୟତୀତ ଦେହ ସୁସ୍ଥ ରହିଥାଏ ବୋଲି ସେମାନଙ୍କର ବିଶ୍ୱାସ । ଗାଧୁଆ  
 ସମାପ୍ତି ପରେ କୁଟାକା ଗୋଟିଏ ନୂତନ ଶାଢ଼ୀକୁ ପରିଧାନ କରିଥାନ୍ତି ।  
 ମୁଣ୍ଡରେ ସିନ୍ଦୂର (ସେନ୍ଦୁରା) ମଧ୍ୟ ଲଗାଇଥାନ୍ତି । ପରସ୍ତ ପରସ୍ତ କରି  
 ଚାରି ଗୋଟି ଶାଢ଼ି ପିନ୍ଧିଥାନ୍ତି । ପୂଜା ପାଇଁ ପୂର୍ବରୁ ଉଦ୍ଦିଷ୍ଟ ଦୁଇଟି  
 ଖଣ୍ଡା ମଧ୍ୟ ହାତରେ ଧରିଥାନ୍ତି । ସର୍ବ ଶେଷରେ ବେକରେ, ହାତରେ  
 ପୂଜୁ (ପୁଲ)ର ହାର ପିନ୍ଧିଥାନ୍ତି । କୁଟାକା ହାତରେ ମୟୂର ପୁଛ ମଧ୍ୟ  
 ଧରିଥାନ୍ତି ।

ଗ୍ରାମର ଧାଙ୍ଗେଡ଼ାମାନେ ବାଉଁଶ ପାତିଆରୁ ଗୋଟିଏ ଶଗଡ଼  
 ତିଆରି କରି ଏଥିରେ ଚକ ଲଗାଇ ଧରଣୀ ପେନୁକ ନିକଟରେ  
 ରଖିଥାନ୍ତି । ଆଉ ଗୋଟିଏ ଗୁଡ଼ା (ଖଟୁଲି) ମଧ୍ୟ (କାଠରେ ଚାରିଟା  
 ଗୋଡ଼ ଲଗାଇ) ରଖିଥାନ୍ତି । କୁଟାକା ନିଜକୁ ବିଭିନ୍ନ ଭଙ୍ଗରେ କାଳିସୀ  
 ପରି ସଜାଇବା ପରେ ନିଜ ଘରେ ପୂଜିତ ତୁମା ଦେବତା ମାନଙ୍କୁ  
 ଧୂପ ଦାପ ପୂଜା ନୈବେଦ୍ୟାଦି ଅର୍ପଣ କରି ଦିନାରେ ମଦ ଭୋଗ  
 ଲଗାଇ ମନ୍ତ୍ରପାଠ ପୂର୍ବକ ପୂର୍ବ ଦିନ ପରି ଦେବତା ଗ୍ରହ ହୋଇଥାନ୍ତି ।  
 ଏହି ସମୟରେ ଗ୍ରାମର ଧାଙ୍ଗେଡ଼ାମାନେ ବିଭିନ୍ନ ପ୍ରକାର ବାଦ୍ୟ ବଜାଇ



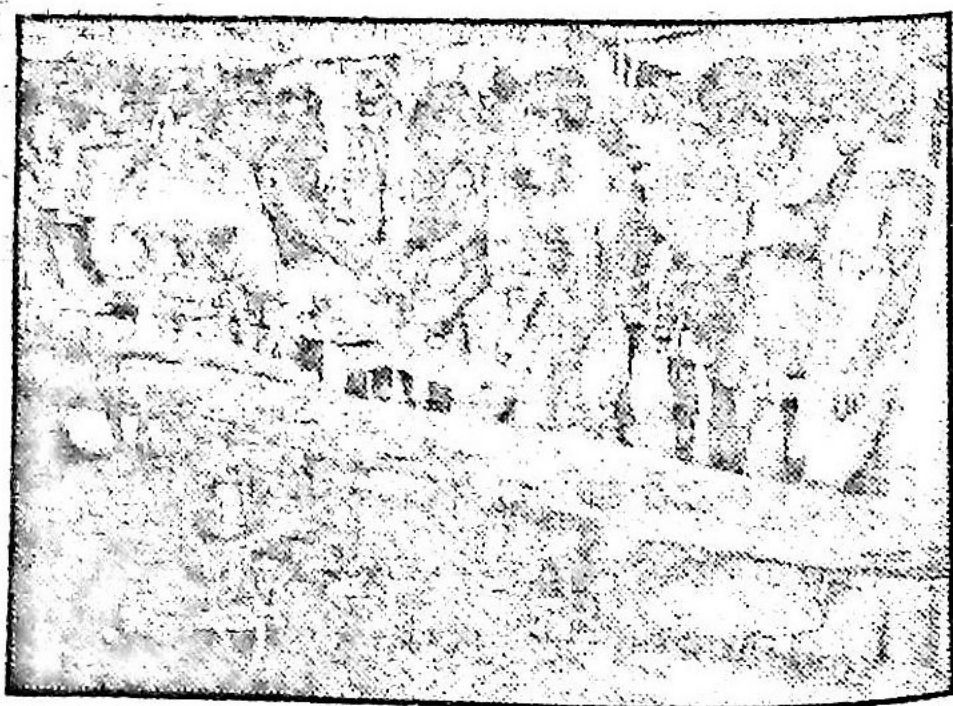
ଥାନ୍ତି । କୁଟାକା ଘରୁ ବାହାରି ନାତି ନାତି ଧରଣୀ ପେନୁଙ୍କ ନିକଟକୁ  
 ଆସିଥାନ୍ତି । ଏହା ପରେ ବଳି ପର୍ବ ଆରମ୍ଭ ହୁଏ କୁଟାକା ପ୍ରେତଗ୍ରସ୍ତ  
 ହୋଇ ପ୍ରତ୍ୟେକଙ୍କ ଘରର ପୂଜାସୁଳାକୁ ବାଦ୍ୟର ତାଳେ ତାଳେ ନାତି  
 ନାତି ଯାଇଥାନ୍ତି । ପ୍ରତ୍ୟେକଙ୍କ ଘରେ ଗତବର୍ଷରୁ ମାନସିକ କରି ଥିବା  
 କୁକୁଡ଼ା/ପାରା/ଘୁଷୁରି/ବୋଦା ବଳି ଦେଇଥାଏ କିମ୍ବା ମାନସିକ  
 ଅନୁଯାୟୀ କାହାର ସାଧାରଣ ପୂଜାଧିବ ତାହା ସମ୍ପାଦନ କରିଥାନ୍ତି ।  
 ମାତ୍ର ଏଠାରେ କୁଟାକା ଉଚ୍ଚ ପ୍ରାଣକୁ ନିଜେ ହତ୍ୟା ନକରି ମାନସିକ  
 କରିଥିବା ବ୍ୟକ୍ତିମାନେ କୁଟାକାର ନିର୍ଦ୍ଦେଶରେ ହତ୍ୟା କରିଥାନ୍ତି । କୁଟାକା  
 ଦେବତା ଗ୍ରସ୍ତ ହେବାମାତ୍ରେ ଗ୍ରାମରେ ଥିବା ବେକୁଶାମାନେ (ସ୍ତ୍ରୀ  
 ଲୋକ ରୁଣିଆ) ମଧ୍ୟ ବିଭିନ୍ନ ଢଙ୍ଗରେ ନାନା ପ୍ରକାର କୁହାଟ ଶବ୍ଦକରି  
 ମୁଣ୍ଡ ବାଳକୁ ମୁକଳା କରି ବାଜାର ତାଳେ ତାଳେ ଝୁଲି ଝୁଲି ନାତିଥାନ୍ତି ।  
 କୁଟାକା ସମସ୍ତଙ୍କ ଘରେ ପ୍ରବେଶ କରି ପୂଜା ଓ ବଳି କାର୍ଯ୍ୟ ସମାପ୍ତ  
 କରିଥାନ୍ତି । ପ୍ରତ୍ୟେକ ବଳିର ମୁଣ୍ଡ ଅଲଗା ହେବା ପରେ ଏହାର  
 ଗଣ୍ଡିର ବେକକୁ କୁଟାକା ପାଟିରେ ରକ୍ତ ପାନ କରିବା ପାଇଁ  
 ଦିଆଯାଇଥାଏ । ଉକ୍ତ ରକ୍ତକୁ କୁଟାକା ପିଇଲେ ଅନିଷ୍ଟ କାରୀ ତୁମା  
 ଦେବତାମାନେ ସତୁଷ୍ଟ ହୋଇଥାନ୍ତି ବୋଲି କୁଟିଆ କଷମାନେ ବିଶ୍ୱାସ  
 କରିଥାନ୍ତି ।

ଯେଉଁଠି ଘରେ ପୂଜା ସମାପ୍ତ ହୁଏ ସେ ଘରୁ ସମସ୍ତ  
 ପୂଜାଉପକରଣଗୁଡ଼ିକୁ ଆଣି ଧରଣୀ ପେନୁଙ୍କ ନିକଟରେ  
 ରଖାଯାଇଥାଏ । ଏହାର ମଧ୍ୟେ ମଧ୍ୟେ କୁଟାକା ବିଭିନ୍ନ ଘରୁ ମହୁଲି  
 ମଦ୍ୟ ନାମକୁ ମାତ୍ର ପାନ କରିଥାନ୍ତି । ସମସ୍ତଙ୍କ ଘରେ ପୂଜାକାର୍ଯ୍ୟ

ଶେଷ ହେବାପରେ କୁଟାକା, ଗ୍ରାମବାସୀ ଓ ବାଜଣା ମାନଙ୍କ ସହିତ  
 ଗ୍ରାମର ଅନତିଦୂରକୁ ଯାଇଥାନ୍ତି । ସେଠାରେ ଆଗରୁ ଗୋଟିଏ ଗଛ  
 ମୂଳେ ବିଭିନ୍ନ ଡାଳପତ୍ରରେ ଗୋଟିଏ ବଡ଼ କୁଡ଼ିଆ ଘର ଏବଂ  
 ଆଉଗୋଟେ ଛୋଟ କୁଡ଼ିଆ ଘର ତିଆରି କରାଯାଇଥାଏ । କୁଟାକା  
 ନାଚି ନାଚି ସେଠାରେ ପହଞ୍ଚନ୍ତି ଏବଂ ଗୋଟିଏ ଘୁଷୁରି ବଳି  
 ପକାଇଥାନ୍ତି । ଧାରଣୀ ପେନୁଙ୍କ ନିକଟରେ ଥୁଆ ହୋଇଥିବା ଶଗଡ଼କୁ  
 ଟାଣି ଟାଣି ଆଣି ଏଠାରେ ରଖାଯାଏ । ଛୋଟ ପତ୍ର କୁଡ଼ିଆ ପାଖରେ  
 ଗୋଟିଏ କୁକୁଡ଼ା ବଳି ପଡ଼ିଥାଏ । ତାହାର ଅଳ୍ପ ଦୂରରେ ଗୋଟିଏ  
 ଅଣ୍ଡା ମଧ୍ୟ ବଳି ଭୋଗ ଦିଆଯାଇଥାଏ । ଏହା ପରେ କୁଟାକା ଖୁବ୍  
 ଜୋରରେ ନାଚିଥାନ୍ତି । କେତେକ ଯୁବକ ଦୁଇ ଧାଡ଼ିରେ ପରସ୍ପର  
 ହାତ ଧରି ଧରି ହୋଇ ଛିଡ଼ା ହୋଇଥାନ୍ତି । କୁଟାକା ନାଚି ନାଚି ଆସି  
 ଏମାନଙ୍କ ଛନ୍ଦା ହାତ ଉପରେ ଡେଇଁକରି ପଡ଼ିଥାନ୍ତି । ଫଳରେ କୁଟାକା  
 ଚେତା ହରାଇଥାନ୍ତି । ଏବଂ କିଛି ସମୟ ପରେ ଚେତା ଫେରି  
 ସାଧାରଣ ଅବସ୍ଥାକୁ ଆସିଥାନ୍ତି । କୁଟାକା ଗଛ ମୂଳରେ ହୋଇଥିବା  
 ପତ୍ର କୁଡ଼ିଆ ଉପରେ ତାହାର ପଡ଼ିଥିବା ବସ୍ତ୍ର ଗୁଡ଼ିକୁ ଫିଙ୍ଗି ଦେଇଥାନ୍ତି ।  
 ଏହାକୁ ୧-୨ ଦିନ ପରେ ଆସି ସେ ନେଇଥାନ୍ତି । ଧାରଣୀ ପେନୁଙ୍କ  
 ନିକଟରୁ ଟାଣି ଟାଣି ଆଣିଥିବା ଶଗଡ଼ରେ ପ୍ରତ୍ୟେକଙ୍କ ଘରୁ ସଂଗୃହୀତ  
 ପୂଜା ଉପକରଣ ଦାନ ଗୁଡ଼ିକୁ ଲଦିକରି ଆଣିଥାନ୍ତି । ଏପରି କରିବା  
 ଦ୍ଵାରା ଗ୍ରାମରୁ ସମସ୍ତ ପ୍ରକାର ରୋଗ, ଭୂତ, ପ୍ରେତ ଓ ତୁମା ପ୍ରଭୃତି  
 ଦୂରୀଭୂତ ହୋଇଥାନ୍ତି ବୋଲି ସେମାନଙ୍କର ବିଶ୍ଵାସ । ସେଗୁଡ଼ିକ  
 ଶଗଡ଼ରେ ଗ୍ରାମ ବାହାରକୁ ଚାଲି ଯାଇଥାନ୍ତି ବୋଲି ସେମାନେ ବିଶ୍ଵାସ

କରିଥାନ୍ତି । ଏ ସମସ୍ତ କାର୍ଯ୍ୟ ଶେଷ ହେଲା ବେଳକୁ ପ୍ରାୟ ଅପରାହ୍ନ  
 ୩-୪ ଘଣ୍ଟା ହୋଇଯାଏ । ଏହାପରେ ଆରମ୍ଭ ହୁଏ ଭୋଜି ପର୍ବ ।  
 ବଳି ପଡ଼ିଥିବା ସମସ୍ତ ପ୍ରାଣୀ ମାନଙ୍କର ମୁଣ୍ଡ ଗୁଡ଼ିକୁ କୁଟାକା  
 ନେଇଥାନ୍ତି । ଅବଶିଷ୍ଟ ମାଂସକୁ ଗ୍ରାମର କେବଳ ପୁରୁଷ ଲୋକମାନେ  
 ଭୋଜି କରି ମହାଧାନଘରେ ଖାଇଥାନ୍ତି । ମାତ୍ର ପ୍ରତ୍ୟେକ ପରିବାର  
 ସ୍ତ୍ରୀ ଲୋକଙ୍କ ପାଇଁ କିଛି କିଛି ମାଂସ ନେଇଥାନ୍ତି । ସ୍ତ୍ରୀ ଲୋକମାନେ  
 ଏହାକୁ ଘରେ ରୋଷେଇ କରି ଖାଇଥାନ୍ତି । ଭୋଜି ପର୍ବ ପରେ  
 'ଭୋଜି କାଲୁ'ର ପର୍ବ ସମାପ୍ତ ଘଟିଥାଏ ।

### ୯- ମେରିଆ ପୂଜା ବା କେନ୍ଦୁପୂଜା



ମେରିଆ ପୂଜାପାଇଁ ପ୍ରସ୍ତୁତି



କୁଟିଆମାନଙ୍କର ସମସ୍ତ ପର୍ବ ମଧ୍ୟରେ “କେତୁ ପରବ ” ବା “ମେରିଆ ପରବ” ସବୁଠାରୁ ବଡ଼ ପରବ ଅଟେ । କେହି କେହି ଉକ୍ତ ପରବକୁ “କୁଡ଼େ” ପର୍ବ ମଧ୍ୟ କହିଥାନ୍ତି । ଏହି ପର୍ବରେ ଆଗରୁ ମଣିଷ ବଳି ଦିଆଯାଉଥିଲା । ଏବେ ଏହା ପରିବର୍ତ୍ତେ ପୋଡ଼ (ମଉଁଷି) ବଳି ଦିଆଯାଉଛି । କେତୁ ପରବ ବା କୁଡ଼େ ପରବ ପ୍ରତ୍ୟେକ ବର୍ଷ ପାଳନ କରାଯାଇନଥାଏ । ପ୍ରତି ୪-୫ ବର୍ଷ ବ୍ୟବଧାନରେ କୁଟିଆମାନେ ପ୍ରତ୍ୟେକ ଗ୍ରାମରେ ଗୋଷ୍ଠାଗତ ଭାବରେ ଉକ୍ତ ପର୍ବକୁ ପାଳନ କରିଥାନ୍ତି । ପର୍ବ ସମୟରେ ବଳି ଉପଯୋଗୀ ପ୍ରାଣୀକୁ ବିଭିନ୍ନ ପ୍ରକାର ମାରିଶାସ୍ତ୍ରରେ ଆଘାତ କରି ଯେତେ ଅଧିକ ରକ୍ତ ବାହର କରାଯାଏ, ସେମାନେ ତାର ପେନୁଙ୍କ କୃପାରୁ ସେତେ ଅଧିକ ବର୍ଷା ପାଇଥାନ୍ତି ଏବଂ ଭଲ ପସଲ ଅମଳ ହୋଇଥାଏ ବୋଲି ସେମାନଙ୍କର ବିଶ୍ୱାସ । ଏହି ପର୍ବ ସେମାନଙ୍କର ଏକ ବ୍ୟୟ ବହୁଳ ପର୍ବ । ଏଥିରେ ହଜାର ହଜାର ଟଙ୍କା ଖର୍ଚ୍ଚ କରାଯାଇଥାଏ । ଜମିର ଉର୍ବରତା ବଢ଼ାଇବା, ପର୍ଯ୍ୟାପ୍ତ ପସଲ ହେବା, ଗାଁକୁ ବିଭିନ୍ନ ରୋଗ ବ୍ୟାଧିରୁ ରକ୍ଷା କରିବା, ସର୍ବୋପରି ସେମାନଙ୍କର ସର୍ବବିଧି ମଙ୍ଗଳକୁ ଆଖି ଆଗରେ ରଖି ଏହି ପର୍ବ ପାଳନ କରାଯାଏ ।

ସେମାନେ ପ୍ରତି ଚାରି ପାଞ୍ଚ ବର୍ଷରେ ଥରେ ଏହି ପର୍ବ ପାଳନ କରିଥାନ୍ତି । ଏହି ପର୍ବର ଗୋଟିଏ ସପ୍ତାହ ପୂର୍ବରୁ ପର୍ବ ଉପଲକ୍ଷେ ପ୍ରସ୍ତୁତି ଆରମ୍ଭ ହୋଇଥାଏ । ଗ୍ରାମରେ ବୟସ୍କ ଲୋକ, ଜାନି, ଗଉଡ଼ିଆ, କୁଟାଳା, ମାଝିମାନେ ସଭାକରାଇ ପର୍ବନିମନ୍ତେ ଦିନ ଠିକ୍



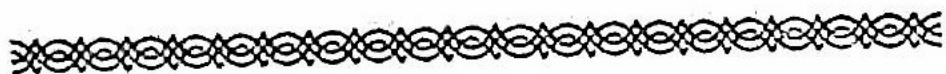
କରିଥାନ୍ତି ଓ ଚାନ୍ଦା ସୁର କରିଥାନ୍ତି । କୁଣିଆ, ବନ୍ଧୁବାନ୍ଧବମାନଙ୍କୁ ଖବର ମଧ୍ୟ ପଠାଯାଇଥାଏ । ସେମାନେ ଉକ୍ତ ପର୍ବରେ ଯୋଗଦାନ କରିଥାନ୍ତି ।

ପ୍ରାୟ ଶୁକ୍ରବାର ଦିନ ଠାରୁ ଏହି ପର୍ବ ଆରମ୍ଭ କରିଥାନ୍ତି । ଶୁକ୍ରବାର ଦିନ କାତୁଲ ରାନ୍ଧନ୍ତି । ଶନିବାର ଦିନ ପୋଡ଼ ବାନ୍ଧିବା ନିମନ୍ତେ ମୁର୍ତ୍ତୀ ବା ଖୁଣ୍ଟ ଜଙ୍ଗଲରୁ ଅଣାଯାଇଥାଏ । ଏଥିପାଇଁ ଜାନି ଓ କେତେକ ପୁରୁଷ ଲୋକଙ୍କୁ ଜଙ୍ଗଲକୁ ଯିବାକୁ ପଡ଼ିଥାଏ । ଜାନି ପ୍ରଥମେ ଗୋଟିଏ ଶାଳୁଆଗଛ ପାଖରେ ପୂଜା କରିଥାନ୍ତି । ଯେଉଁ ଶାଳଗଛ ପୋଡ଼ ବାନ୍ଧିବା ପାଇଁ ଯୋଗ୍ୟ, ସେ ଗଛରେ ଟିପା ମାରିଲେ ଶବ୍ଦ ହୁଏ ନାହିଁ । ଯେଉଁ ଶାଳ ଗଛରେ ଟିପା ମାରିଲେ ଶବ୍ଦ ହୁଏ, ସେ ଗଛ ପୋଡ଼ ବାନ୍ଧିବା ପାଇଁ ଅଯୋଗ୍ୟ ବିବେଚିତ ହୋଇଥାଏ । ଏ ସମସ୍ତ ପରୀକ୍ଷା କଲାପରେ ଜାନି ଗୋଟିଏ ଗଛକୁ କାଟିବା ପାଇଁ ନିର୍ଦ୍ଦେଶ ଦେଇଥାନ୍ତି । ମୁର୍ତ୍ତୀ ହାଣିବା ପାଇଁ ଅନ୍ୟ କେତେକ ନିୟମ ମଧ୍ୟ ଏମାନଙ୍କୁ ମାନି ଚଳିବାକୁ ପଡ଼ିଥାଏ । ଯେଉଁ ଲୋକମାନେ ସାତ ଦିନ (ଓଲିଏ ଖାଇ ଓଲିଏ ଉପବାସ) ଉପବାସ ରହୁଥାନ୍ତି ସେମାନେ କେବଳ ଏହି ମୁର୍ତ୍ତୀ ହାଣିବାକୁ ସମର୍ଥ ହୋଇଥାନ୍ତି । ଯେଉଁମାନେ ଦୁଇବେଳା ଖାଇ ଠକୁଥାନ୍ତି ସେମାନେ ଏହାକୁ ହାଣି ପାରନ୍ତି ନାହିଁ । ତେଣୁ ଏହି ମୁର୍ତ୍ତୀ ହାଣିବା ବ୍ୟକ୍ତିମାନଙ୍କୁ ପୂର୍ବରୁ ଉପବାସ ବ୍ରତ ପାଳନ କରିବା ପାଇଁ ନିର୍ଦ୍ଦେଶ ଦିଆଯାଇଥାଏ । ଏମାନେ ମୁର୍ତ୍ତୀକୁ ହାଣି କାନ୍ଧରେ ବୋହି ଗ୍ରାମକୁ ଫେରନ୍ତି । ଏହାକୁ କେତୁଖୁୟ ବା କୁଡ଼େ

ଲାଞ୍ଜୁ ରୂପେ ତିଆରି କରିଥାନ୍ତି । ଏହି ଖୁମ୍ବରେ ନାନା ପ୍ରକାର  
 ଶୈଳୀରେ ଖୋଦେଇ କାରୁକାର୍ଯ୍ୟ ମଧ୍ୟ କରିଥାନ୍ତି । ଖୁମ୍ବକୁ ଧରଣୀ  
 ପେନୁଙ୍କ ନିକଟରେ ପ୍ରାୟ ରାତି ୪ଟା ସମୟରେ ପୋତିଥାନ୍ତି । କୁଟିଆ  
 କନ୍ଧମାନେ ବିଶ୍ୱାସ କରିଥାନ୍ତି ଯେ, ଏ ଖୁମ୍ବ ରାତି ୪ଟା ବେଳେ  
 ପୋତିବା ସମୟରେ ସେମାନଙ୍କ ବିଶ୍ୱାସରେ ସ୍ୱର୍ଗରୁ ଔଷଧ ପଡ଼ିଥାଏ ।  
 ଏହାକୁ ଗୁଣିଥାମାନେ କେବଳ ପାଇଥାନ୍ତି । ଆକାଶରୁ ଶୂନ୍ୟବାଣୀ  
 ହୋଇଥାଏ ବୋଲି ମଧ୍ୟ ଗୁଣିଆ ମାନେ କହିଥାନ୍ତି । ଖୁମ୍ବ ପୋତା  
 ହେବା ବେଳେ ନାଚଗୀତ ଖୁବ୍ ଯୋରରେ ହୋଇଥାଏ । ପର୍ବରୁ ଏକ  
 ମାସ ପୂର୍ବରୁ ଗୋଟିଏ ପୋଡ଼ ଚାନ୍ଦାକରି କିଣାଯାଇଥାଏ । ଏହାକୁ  
 ଏହି ମୂର୍ତ୍ତୀରେ ବନ୍ଧା ଯାଇଥାଏ । ଇତି ମଧ୍ୟରେ ଧରଣୀ ପେନୁଙ୍କ  
 ନିକଟରେ ବାଉଁଶ ପାତିଆରୁ ଗୋଟିଏ ଢୋଲି (ଭାତି), ଦେଖିବାକୁ  
 ମନ୍ଦିର ପରି ତିଆରି କରାଯାଇଥାଏ । ଏହାକୁ ଧାଙ୍ଗେଡ଼ିମାନେ ତିଆରି  
 କରିଥାନ୍ତି । ଉକ୍ତ ଢୋଲିକୁ ଧରଣୀ ପେନୁଙ୍କ ନିକଟରେ ରଖାଯାଏ ।

### ମାର୍ଲାଙ୍ଗା

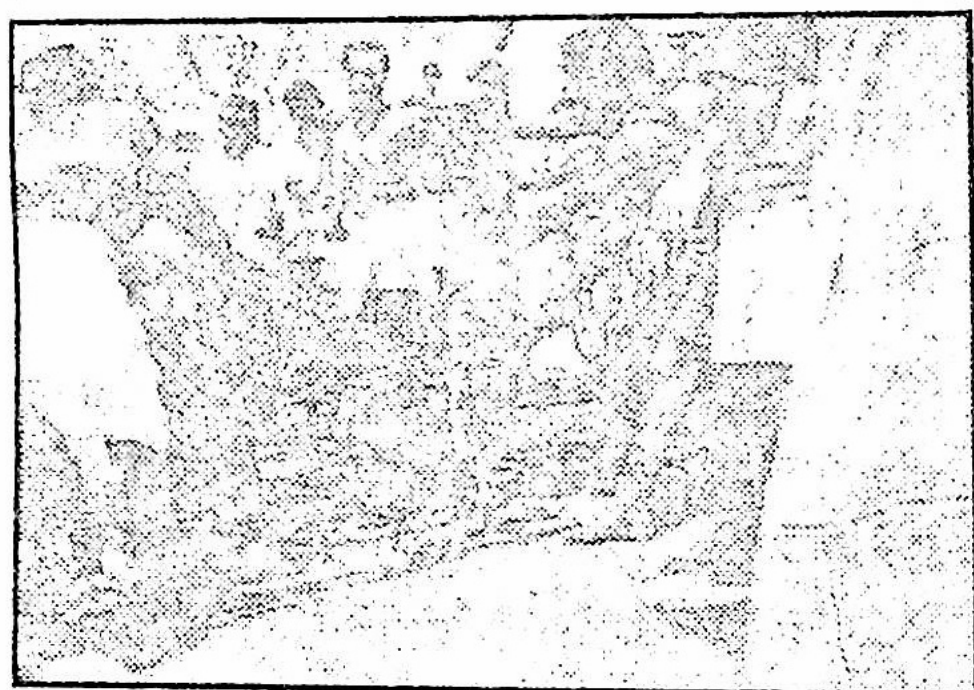
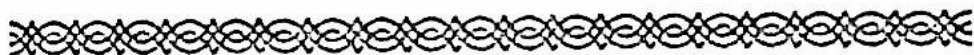
ମାର୍ଲାଙ୍ଗା ହେଉଛି ପୋଡ଼କୁ ମାରିବାକୁ ପୂର୍ବ କାଳରୁ ଲୁହାରେ  
 ତିଆରି ହୋଇଥିବା ଏକ ଅସ୍ତ୍ର । ଏହାର ମୂଳ ଅତି ବିଷାକ୍ତ । ଏଗୁଡ଼ିକ  
 ଦେଖିବାକୁ ତ୍ରିଶୂଳ ପରି । ଜାନି ଏହି ମାର୍ଲାଙ୍ଗାକୁ ପୂଜା କରିଥାନ୍ତି ।  
 ପୂଜାରେ ଅରୁଆ ଚାଉଳ, ଝୁଣା, ଧୂପ, ଦୀପ ପୂଜା ନୈବେଦ୍ୟାଦି  
 ଅର୍ପଣ କରିଥାନ୍ତି । ଏଗୁଡ଼ିକୁ ଜଣେ ନିର୍ଦ୍ଦୟ ଲୋକ ଘରେ ତାଙ୍କ  
 ଚତୁର୍ଦ୍ଦିଗରେ ରଖାଯାଇଥାଏ ।



ରବିବାର ଦିନ ପାଇଁ ନିଜକୁ ପୁରାପୁରି ପ୍ରସ୍ତୁତ କରିନିଅନ୍ତି । ସକାଳୁ ସକାଳୁ ଗାଧୋଇ ସେ ପୂଜା କର୍ମରେ ଲାଗିଯାନ୍ତି । ସକାଳ ୯ ଟା ଠାରୁ ଅପରାହ୍ନ ୩-୪ ଘଣ୍ଟା ପର୍ଯ୍ୟନ୍ତ ପୂଜା କାର୍ଯ୍ୟ ଅବିରାମ ଭାବରେ ଚାଲିଥାଏ । ତାଙ୍କୁ ଏହି ପୂଜା କାର୍ଯ୍ୟରେ କେତେକ ଲିଳା ଭାନି ବା ଛୋଟ ସହାୟକ ଭାନି ମାନେ ସାହାଯ୍ୟ କରିଥାନ୍ତି । ଏହି ସମୟରେ ଗ୍ରାମର ଧାଙ୍ଗେଡ଼ା ଧାଙ୍ଗେଡ଼ିମାନେ ଖୁବ୍ ଆନନ୍ଦର ସହ ମଦପିଇ, ବାଜା ବଜାଇ ନୃତ୍ୟ ଗୀତରେ ନିଜକୁ ହଜାଇ ଦେଇଥାନ୍ତି ।

ବାହାର ଗ୍ରାମର ଲୋକମାନେ ତଥା ବନ୍ଧୁ ବାନ୍ଧବ ଲୋକମାନେ ଉନ୍ନ ପର୍ବକୁ ଦେଖିବା ପାଇଁ ଆସିଥାନ୍ତି । ଏଠାରେ ସେମାନେ ନୀରବରେ ନରହି ପ୍ରଥା ଅନୁସାରେ “ଅଡ଼ ଗେଙ୍ଗା” ମାନିଥାନ୍ତି । ଅଡ଼ଗେଙ୍ଗା ଅର୍ଥ, ବାହାର ଲୋକମାନେ ଖଣ୍ଡେ ଖଣ୍ଡେ ଶାଳୁଆ ଗଛର ବାଡ଼ି ଧରି ଗ୍ରାମର ବାହାରପଟରୁ ପାଟିତୁଣ୍ଡ କରି ବାଡ଼ିକୁ ତଳେ ବାଡ଼େଇ ବାଡ଼େଇ ଆସିଥାନ୍ତି । ଗ୍ରାମ ଲୋକମାନେ ତାକୁ ଗୋଟିଏ ବଡ଼ ବାଉଁଶ ସାହାଯ୍ୟରେ ବାଟ ଉଗାଳି ନୀରବ ରହିବାକୁ କହିଥାନ୍ତି । ମିଛି ମିଛିକା ହସ ଖୁସିରେ ଠେଲାପେଲା ହୋଇଥାଏ । ବାହାର ଗ୍ରାମର ଲୋକମାନେ ପୋଡ଼ ମାଂସର ଭୋଗ ଦାବି କରିଥାନ୍ତି । ଏମାନେ ତାଙ୍କୁ ବୁଝାଇଥାନ୍ତି । ଏ ପର୍ବ ସମସ୍ତଙ୍କର । ତେଣୁ ତମେମାନେ ମଧ୍ୟ ପୋଡ଼ ଭୋଗ ନେବ । ଆଉ ଗୋଜମାଳ କରନାହିଁ । ଏତିକିରେ ସେମାନେ ଗ୍ରାମଲୋକମାନଙ୍କ ସହିତ ନୀଚ ଗୀତରେ ମିଶିଥାନ୍ତି ।

ଦିନ ଠିକ୍ ୩ଟାରୁ ୪ଟା ମଧ୍ୟରେ ପୋଡ଼କୁ ମରା ଯାଇଥାଏ । ପୋଡ଼ ବଳି ସମୟରେ କୁଟାକା, ବେଜୁ, ବେଜୁଶାମାନେ ସମସ୍ତେ



### ମଇଁଷି ବଳି ପାଇଁ ପ୍ରସ୍ତୁତି

ନାରୁଥାନ୍ତି । ବଳି ଦେବା ସମୟ ଉପସ୍ଥିତ ହେଲେ ଜାନି ପୋଡ଼କୁ ହତ୍ୟା କରିବା ପାଇଁ ନିର୍ଦ୍ଦେଶ ଦେଇଥାନ୍ତି । ପୂର୍ବରୁ ସ୍ଥିର ହୋଇଥିବା ଲୋକମାନେ ପୋଡ଼କୁ ବିଭିନ୍ନ ମାର୍ଲାଙ୍ଗା ଅସ୍ତ୍ର ସହାୟରେ ମାରିଥାନ୍ତି । ପୋଡ଼ଟିକୁ ମରାଯିବା ପରେ ବେଜୁ ବେଜୁଣୀ, କୁଟାକା ପୋଡ଼ର ରକ୍ତକୁ ପାନ କରିଥାନ୍ତି । ଏମାନଙ୍କର ମୁହଁ ସବୁ ରକ୍ତ ମୁଖା ହୋଇଯାଇଥାଏ । ଏ ପୋଡ଼କୁ ହାଣିବାର ଅବ୍ୟବହିତ ପୂର୍ବରୁ ଏହାକୁ ଗ୍ରାମ ସାରା ବୁଲାଇଥାନ୍ତି । ପ୍ରତି ଘରର ସ୍ତ୍ରୀ ଲୋକ ମାନେ ଏହାକୁ ହଳଦି (ମେରା) ପାଣିରେ ଗୋଧୋଇ ଦେଇଥାନ୍ତି । ଏ ସମୟରେ ଜାନି, ଗରମ ଭାତ ପୋଡ଼ ଧରିଥିବା ଲୋକମାନଙ୍କ ଉପରକୁ ପକାଇଥାଏ । ଯେଉଁ ଲୋକମାନେ ଉପବାସ କରିଥାନ୍ତି, ସେମାନେ କେବଳ ଏହା ସହ୍ୟ କରିପାରିଥାନ୍ତି । ଯେଉଁମାନେ ଉପବାସ କରିନଥାନ୍ତି, ସେମାନେ



ପୋଡ଼ିଗଲା ପରି ଅନୁଭବ କରିଥାନ୍ତି । ଯେଉଁମାନେ ସହ୍ୟ କରିଥାନ୍ତି ସେମାନେ ପ୍ରଥମେ ପୋଡ଼କୁ ମାରିଥାନ୍ତି । ଏହିପରିଭାବେ ପୋଡ଼କୁ ତିନି ଥର ଗ୍ରାମ ପରିକ୍ରମା କରି ଶେଷରେ ଏହାକୁ ଖୁଣ୍ଟରେ ଆଣି ବାନ୍ଧି ହତ୍ୟା କରିଥାନ୍ତି ।

ପୋଡ଼ ମାରିବା ପରେ ବାହାର ଗ୍ରାମରୁ ଆସିଥିବା ଅତିଥିମାନେ ପୋଡ଼ ମାଂସକୁ ଓ ରକ୍ତକୁ ଛୁରା ସାହାଯ୍ୟରେ କାଟି ନେବା ପାଇଁ ପ୍ରତିଯୋଗିତା ଆରମ୍ଭ କରି ଦେଇଥାନ୍ତି । ସେମାନେ ପୋଡ଼ ରକ୍ତକୁ ନେଇ ନିଜ ଘରେ ଦେବତା ମାନଙ୍କୁ ଦେଲେ ଦେବତା ମାନେ ସକୃଷ୍ଣ ହୋଇଥାନ୍ତି ବୋଲି ବିଶ୍ୱାସ କରିଥାନ୍ତି ।

### ପୋଡ଼ କାଟିଲା ପରେ ଏହାର ମୁଣ୍ଡକୁ ଧରଣୀ ପେନୁକ

ନିକଟରେ ରଖାଯାଇଥାଏ । ଏଥିରେ କେହି ହାତଲଗାନ୍ତି ନାହିଁ ମାତ୍ର ଗଣ୍ଡିକ ଯାହା କରିଥାନ୍ତି ।

ଏହି ପର୍ବରେ ଅନ୍ୟ ଗ୍ରାମର ଲୋକମାନେ ମଧ୍ୟ ଗୋଟିଏ ପୋଡ଼ ଆଣି ଏହି ପର୍ବ ପାଳନ କରୁଥିବା ଗ୍ରାମରେ ବଳି ଦାମ୍ପକାରୀଥାନ୍ତି । ମାତ୍ର ମାରିଥିବା ଗ୍ରାମବାସୀ ଆଉ ପୋଡ଼ମାଂସ ନେଇନଥାନ୍ତି । ସେ ଯାହା କାଟି ନେବା ପରେ ଅବଶିଷ୍ଟ ପୋଡ଼ ମାଂସକୁ ମଧ୍ୟ ଗ୍ରାମ ମଧ୍ୟରେ ଭାଗ କରିଥାନ୍ତି । ଏମାନଙ୍କ ମଧ୍ୟରେ କାଠକଟାଳି ହୋଇଥିବା ପୋଡ଼ ବୁଲାଇ ମୁଖୁଆ, ଜାନି, କୁଟାକା, ବେତୁ, ବେତୁଗାମାନେ ସ୍ୱତନ୍ତ୍ର ଭାବରେ ଭାଗ ପାରୁଥାନ୍ତି । ପାରୁଥିବା ପୋଡ଼ ମାଂସକୁ ଘରେ ଘରେ ଭୋଜିଭାଟ କରି ଖାଇଥାନ୍ତି ।

ସୀତାଢ଼ ପୂଜା

ପରବର୍ତ୍ତୀ ଦିନ ଧରଣୀପେନୁକ ନିକଟରେ ପଡ଼ିଥିବା ପୋଡ଼ର ମୁଣ୍ଡକୁ ପୂଜା କରାଯାଇଥାଏ । ସେମାନେ ଏହାକୁ ସୀତାଢ଼ ପୂଜା କହିଥାନ୍ତି । ଜାନି ଏହି ପୋଡ଼ ମୁଣ୍ଡକୁ ଝୁଣା, ଧୂପ, ଦୀପ ନୈବେଦ୍ୟାଦି ଅର୍ପଣା କରି ଗୋଟିଏ ଛୋଟ ଚକ୍ରକୁ ତା'ର ଚାରିପାଖରେ ପକାଇଥାଏ । ଶେଷରେ ଏହି ମୁଣ୍ଡକୁ ଧରଣୀ ପେନୁକ ନିକଟରେ ଜାନି ଓ ଅନ୍ୟ ପୁରୁଷାଲୋକମାନେ ମିଶି ମଦ ସହିତ ରାନ୍ଧି ଖାଇଥାନ୍ତି । ପୋଡ଼ ମୁଣ୍ଡକୁ ପୂଜା କରିବା ଅର୍ଥ ପୋଡ଼ର ଆତ୍ମାକୁ ଶାନ୍ତି ଦେବା ଏହିପରି ଭାବରେ କୁଟିଆ ମାନେ ଏହି କେତୁ ବା କୁଡ଼େ ବା ମେରିଆ ପରବକୁ ମାନିଥାନ୍ତି ।

(ଉତ୍ତରାଞ୍ଚଳ ଜାତୀୟ) - ପୃଷ୍ଠ ୭

କେତୁର ବିଷୟରେ ଗୋଟିଏ କାହାଣୀ ଅଛି । ଗୋଟିଏ ଦଣ୍ଡ ଥିଲା । ତାହାର ନାମ ଥିଲା କେତୁ । ତାହାର କେତେକ ପୁଅ ଥିଲେ । ତାହାର କେତେକ ଝିଅ ଥିଲେ । ତାହାର କେତେକ ଭାଇ ଥିଲେ । ତାହାର କେତେକ ଭଉଣୀ ଥିଲେ । ତାହାର କେତେକ ଭଉଣୀ ଥିଲେ । ତାହାର କେତେକ ଭଉଣୀ ଥିଲେ ।

# ଦ୍ଵିତୀୟ ଭାଗ କର୍ମ-କର୍ମାଣି

କୁଟିଆ କନ୍ଧ ସମାଜରେ ବିଭିନ୍ନ କର୍ମ-କର୍ମାଣି ନିଜସ୍ଵ ସାମାଜିକ ପଦ୍ଧତିରେ ପାଳନ କରାଯାଇଥାଏ । ଏହି କର୍ମ-କର୍ମାଣି ସନ୍ତାନଜନ୍ମ, ନାମକରଣ, କାନଫୋଡ଼ା, ବିବାହ, ଶୁଦ୍ଧିକ୍ରିୟା ଇତ୍ୟାଦି ସେମାନଙ୍କର ପ୍ରଥା ଅନୁଯାୟୀ ପାଳିତ ହୋଇଥାଏ । ଏହାଦ୍ଵାରା ସାମାଜିକ ବନ୍ଧନ ବା ଏକତା ସୁଦୃଢ଼ ହୋଇଥାଏ । ଏହି କର୍ମ-କର୍ମାଣି ଗୁଡ଼ିକୁ ସେମାନେ କିପରି ପାଳନ କରିଥାନ୍ତି, ତାହାର ସବିଶେଷ ବିବରଣୀ ନିମ୍ନରେ ବର୍ଣ୍ଣିତ ହୋଇଅଛି ।

## ୧- ଜନ୍ମ - (ଲିଙ୍ଗାନା, ମିଲାପ୍ରୀତେ)

ବିବାହ ପରେ ସନ୍ତାନଟିଏ ପାଇବାକୁ କୁଟିଆ କନ୍ଧ ଦମ୍ପତି ଇଚ୍ଛୁକ ହୋଇଥାନ୍ତି । ସନ୍ତାନଟିଏ ଜନ୍ମ ନହେବା ପର୍ଯ୍ୟନ୍ତ ସେମାନେ ନିଜକୁ ଅନ୍ୟମାନଙ୍କ ପାଖରେ ଅତିନୁ୍ୟନ ମନେ କରିଥାନ୍ତି । ଗର୍ଭସଂଚାର ହେଲେ କୁଟିଆ ସ୍ତ୍ରୀ ଖୁବ୍ କମ କାମ କରିଥାନ୍ତି । ସମୟରେ ସେ କେବଳ ଘରଭିତରର ଛୋଟ ଛୋଟ କାର୍ଯ୍ୟ କରିଥାନ୍ତି । ପ୍ରସବ ସମୟ ଆଗତ ହେଲେ ଗର୍ଭବତୀ ସ୍ତ୍ରୀ ଲୋକକୁ ପଛପଟ କୋଠରୀରେ ରଖିଥାନ୍ତି । ସେମାନେ ଏ ଘରକୁ “ଜକ” କହିଥାନ୍ତି । ଯେତେବେଳେ ସନ୍ତାନ ପ୍ରସବ ହୁଏ, ସେତେବେଳେ ତାକୁ ସାହାଯ୍ୟ କରିବା ପାଇଁ

ଗ୍ରାମର କେତେକ ପୁରୁଖା ସ୍ତ୍ରୀ ଲୋକମାନେ ଏବଂ ତାଙ୍କର ସ୍ତ୍ରୀମାନ  
 ରହିଥାନ୍ତି । ଅନ୍ୟମାନଙ୍କୁ ସେ ଘରେ ପ୍ରବେଶ ନିଷେଧ କରାଯାଇଥାଏ ।  
 ଜନ୍ମ ହେବା ପରେ ପରେ ସନ୍ତାନର ନାଭି ଛେଦନ (ପୁଲେଣୀ)  
 କରାଯାଇଥାଏ । ପୁଅଟିଏ ଜନ୍ମ ହେଲେ ତାର ନାଭିକୁ ତୀର ଦ୍ଵାରା  
 ଏବଂ କନ୍ୟାଟିଏ ଜନ୍ମ ହୋଇଥିଲେ ଛୁରୀ ଦ୍ଵାରା ନାଭିଛେଦନ  
 କରାଯାଇଥାଏ । କଟା ନାଭିକୁ ବାରିକାନି (ବାଡ଼ି) ଗୋଟିଏ ଗାତ  
 ଖୋଳି ପୋତିଥାନ୍ତି । ଏଠାରେ ମଧ୍ୟ ନାଭି ଛେଦନ ପାଇଁ ବ୍ୟବହୃତ  
 ତୀର/ଛୁରୀଟିକୁ ପୋତିଥାନ୍ତି । ସାମାଜିକ ଚଳଣି ଅନୁଯାୟୀ ପ୍ରସୂତି  
 ମହିଳା ଉକ୍ତ 'ଜକ' ଘରେ ତିନିମାସ ପର୍ଯ୍ୟନ୍ତ ରହିଥାଏ । ଏଠାରେ  
 ତାକୁ କେହି ଛୁଅନ୍ତି ନାହିଁ । କେବଳ ତାଙ୍କ ସ୍ତ୍ରୀମାନ ତାକୁ ଛୁଇଁ ପାରିଥାନ୍ତି ।  
 ଅନ୍ୟମାନେ ଛୁଇଁଲେ ମହାପାପ ବୋଲି ଧାରଣା କରିଥାନ୍ତି । ପିଲା  
 ଯେଉଁ ଦିନ ଜନ୍ମ ହୁଏ, ସେଦିନ ପ୍ରସୂତିକୁ (ମା) ମେରା (ହଳଦି)  
 ଲଗାଇଦେଇ ଉଷ୍ଣମ ପାଣିରେ ଗାଧୋଇ ଦେଇଥାନ୍ତି । ଏହାପର ଠାରୁ  
 ସେ ପ୍ରାୟ ୨-୩ ମାସ ଘରର ପଛକୋଠରୀ (ଜକ)ରେ ରହିଥାଏ ।  
 ପୁଲକୁ (ପୁଉଙ୍ଗା) ବାଡ଼ିପଟେ ଗାତ ଖୋଳି ପୋତିଥାନ୍ତି ।

ତିନି ମାସ ପରେ “ଏକାଇଶା” ପରି ଏମାନେ ଏକ କର୍ମ  
 ମାନିଥାନ୍ତି । ଏହାକୁ ସେମାନେ “ତଲା ଡେସୁୟୁ ମିଲାବ” ବୋଲି  
 କହିଥାନ୍ତି । ଏହି ଦିନ ମଧ୍ୟ ଜନ୍ମିତ ସନ୍ତାନର ପ୍ରଥମ ବାଳ (ଜାଁ ବାଳ)  
 କଟା ଯାଇଥାଏ । ଉକ୍ତ ଦିନ ଘର ଲିପାପୋଛା ଓ ଲୁଗାପଟା  
 ସଫାକରିବା କରନ୍ତି । ପିଲାର ବାପା ପିଲାର ମୁଣ୍ଡକୁ ଲଣ୍ଡା  
 କରିଥାଏ ।



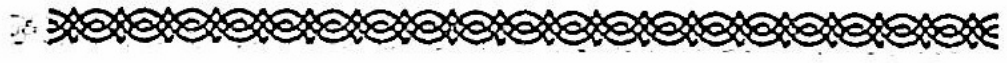
### ୨୩୨ ନାମକରଣ ନିୟମାବଳୀ ୧୯୮୬

ପିଲାଟି ଜନ୍ମ ହେବାର ୩-୪ ବର୍ଷ ପରେ ସାଧାରଣତଃ କୁଟିଆ (୩୫୫୯) ନିୟମାବଳୀ ଅନୁଯାୟୀ ନାମକରଣ କରାଯିବ । ନାମକରଣ ପାଇଁ ନାମକରଣ ଉତ୍ତରକୁ ମାନିଥାନ୍ତି । ଅଥବା ଯଦି କାହାର ଆର୍ଥିକ ଅବସ୍ଥା ସୁଚ୍ଛଳ ନଥାଏ, ତେବେ ସେ ଏହାକୁ ଆହୁରି ୧-୨ ବର୍ଷ କିମ୍ବା ସୁରିଆ ଅନୁୟାୟା କରିଥାନ୍ତି । ତେଣୁ ଶିଶୁର ନାମକରଣ କର୍ମ ମାନିବା ପାଇଁ କୁଟିଆ ମାନକର କୌଣସି ସମୟ ସାମା ନାହିଁ । ଯେଉଁଦିନ ନାମକରଣ କରାଯିବ ସେ, ଖବର ଶିଶୁର ମାମୁଁ ଘରକୁ ଖବର ଜଣାଇ ଦିଆଯାଏ । ଉକ୍ତ ଦିନ ମାମୁଁ ଶିଶୁଟିର ନାମକରଣ ଉତ୍ତର ଉଦ୍ଦେଶ୍ୟରେ ମଦ୍ୟ ଚାଉଳ ଓ ଅନ୍ୟାନ୍ୟ କେତେକ ନୂଆ ବସ୍ତୁ ଏବଂ କିଛି ଚକ୍କା ମଧ୍ୟ ଆଣିଥାଏ । ଉକ୍ତ ଦିନ ଜାନି ଆସି ଆରାଧ୍ୟ ଦେବତା ଧରଣାପେନ୍ଦୁକ ଉଦ୍ଦେଶ୍ୟରେ ଘୁଷୁରି ବା ବୋଦା ଗୋଟିଏ ମାରିଥାଏ ବା ଶିଶୁଟି ପୁତ୍ର ହୋଇଥିଲେ ଅଜା, ଅଣଅଜା ନାମରୁ ଗୋଟିଏ ବା ବନ୍ୟା ହୋଇଥିଲେ ମା, ଆଇମା ବା ଅଣାମାଙ୍କ ନାମ ମଧ୍ୟରୁ ଗୋଟିଏ ବାଛି କରି ନାମ ଦେଇଥାନ୍ତି ଏ ପରେ ଭୋଜି ଭାତ ହୋଇଥାଏ । ଗ୍ରାମ ଲୋକମାନେ ଭୋଜି ଭାତ ଖାଇ ମଦ୍ୟପାନ କରି ନବଜାତ ଶିଶୁକୁ କଲ୍ୟାଣ କରିଥାନ୍ତି ।

### ୩-୩ କାନ ପୋଡ଼ା (ବିବା ପଛପେଇୟ)

ପିଲାକୁ ୧୦-୧୨ ବର୍ଷ ହେବାପରେ କୁଟିଆମାନେ ସାଧାରଣତଃ ଶିଶୁ ମାନକର କାନ ଓ ନାକ ପୋଡ଼ାଉଥାନ୍ତି । କାରଣ





କୃଷିଆ କର୍ମ ସ୍ତ୍ରୀ ପୁରୁଷମାନେ ସମସ୍ତେ ଅଲଙ୍କାର ପ୍ରିୟ । ଏହି  
 ଉଦ୍ଦେଶ୍ୟରେ କାନ ଓ ନାକ ଯୋଡ଼ା ଯାଇଥାଏ । ଏଥିପାଇଁ ପିଲା  
 ବାପା ମା ସୁନା ବା ପିତ୍ତଳର ଏକ ମୁଦି (କିଚଡ଼କା/ରିଙ୍ଗ) ତିଆରି  
 କରିଥାନ୍ତି । ଏଥିପାଇଁ କୌଣସି ପୂଜାକର୍ମର ଆବଶ୍ୟକତା ନାହିଁ ।  
 ଗ୍ରାମର ଜଣେ ସୁଦକ୍ଷା ସ୍ତ୍ରୀ ଲୋକ ଏ କାନ, ନାକ ଯୋଡ଼ା କାର୍ଯ୍ୟ  
 କରିଥାଏ ।

### ୪- ରଜଃ ପ୍ରାପ୍ତି

କୃଷିଆ ମାନଙ୍କ ଭାଷାରେ ଏହାକୁ ହଗା ବୋଲି କହିଥାନ୍ତି ।  
 ସାଧାରଣତଃ ଝିଅକୁ ୧୨-୧୩ ବର୍ଷ ବୟସ ହେଲେ ରଜଃ ପ୍ରାପ୍ତି  
 ହୋଇଥାଏ । କୃଷିଆ ମାନେ ଏହାକୁ ଅଶୁଚୀ ମାନୁଥିଲେ ମଧ୍ୟ  
 ଏଥିପାଇଁ ସେମାନେ କୌଣସି ବିଶେଷ କର୍ମ-କର୍ମାଣି କରିନଥାନ୍ତି ।  
 ମାତ୍ର ପ୍ରାୟ ୭-୮ ଦିନ ପର୍ଯ୍ୟନ୍ତ ଅର୍ଥାତ୍ ରତ୍ନସ୍ରାବ ବନ୍ଦ ନହେବା  
 ପର୍ଯ୍ୟନ୍ତ ତାକୁ ଅଶୁଚୀ ଧରି ନେଇଥାନ୍ତି । ଏହି ସମୟରେ ଝିଅ ହେଉ  
 ବା ବିବାହିତ ସ୍ତ୍ରୀ ଲୋକ ହେଉ ତାକୁ ଘରର ପଛପଟ କୋଠାରେ  
 ବା ଗୋଟିଏ ଘରରେ ରହିବାକୁ ପଡ଼ିଥାଏ । ସେ ରଜନ କାର୍ଯ୍ୟରୁ ବିରତ  
 ହୋଇଥାଏ । ଏପରିକି ତାକୁ ମଝି ଘରକୁ ପ୍ରବେଶ କରିବା ମନା ।  
 ଏହାଛଡ଼ା ଦିନଗୁଡ଼ିକ ମଧ୍ୟରେ ସେ କୌଣସି ପୂଜା ପଠବରେ ଯୋଗ ଦେଇ  
 ଡାପୋରେ ନାହିଁ । ନିଜେ ମଧ୍ୟ ପୂଜାକର୍ମ କରେ ନାହିଁ । ପ୍ରତି ଦିନ ସେ  
 କିଛି ନିଜର ଲୁଗାପଟା ସଫା କରି ପିନ୍ଧିଥାଏ । ରତ୍ନସ୍ରାବ ବନ୍ଦ ହେବା ପରେ  
 ସେ ଶୁଚୀ ହୋଇଥାଏ । ଗୋଟିଏ ଝିଅର ଏପରି ସମୟ ଆଗତ





ହେଲେ, ତାହାର ବିବାହ କରିବାକୁ ଯୋଗ୍ୟତା ଆସିଗଲା ବୋଲି ଭାବିଥାନ୍ତି । ଏହାପରେ ତାରୁ ଉଚ୍ଚ ଝିଅର ପିତାମାତା ଉପଯୁକ୍ତ ବରପାତ୍ର ଦେଖି ଝିଅକୁ ବିବାହ ହେବା ନିମନ୍ତେ ଡରପର ହୋଇ ଉଠିଥାନ୍ତି ।

## ୫- ବିବାହ



ବିବାହ ଅବସରରେ ଧାନ୍ଡା ଧାନ୍ଡିକ ହସରୋଳ

କୁଟିଆ କନ୍ଧ ସମାଜରେ ବହୁବିଧ ବିବାହ ପରିଲକ୍ଷିତ ହୋଇଥାଏ । କେତେକ କ୍ଷେତ୍ରରେ ଗୋଟିଏ ଧାଙ୍ଗେଡ଼ା ଗୋଟିଏ ଧାଙ୍ଗେଡ଼ିକୁ ବିବାହ କରିବାକୁ ଯାଇ ବର୍ଷବର୍ଷ ଧରି ଅପେକ୍ଷାକରି କନ୍ୟା ପକ୍ଷକୁ ମଦ, ପୋଡ଼, ଭୋଜି ଦେଇ ଦେଇ ସର୍ବସ୍ୱାତ୍ତ ହୋଇ ଯାଇଥାନ୍ତି । ଏ କ୍ଷେତ୍ରରେ ସେ ସମାଜର ପ୍ରଚଳିତ ରୀତି ନୀତିକୁ ମାନି ନେଇ କରିଥାଏ । ଅନ୍ୟ ପକ୍ଷରେ ଗୋଟିଏ ଧାଙ୍ଗେଡ଼ା ଗୋଟିଏ

ଧାଙ୍ଗେଡ଼ିକୁ ବିବାହ କରିବାକୁ ଚାହୁଁଥିବା ବେଳେ, ଧାଙ୍ଗେଡ଼ାଟି ବ୍ୟୟ ବହୁଳ ବିବାହ କରିବାକୁ ଅସମର୍ଥ ଜାଣି, ଧନରେ ନ ପାରିଲେ ମଧ୍ୟ ବଳ ପ୍ରୟୋଗ କରି ଝିଙ୍କି ଆଣି ବା ଜବରଦସ୍ତ ବିବାହ ପାଇଁ ଚେଷ୍ଟା କରିଥାଏ । ବଳ ପ୍ରୟୋଗ କରି ବିବାହ କରିବା ମଧ୍ୟ କୁଟିଆମାନଙ୍କର ସମାଜ ସ୍ୱୀକୃତ ଅଟେ । ସେମାନଙ୍କ ସମାଜରେ ନିମ୍ନଲିଖିତ ବିବାହ ପ୍ରଚଳିତ ଥାଏ :-

- କ- ପ୍ରସ୍ତାବିତ ବିବାହ (କାତାବାର୍ତ୍ତା ଯାନାଜାଣି ସେଡ଼ିତାପନ୍ଦି)
- ଖ- ଝିକାଟଣା ବିବାହ (ରୋଜାନ୍ତା କନା)
- ଗ- ପ୍ରେମ ବିବାହ (ଦୋଷ୍ଟୁ ସେଡ଼ି)
- ଘ- ବହୁବିବାହ (ସାନ୍ଦିଲି ବନ୍ଧିଲି ସେଡ଼ିତା ଚାନେଞ୍ଜେ)
- ଙ- ବିଧବା ବିବାହ (ରାଣ୍ଡି ସେଡ଼ି, ରାଣ୍ଡେଜା ସେଡ଼ି)

କୁଟିଆମାନେ ସମାଜ ସ୍ୱୀକୃତ ଯେଉଁ ପ୍ରକାର ବିବାହ କରନ୍ତୁ ନା କାହିଁକି, ସେମାନେ ପ୍ରଥମେ ଉଭୟ ବର ଓ କନ୍ୟା ପକ୍ଷର କିଲ୍ଲି ବା (କୁଲ୍) ବଂଶ ଦେଖିଥାନ୍ତି । କେହି ସମ ଗୋତ୍ର ବା ବଂଶରେ ବିବାହ କରନ୍ତି ନାହିଁ । ସମ ଗୋଷ୍ଠୀରେ ସଦସ୍ୟ ମାନେ ପରସ୍ପରର ଭାଇ ଭଉଣୀ ବୋଲି ବିଶ୍ୱାସ କରିଥାନ୍ତି । ଅନ୍ୟ ପକ୍ଷରେ ମଧ୍ୟ ଗୋଟିଏ ଗ୍ରାମରେ ବସବାସ କରୁଥିବା ସମସ୍ତ ଧାଙ୍ଗେଡ଼ା ଧାଙ୍ଗେଡ଼ି ପରସ୍ପର ଭାଇ ଭଉଣୀ ସଦୃଶ । ତେଣୁ ଏମାନଙ୍କ ମଧ୍ୟରେ ବି ବିବାହ ନିଷିଦ୍ଧ ଅଟେ ।



## କ- ପ୍ରସାବିତ ବିବାହ

କୃତ୍ରିମ ଭାଷାରେ ପ୍ରସାବିତ ବା ଆଲୋଚନାତ୍ମକ ବିବାହକୁ “କାତାବାର୍ତ୍ତା ଯାନଙ୍ଗାଣି ସେଡ଼ିତା ପନ୍ଦି” ବିବାହ କୁହନ୍ତି । କୃତ୍ରିମାନଙ୍କର ଏହି ପ୍ରସାବିତ ବା କାତାବାର୍ତ୍ତା ଯାନଙ୍ଗାଣି ବିବାହଟି ଅତ୍ୟନ୍ତ ବ୍ୟୟ ବହୁଳ ଏବଂ ସମୟସାପେକ୍ଷ । ଏହି ବିବାହ ପାଇଁ ବର ପକ୍ଷରୁ କନ୍ୟା ପକ୍ଷକୁ ବାରମ୍ବାର ମଦଭାର, ବୋଦା, ଛେଳି ଉପହୈକନ ଇତ୍ୟାଦି ଦେଇ ଆସିବାକୁ ପଡ଼ିଥାଏ ଏବଂ ଝିଅକୁ ବାହାହୋଇ ନିଜ ଘରକୁ ଆଣିବା ପାଇଁ ପ୍ରାୟ ପାଞ୍ଚ ଛଅ ବର୍ଷ ଅପେକ୍ଷା କରିବାକୁ ପଡ଼ିଥାଏ ।

ପୁଅକୁ ସାଧାରଣତଃ ପନ୍ଦର କୋଡ଼ିଏ ବର୍ଷ ଏବଂ ଝିଅକୁ ବାର ଚଉଦ ବର୍ଷ ହେବା ପରେ ଏହି ପ୍ରସାବିତ ବିବାହର ପ୍ରକ୍ରିୟା ଆରମ୍ଭ ହୋଇଥାଏ । ଏଥିପାଇଁ ପୁଅ ପକ୍ଷର ପିତା ମାତା ପ୍ରଥମେ ଗୋଟିଏ ଉପଯୁକ୍ତ ଝିଅକୁ ଦେଖି ବୋହୂକରି ଆଣିବା ପାଇଁ ମନ ବଳାଇଥାନ୍ତି । ବରପିତା ଓ ଆଉ ଦୁଇ ତିନି ଜଣ ଲୋକ ଉକ୍ତ କନ୍ୟା ଘରକୁ ଯାଇ ରୁପୁ ଭାବରେ ମନେ ମନେ ପସନ୍ଦ କରିଥିବା ଝିଅଘରର ଦୁଆର ମୁହଁରେ ଗୋଟିଏ ମଦଭାର ଥୋଇ ଦେଇ ଆସିଥାନ୍ତି । କନ୍ୟାପକ୍ଷ ଖୋଳତାଡ଼ କରି କିଏ ଏ ମଦଭାର ରଖୁଛି ଜାଣି ଏ ବିବାହ ପ୍ରସାବରେ ରାଜି ଥିଲେ ପାଞ୍ଚ ଦିନ ମଧ୍ୟରେ ଖବର ବରପିତାଙ୍କ ପାଖକୁ ନ ଦେଲେ ଏ ବିବାହ ପ୍ରସାବ ଉପରେ କନ୍ୟା ପିତା ରାଜି ବୋଲି ବରପକ୍ଷ ଧରି ନେଇଥାନ୍ତି । ପୁନର୍ବାର ୧ ବର୍ଷ ପରେ ଦ୍ଵିତୀୟ ଥର ବରପକ୍ଷରୁ

ଗୋଟିଏ ଟିଣ ମଦ, ଗୋଟିଏ ବୋଦା/ଘୁଷୁରି/ପୋଡ଼ କନ୍ୟା ପିତାଙ୍କ  
ଘରକୁ ନେଇ ଭେଟି ଦେଇଥାନ୍ତି । ମାତ୍ର ନେଇକରି ଯାଇଥିବା ଲୋକ  
ଏ ଗୁଡ଼ିକୁ ଖାଇନଥାନ୍ତି । କନ୍ୟା ମଧ୍ୟ ଲୋକମାନେ ଏହାକୁ ଖାଇଥାନ୍ତି ।

ପୁନର୍ବାର ଚତୁର୍ଥାୟ ଥର ପାଇଁ ଏକ ବର୍ଷ ପରେ ଠିକ ସେହିପରି  
ମଦ ସହିତ ପୋଡ଼/ବୋଦା/ଘୁଷୁରି ବରପକ୍ଷରୁ କନ୍ୟାପକ୍ଷକୁ ଦେଇଥାନ୍ତି  
ମାତ୍ର ଚତୁର୍ଥ ଥର କନ୍ୟାର ମା' ପାଇଁ ଗୋଟିଏ ପୋଡ଼ କନ୍ୟା ପକ୍ଷରୁ  
ବରପକ୍ଷ ନିକଟରେ ଦାବି କରାଯାଇଥାଏ । ବରପକ୍ଷରୁ ଧଳା ମୋଟା  
ଚାଦର ଗୋଟିଏ, କଂସା ଦୁଇଟା, ପୋଡ଼ ସହିତ ଉପଦ୍ରୈକନ ନେଇ  
କନ୍ୟା ଘରକୁ ଦେଇଥାନ୍ତି । ଗଲାବେଳେ ପୁଅଘରେ ଜାମି କିଛି ମନ୍ତ୍ର  
ପାଠ ପୂର୍ବକ ପୂଜାଅର୍ଚ୍ଚନା କରିଥାନ୍ତି । ପୁନର୍ବାର ଏକ ବର୍ଷ ପରେ  
ପଞ୍ଚମ ଥର ପାଇଁ ପୁଅ ପକ୍ଷରୁ କନ୍ୟାର ମା'କୁ ତାର ଭାବି ଜୋର୍  
ଘରେ ପୋଡ଼/ଘୁଷୁରି ପୋଡ଼େଇ ଭୋଜି ଖାଇବାପାଇଁ ଆମନ୍ତ୍ରଣ  
କରିଥାନ୍ତି । ପ୍ରାୟ ଏହାର ଛଅ ସାତ ମାସ ପରେ ପୁଣି ବରପକ୍ଷ  
ଝିଅର ଭାଇକୁ ନିମନ୍ତ୍ରଣ କରି ଗୋଟିଏ ଘୁଷୁରି ବା ପାଞ୍ଜି ମାରି  
ଖାଇବାକୁ ଦେଇଥାନ୍ତି ।

ଏହାର କିଛି ଦିନ ପରେ ପୁଅ ପକ୍ଷରୁ ଚାରି ପାଞ୍ଚ ଜଣ ଲୋକ  
ଝିଅ ଘରକୁ “ବାଇଦା” (ବାହଘର ଦିନ) ମାରି ଯାଇଥାନ୍ତି । ନିର୍ଦ୍ଦିଷ୍ଟ  
ଦିନରେ ପୁଅପକ୍ଷ- ଝିଅ ଘରକୁ ପୋଡ଼ ଓ ଅନ୍ୟାନ୍ୟ ଭୋଜି ସାମଗ୍ରୀ  
ଧରି ଯାଇଥାନ୍ତି । ଗ୍ରାମବାସୀମାନେ ସମସ୍ତେ ଭୋଜି ଖାଇଲା ପରେ  
ପୁଅପକ୍ଷ କନ୍ୟା ଧରି ଫେରି ଆସିବାକୁ ପ୍ରସ୍ତୁତ ହୁଅନ୍ତି । ପ୍ରଚଳିତ

ପ୍ରଥମଯାତ୍ରା କନ୍ୟାକୁ ଆଣିବା ସମୟରେ (କନ୍ୟାଗ୍ରାମରେ) କନ୍ୟା  
 ଗ୍ରାମ ମୁଣ୍ଡରେ ଗୋଟିଏ ଖୁଣ୍ଟକୁ କୁଣ୍ଡାଇ ଧରିଥାଏ । ଯେପରି ସେ  
 ବରଘରକୁ ଯିବାକୁ ରାଜି ନୁହେଁ । ବର ଗ୍ରାମରୁ ଯାଇଥିବା  
 ଧାଙ୍ଗେଡ଼ାମାନେ କନ୍ୟାକୁ ଚାଣି ନେଇ ଆସିବାକୁ ଚେଷ୍ଟାକରନ୍ତି । ଏହି  
 ସମୟରେ କନ୍ୟା ଗ୍ରାମର ଧାଙ୍ଗେଡ଼ାମାନେ କନ୍ୟାକୁ ନ ଯିବାରେ  
 ସାହାଯ୍ୟ କରନ୍ତି । ଉଭୟ ଦଳ ମଧ୍ୟରେ ଝିଙ୍କାଟଣା ହୋଇଥାଏ ।  
 ଶେଷରେ ବରପକ୍ଷ ଧାଙ୍ଗେଡ଼ା ମାନେ ଜିତି ବରଗ୍ରାମକୁ ଧରି ଫେରି  
 ଆସନ୍ତି । ଏମାନଙ୍କ ସହ କନ୍ୟା ଗ୍ରାମର ଲୋକମାନେ ମଧ୍ୟ  
 ଆସିଥାନ୍ତି । ଶୋଭାଯାତ୍ରାରେ ଉଭୟ ପକ୍ଷର ଧାଙ୍ଗେଡ଼ା ଧାଙ୍ଗେଡ଼ା  
 ମାନେ ଆନନ୍ଦର ସହ ନାଚଗୀତ କରି ବାହାଘର ଗୀତ ଗାଇ ବାଜା  
 ବଜାଇ ଆସିଥାଆନ୍ତି । ସମସ୍ତେ ବର ଗ୍ରାମରେ ପହଞ୍ଚିଲେ ଜାନି  
 ଏଠାରେ ଗ୍ରାମକୁ ରୋଗ ମୁକ୍ତ କରିବା ପାଇଁ ଗୋଟିଏ କୁକୁଡ଼ା ଅଣ୍ଟା  
 ପୂଜା କରିଥାନ୍ତି । ବର ଘରେ ଝିଅର ପାଦକୁ ହଳଦି ପାଣିରେ ଧୋଇ  
 ଦେଇ ମୁଣ୍ଡରେ ଟୁପା ଲଗାଇ ଗୃହ ପ୍ରବେଶ କରାଇଥାନ୍ତି । ଏହାର  
 ଠିକ୍ ଆଠ ଦିନ ପରେ ଝିଅର ବାପା ମା' ଝିଅକୁ ନେବାପାଇଁ  
 ଆସିଥାନ୍ତି । ନେବା ସମୟରେ ଗ୍ରାମ ଦେବାଳ ପାଖରେ ଚାଉଳ,  
 କୁକୁଡ଼ା ପର, ତେଲ ଇତ୍ୟାଦିରେ ପୂଜା କରାଯାଇଥାଏ । ଏହି  
 ସମୟରେ କନ୍ୟା ମାତାପିତା କନ୍ୟାସୁନା ବାବଦକୁ ଚାଉଳ ପ୍ରାୟ  
 ୨୦ରୁ ୨୫ କେଜି, ପୋଡ଼, ବଳଦ, ଛତା ଇତ୍ୟାଦି ପାଇଥାନ୍ତି ।  
 କନ୍ୟା ବରଘରେ ଆଠଦିନ ରହିଲେ ମଧ୍ୟ ଏହି ସମୟରେ ସେମାନେ  
 କେହି କାହାରିକୁ ଦେଖିବା ନିଷେଧ । ଏହାର କିଛି ଦିନ ପରେ ବର

ନିଜେ କନ୍ୟା ଗ୍ରାମକୁ ଯାଇ ଆଉଥରେ ଭୋଜିଭାତ ଓ କନ୍ୟାସୁନା ଦେବା ପରେ କନ୍ୟାକୁ ଆଶିଘରେ ବିବାହିତ ଜୀବନ ଯାପନ କରି ରହିବାକୁ କ୍ଷମ ହୋଇଥାଏ ।

କେହି କେହି କନ୍ୟାପକ୍ଷରୁ ବରକୁ ଉପତ୍ୟୋକନ ହିସାବରେ ସୁନା, ଚାଉଳ, ଛତା, ପୋଡ଼, ବଳଦ ମଧ୍ୟ ଦେଇଥାନ୍ତି ।

ଖ- ଝିଙ୍କାଟଣା ବିବାହ (ରେଜାଡା - କାନା)

ଝିଙ୍କାଟଣା ବିବାହର ଅର୍ଥ ହେଉଛି ଗୋଟିଏ ପୁଅ ଗୋଟିଏ ଝିଅକୁ ବଳ ପ୍ରୟୋଗ କରି ଝିଙ୍କି ଆଣି ବିବାହ କରିବା । ଯଦିଓ ଏହା ଏକ ଯୋର ଜବରଦସ୍ତ କାର୍ଯ୍ୟ, ମାତ୍ର ଏହା କୁଟିଆ କନ୍ଧ ସମାଜରେ ସ୍ୱୀକୃତ । ଏମାନଙ୍କ ମଧ୍ୟରେ ଏହି ବିବାହ ଦୁଇ ପ୍ରକାର ଦେଖାଯାଇଥାଏ । କନ୍ୟାପିତା, ବରପିତାଙ୍କୁ ବିବାହ ପାଇଁ ଜବାବ ଦେଇ ଯଦି ଠିକ ସମୟରେ କନ୍ୟାକୁ ନ ଦିଅନ୍ତି, ତେବେ ବରପକ୍ଷରୁ କେତେଜଣ ଧାଙ୍ଗେଡ଼ାଙ୍କ ସହ ବର ଯାଇ କନ୍ୟାକୁ ତାଙ୍କ ଗ୍ରାମରୁ ବଳାକାରରେ ଝିଙ୍କି ଆଣି ଚାଲି ଆସିଥାଏ । କନ୍ୟାର ପିତାମାତା ନିରୁପାୟ ହୋଇ ବର ଘରକୁ ଆସି କନ୍ୟାସୁନା ସ୍ଥିରକରି ନିଜ କନ୍ୟାକୁ, ବର ହାତରେ ସମ୍ପ୍ରଦାନ କରିଥାନ୍ତି ।

ଝିଙ୍କାଟଣା ବିବାହର ଦ୍ୱିତୀୟ ପ୍ରକାରଟି ପ୍ରଥମ ପ୍ରକାରଠାରୁ ସମ୍ପୂର୍ଣ୍ଣ ଭିନ୍ନ ଧରଣର ଅଟେ । ଏ କ୍ଷେତ୍ରରେ ଭାବି ବର କନ୍ୟାଙ୍କ ମଧ୍ୟରେ ଆଗରୁ ସମ୍ପୂର୍ଣ୍ଣ ଥାଉ ବା ନଥାଉ ଉଭୟ ଉଭୟଙ୍କୁ ଜାଣିଥାନ୍ତୁ

ବା ନଥାନ୍ତୁ ଏଥିରେ କିଛି ଯାଏ ଆସେ ନାହିଁ । ହାଟ, ବଜାର, ମେଳା  
 ବା ଉତ୍ସବରେ ଗୋଟିଏ ଧାଙ୍ଗେଡ଼ା ଗୋଟିଏ ଧାଙ୍ଗେଡ଼ାକୁ ଦେଖୁ ତାକୁ  
 ବାହା ହେବା ପାଇଁ ମନ ବଳାଇଲେ, ସେ ଉକ୍ତ କନ୍ୟାକୁ ତାର ସାଙ୍ଗ  
 ସାଥୀମାନଙ୍କ ଜରିଆରେ ନିଜ ଘରକୁ ଉଠାଇ ଆଣିଥାଏ । ଏବଂ ପରେ  
 କନ୍ୟା ପିତାଙ୍କ ନିକଟକୁ ଖବର ଦେଇଥାଏ । ଏପରି କ୍ଷେତ୍ରରେ  
 କନ୍ୟାପିତା ସଦଳବଳେ ବରଘରକୁ ଯାଇ ଝିଅକୁ ଫେରାଇ ନେବା  
 ପାଇଁ ପାଟି ତୁଣ୍ଡ ଝଗଡ଼ା କରିଥାଏ । ଯଦି ଝିଅଟି ରାଜି ତେବେ  
 କନ୍ୟାପିତା କନ୍ୟାସୁନା ଠିକ୍ କରି ସେଠାରେ ଝିଅକୁ ବିବାହ  
 ଦେଇଥାଏ । ଯଦି ଝିଅ ଅରାଜି ହୁଏ ତେବେ କନ୍ୟାକୁ ଧରି କନ୍ୟାପିତା  
 ଘରକୁ ଫେରି ଆସିଥାଏ । ତେବେ ଝିକା ହୋଇଥିବା କନ୍ୟାଟି  
 ନିଜଘରକୁ ନଫେରି ଝିକିଥିବା ଧାଙ୍ଗେଡ଼ାକୁ ବାହାହେବାର ବହୁତ ଦୃଷ୍ଟାନ୍ତ  
 ପରିଲକ୍ଷିତ ହୋଇଥାଏ ।

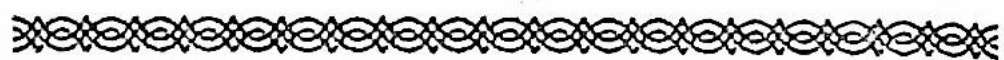
ଝିକାଟଣା ବିବାହ କୁଟିଆ କନ୍ୟା ସମାଜରେ ବହୁଲଭାବରେ  
 ଦେଖାଯାଇଥାଏ । ଏହାର କାରଣ ଏ ପ୍ରକାର ବିବାହରେ  
 ଧାଙ୍ଗେଡ଼ାଟିକୁ ବହୁତ କମ୍ ଖର୍ଚ୍ଚ କରିବାକୁ ପଡ଼ିଥାଏ । ପ୍ରସ୍ତାବିତ ବିବାହ  
 କରିବାକୁ ଅସମର୍ଥ ଥିବା କୁଟିଆ ଧାଙ୍ଗେଡ଼ା ମାନେ ସାଧାରଣତଃ  
 ଅନ୍ୟଉପାୟ ନପାଇ ଏହି ଝିକାଟଣା ମାର୍ଗଟିକୁ ବାଛି ନେଇ ନିଜ  
 ଜୀବନସାଥୀକୁ ପାଇବାକୁ ସମର୍ଥ ହୋଇଥାନ୍ତି ।

### ଗ- ପ୍ରେମ ବିବାହ (ଦୋଷ୍ଟସ୍ତେଡ଼ି)

କୁଟିଆ ସମାଜରେ ଗୋଟିଏ ଧାଙ୍ଗେଡ଼ା ଗୋଟିଏ ଧାଙ୍ଗେଡ଼ାକୁ  
 ଭଲପାଇ ତ ସହିତ ଆଗରୁ ସମ୍ପର୍କ ରଖି ଯଦି ତାହାକୁ ବାହାହୁଏ



ଡେବେ ସେମାନଙ୍କ ଭାଷାରେ ଏହାକୁ “ଦୋଷୁସେଡ଼ି” ବା ପ୍ରେମ  
 ବିବାହ କହିଥାନ୍ତି । ଏ ପ୍ରକାର ବିବାହରେ ଗୋଟିଏ ଧାଙ୍ଗେଡ଼ା ଓ  
 ଗୋଟିଏ ଧାଙ୍ଗେଡ଼ୀ ପରସ୍ପର ପରସ୍ପରକୁ ପ୍ରଥମେ ଭଲଭାବରେ  
 ଜାଣିଥାନ୍ତି । ତାଙ୍କ ମଧ୍ୟରେ ପ୍ରେମ ସମ୍ପର୍କ ନିବିଡ଼ ହେବାପରେ ନିଜ  
 ନିଜର ପିତାମାତାଙ୍କୁ ଏ ବିଷୟରେ ଅବଗତ କରି ବାହାହେବା ପାଇଁ  
 ମନଦେଇଥାନ୍ତି । ମାତ୍ର ଗୋଟିଏ ଧାଙ୍ଗେଡ଼ା ଗୋଟିଏ ଧାଙ୍ଗେଡ଼ୀକୁ  
 ପ୍ରେମ କରିବା ଧାଙ୍ଗେଡ଼ୀ ଭେତରୁ ଆରମ୍ଭ ହୁଏ । ଥରେ ମନ ମିଳିଲେ  
 ଧାଙ୍ଗେଡ଼ାଟି ବିଭିନ୍ନ ପ୍ରକାର ଉପଦ୍ରୋକନମାନ ଧାଙ୍ଗେଡ଼ାଟିକୁ ଦେଇ  
 ତାର ମନକୁ କିଣି ନେବା ପାଇଁ ଚେଷ୍ଟା କରିଥାଏ । ଧାଙ୍ଗେଡ଼ୀକୁ  
 କେତେବେଳେ ପାନିଆ, ପାଉଡ଼ର, ଅତର ଭଳି ଜିନିଷ ଦେବାକୁ  
 ପଡ଼ିଥାଏ ତ ପୁଣି କେତେବେଳେ ସାବୁନ୍ ତେଲ ଇତ୍ୟାଦି ଦେଇ ତାର  
 ମନ ଚୋଷିବାକୁ ଚେଷ୍ଟା କରିଥାଏ । ଏଥିରେ ଧାଙ୍ଗେଡ଼ାଟି କୃତକାର୍ଯ୍ୟ  
 ହେଲେ ସେ ଦୁହିଁଙ୍କ ମଧ୍ୟରେ ପ୍ରେମ ସମ୍ପର୍କ ଗଢ଼ିଉଠିଥାଏ । ଏପରି  
 ଭାବରେ ସମ୍ପର୍କ ନିବିଡ଼ ହେବାପରେ ଉଭୟ ଉଭୟଙ୍କ ପିତାମାତାଙ୍କୁ  
 ଅବଗତ କରାଇ ବିବାହ ପାଇଁ କହିଥାନ୍ତି । ଯଦି ଦୁଇ ଜଣଙ୍କ ପିତା  
 ମାତା ରାଜି ଡେବେ ପୂର୍ବରୁ ବର୍ଣ୍ଣିତ “ପ୍ରସ୍ତାବିତ” ବିବାହ ବା ସେମାନଙ୍କ  
 ଭାଷାରେ “~~ବାପାବାଣୀ~~ ସ୍ଥାନଜାଣି ସେଡ଼ିତା ପହି” ମାଧ୍ୟମରେ ବାହା  
 ହୋଇଥାନ୍ତି । ଅନ୍ୟ ପକ୍ଷରେ ପିତାମାତା ଅରାଜିଥିଲେ ଏମାନେ ଲୁଚି  
 ଛପି ଦୂର ସମ୍ପର୍କୀୟଙ୍କ ଘରକୁ ବା ଅନ୍ୟ କେଉଁଠିକୁ ପଳାଇ ଯାଇଥାନ୍ତି ।  
 ଏବଂ କିଛିଦିନ ଏକାଠି ବସବାସ କଲାପରେ ଫେରିଥାନ୍ତି କିମ୍ବା ଉଭୟଙ୍କ  
 ମାତାପିତା ଏମାନଙ୍କୁ ଖୋଜି ଆଣି ଉଭୟଙ୍କର ବାହାଘର କରାଇଥାନ୍ତି ।  
 ଅନ୍ୟପକ୍ଷରେ ପୁଅର ବାପା ମା ରାଜି ଥାଇ ଝିଅର ବାପା ମା ରାଜି



ନଥିଲେ ଏ ପ୍ରେମ ବିବାହରେ “ଝିକାଟଣା”ର ପଦ୍ଧତିକୁ ଧାଙ୍ଗେଡ଼ାକୁ ଅବଲମ୍ବନ କରିବାକୁ ପଡ଼ିଥାଏ । ସେ ଧାଙ୍ଗେଡ଼ାକୁ ହାତକରି ହାଟ ବଜାର, ମେଳା ବା ଉତ୍ସବରୁ ସାଙ୍ଗମାନଙ୍କ ଜରିଆରେ ଉଠାଇ ଆଣି ବାହା ହୋଇଥାଏ ।

**ଘ- ବହୁ ବିବାହ - (ସାନ୍ଧିଲି ବନ୍ଧିଲି ସେଡ଼ିତା ଚାନଞ୍ଜୋ)**

କୁଟିଆ ସମାଜରେ ବହୁ ବିବାହର ମଧ୍ୟ କେତେକ ଦୃଷ୍ଟାନ୍ତ ପରିଲକ୍ଷିତ ହୋଇଥାଏ । ଗୋଟିଏ ପୁରୁଷ ଏକା ସମୟରେ ଦୁଇଟି ସ୍ତ୍ରୀ ବାହାହୋଇ ଘରସଂସାର କରିବା ସେମାନଙ୍କ ସମାଜ ସ୍ୱୀକୃତ ଅଟେ । ମାତ୍ର ଗୋଟିଏ ସ୍ତ୍ରୀ ଏକା ସମୟରେ ଏକରୁ ଅଧିକ ପୁରୁଷକୁ ବାହାହେବା ସେମାନଙ୍କ ସମାଜର ନିୟମ ବିରୁଦ୍ଧ ଅଟେ । ମାତ୍ର ଜଣେ କୁଟିଆ ସ୍ତ୍ରୀ ଲୋକ କୌଣସି କାରଣରୁ ପ୍ରଥମ ପୁରୁଷକୁ ଛାଡ଼ି ଅନ୍ୟ ଗୋଟିଏ ପୁରୁଷକୁ ନିଜର ଜୀବନ ସାଥୀ ରୂପେ ବାଛିବାର ଅଧିକାର ପାଇଥାନ୍ତି । ଅନ୍ୟ ପକ୍ଷରେ ସ୍ତ୍ରୀ ଲୋକର ପୁରୁଷ ମରିଗଲେ ସେ ମଧ୍ୟ ଆଉଜଣେ ପୁରୁଷକୁ ଗ୍ରହଣ କରି ପାରିଥାଏ । ମାତ୍ର ଉପର ବର୍ଣ୍ଣିତ ସମସ୍ତ ପ୍ରକାର ବହୁ ବିବାହ ପାଇଁ କୁଟିଆ ସମାଜର ପଞ୍ଚାୟତ ପାଖରେ ଯୁକ୍ତି ଯୁକ୍ତ କାରଣ ଦର୍ଶାଇବାକୁ ପଡ଼ିଥାଏ । ଉଦାହରଣତଃ ଗୋଟିଏ ପୁରୁଷ ଯଦି ଦ୍ୱିତୀୟ ସ୍ତ୍ରୀ ଗ୍ରହଣ କରିବାକୁ ଚାହିଁଥାଏ, ତେବେ ତାହାର ପ୍ରଥମ ସ୍ତ୍ରୀ ତାକୁ ଛାଡ଼ି ପତ୍ର ଦେଇଥିବା ଦରକାର କିମ୍ବା ପ୍ରଥମ ସ୍ତ୍ରୀ ଅପୁତ୍ରିକ (ନିସନ୍ତାନ) ହେବା ଆବଶ୍ୟକ କିମ୍ବା ଶାରିରୀକ ପରିଶ୍ରମ କରିବା ପାଇଁ ଅକ୍ଷମ ହୋଇଥିବା ଦରକାର । ଏପରି ସୁକ୍ଷ୍ମରେ ପୁରୁଷଟି ଦୁଇଟି ସ୍ତ୍ରୀ ରଖିପାରିଥାଏ ।





## ୫- ବିଧବା ବିବାହ (ରାଣ୍ଡି ସେଡ଼ି/ରାଣ୍ଡେଜା ସେଡ଼ି)

ବିଧବା ବିବାହକୁ କୁଟିଆମାନେ ରାଣ୍ଡି ସେଡ଼ି ବା ରାଣ୍ଡେଜା ସେଡ଼ି କହିଥାନ୍ତି । ଗୋଟିଏ ସ୍ତ୍ରୀଲୋକ ମରିଗଲେ ସ୍ତ୍ରୀମୀ ଆଉ ଗୋଟିଏ ବିବାହ କରିବାର ଅଧିକାର କୁଟିଆ ସମାଜରେ ପ୍ରଚଳିତ ଅଛି । ଉକ୍ତ ପୁରୁଷ ନିଜର ମୃତ ସ୍ତ୍ରୀର ସାନ ଭଉଣୀକୁ ବାହା ହୋଇପାରେ । କିମ୍ବା ଜଣେ ଅବିବାହିତ ଧାଙ୍ଗଡ଼ାକୁ ବାହା ହୋଇ ପାରେ । ସେ ମଧ୍ୟ ଜଣେ ରାଣ୍ଡି (ଯାହାର ପୁରୁଷ ମରି ଯାଇଥିବ)କୁ ବାହା ହୋଇପାରେ । ପ୍ରଥମ ଦୁଇଟି କ୍ଷେତ୍ରରେ ତାକୁ ପୂର୍ଣ୍ଣ କନ୍ୟା ସୁନା ଦେବାକୁ ପଡ଼ିଥାଏ । ମାତ୍ର ତୃତୀୟ କ୍ଷେତ୍ରରେ ବାହା ହେବାକୁ ଯାଇଥିବା ବିଧବା ପୁରୁଷ ଲୋକଟି ଯେଉଁ କନ୍ୟା ସୁନା ଦିଏ ତାହା ଦୁଇଭାଗ ହୋଇଥାଏ । ଗୋଟିଏ ଭାଗ (ରାଣ୍ଡି) ସ୍ତ୍ରୀ ଲୋକର ଶଶୁର ଘର ନେଇଥାନ୍ତି ଏବଂ ଅନ୍ୟ ଭାଗଟି ତାର ବାପଘର ପାଇଥାନ୍ତି ।

ବିଧବା ପୁରୁଷ ଲୋକ ପରି ବିଧବା ସ୍ତ୍ରୀଲୋକ ମଧ୍ୟ କୁଟିଆ ସମାଜରେ ବାହାହେବା ପାଇଁ ଅଧିକାର ପାଇଛି । ସେ ଜଣେ ବିଧବା ପୁରୁଷ ବାହାହୋଇ ପାରେ ବା ଜଣେ ଅବିବାହିତ ପୁରୁଷକୁ ମଧ୍ୟ ବାହାହୋଇ ପାରିଥାଏ ।

ବାହାଘର ବେଳେ ଧାଙ୍ଗେଡ଼ା ଧାଙ୍ଗେଡ଼ାକର ଗୀତ

ଶୁଭେଲ ସାଜି ଚାବେଣା,

ସାଙ୍ଗେଲ ସାଜି ଚାବେଣା ।

ସିରା ଆବା ଆତଲି,

ସିରା କୋକି ଆତଲି ।





କଟା ମୁଣ୍ଡ କୋଏଟି,	ନେଇ ମୁଣ୍ଡା କୋଏଟି ।
ଜାକା ବିଲୁ କଡ଼ାନେ,	ଜାକା ଆମ୍ବୁ କଡ଼ାନେ ।
ଜାକା କୁରାଡ଼ି କଡ଼ାଦେ,	ଜାକା ଟାଙ୍ଗାରୀ କଡ଼ାନେ ।
ଇନା କିଲୋ ଆବା,	ଇନା କିଲୋ କୋକି ।
ଜାକା କୁରାଡ଼ା କଡ଼ାଦି,	ଜାକା ଟାଙ୍ଗାରୀ କଡ଼ାଦି ।
ଜାକା ବିଲୁ କଡ଼ାଦି,	ଜାକା ଆମ୍ବୁ କଡ଼ାଦି ।
ନେକରୀ ଅଡ଼େ ଆବା,	ନେକରୀ ଅଡ଼େ କକା ।
ରାହା ରାହା ଆଜନ୍ଦି,	ଡାକ ଡାକ ଆଜନ୍ଦି ।
ନେଂକୁ ଇନିଂଜେ ଲାଂଜା,	ନେକୁ ଇନିକାଲେଜା ।
ଆବାରଡ଼େ ଆପୁ,	ଆବାରଡ଼େ ବୁଡ଼ ।
ମି ସାରିଜ୍ ଆତାଲି,	ମି କୁଡ଼ିଜ୍ ଆତାଲି ।
ନାସା ମେଦେ ମାଞ୍ଜାନି,	ତୁଙ୍ଗାମେଦେ ମାଞ୍ଜାନି ।
ସୁଇ ସଜାଡ଼ା ମାଞ୍ଜାନେ,	ଅସନା ସଜଡ଼ା ମାଞ୍ଜାନେ ।
ସାଲୁମ ଦୁଆ ସିକାନି ପାଡ଼,	କାଜା ସିକାନି ପାଡ଼ ।
ସାଲୁମ କାତା ଝେଜିନୀ ପାଡ଼	ସାଲୁମ ବାର୍ଗାଝେଜିନି ପାଡ଼ ।
ଚେଡ଼ି କପୋଲ ତାଲି,	ଉତୁ କପୋଲି ତାଲି ।
ରେଟା ଗନ୍ଦା ଓସ୍ତାଲି,	ରେଟା ବେଡ଼ା ଓସ୍ତାଲି ।

ନାଚୁ ମେଦେ ମଞ୍ଜାନୀ,  
ନାକୁଡ଼ୀ ସିଲା ଇତାନୀ,  
ନାଚୁ ପାଚକେ ସାଜନେ,  
ଦାରନୀ ପାଚକେ ସାଜନେ,  
ମାଦାମାରା ରଣନେ,  
ଏ କୁମୁଣ୍ଡି ଲାତାନି,  
କଡ଼ା ମିରୁ କଡ଼ାମ ରାଣୀ,  
ଝିଏ କଡ଼ି ବେତାଡ଼ା,  
ମେରା ଟାଣ ସିଆ,  
ଜେଲା ତେରେଗା ଦିଝାତେ,  
ଡେକୁଲ ପକା ଦିଝାତେ,  
ଝିଡ଼ିଲି ସୁଲୁ ଦିଝାତେ,  
ପିରା ନୟେରା ଜିଝାତେ,  
ରାଜା ମାକା ମାଞ୍ଜାନୀ,  
ସୁର ଆସେଲି ସାଲୁମ,  
ବେଣା ରାଜି ମା' ଜାନୁ.  
ଝିଏ ବା ଆତାଲୁ,

ପାଦାର ମେଦେ ମଞ୍ଜାନୀ ।  
ବେଓର ସିଲା ଇଞ୍ଜାନୀ ।  
ପାଦର ପାଚକେ ସାଜନେ ।  
ଜାକରେ ପାଚକେ ସାଜନେ ।  
ତାଡ଼େ ମାରା ଲାତାନେ ।  
କୁମୁଣ୍ଡି ଲାତାନି ।  
ଝିଏ ନେଟି ବେତାଡ଼ା ।  
ସ୍ତ୍ରୀଜାଟାଣ ସିଆ ।  
କାଲି ତେରେ ଦିଝାତେ ।  
ସୁପକା ପକା ଦିଝାତେ ।  
ପିକୁ ସୁତୁ ଦିଝାତେ ।  
ଦ୍ରାପା ନୟେରା ଦିଝାତେ ।  
ପେନୁ ମାଗା ମାଞ୍ଜାନୀ ।  
ଅସନା ଆସେଲି ସାଲୁମ୍ ।  
ଲିଖାତ ପେନୁ ମାଗାନୁ ।  
ଝାଲା ବେଲୁ ଆତାଲି ।



ଗୁଣୁତିଶିପା ତିନାଲି,

ଲାଡୁ ତିନିପା ତିନାଲି ।

ତାଲିଶା ଜାଜା କୁଏଟି,

ମିଲାଣି ଜାଜା କୁଏଟି ।

ଏକଟି ସାନାଶାଉ,

ରାପାଟି ସାନାଶାଉ ।

କିଏ ଇଂଜିମାନେ,

କ'ଣ ଇଂଜିମାନେ ।

ଗୁଣୁ ସାଜି ମାଗା,

ଲାଡୁ ସାହିମାଗା ।

ସାନି ବଜାଲା କଟାଣି,

ସାଦାମ ବଜାଲା କଟାଣି ।

ଝିରା ଜଙ୍ଗଲ ଡାଏଟି,

ବାଲି ଜଙ୍ଗଲା ଡାଏଟି ।

ଜାଣି ସୁନା ସୁଜେରେଣା,

ଜାଣି ରୂପା ସୁଜେରେଣା ।

ଡାପି ପିଟି ଡମ୍ବେଡା,

ପାଣି ଲିହି ତିମ୍ବେଡା ।

ଲେକା ମିଶିପି ମଜାନି,

ମାଡ଼ାକା ମିଶିଷି ମଜାନି ।

ତାନୁ ତୁରାନି,

ତାନୁ ତତୁପେନୁ ।

ତାଣି ସୋନା କଲମ୍ବେଣା,

ତାଣି ରୂପା କଲମ୍ବେଣା ।

ଜାଣି ସୁନା କଲମ୍ବେଣା,

ଜାଣି ରୂପା କଲମ୍ବେଣା ।

ନାକୁ କିଆ ନାଜାଣା,

ପାକୁ କିଆ ନାଜାଣା ।

ଟାଣି ପିଛି ରେଲିପି,

ଲିଜାମି ଲିହିରେଲିପି ମାଜାନି

ଝେଡ଼ା ଝାନା ସହେକା,

ଲାଞ୍ଜେ ଝାନା ସହେକା ।

ଶୁକା ଝାନା ସହେକା,

ତାରା ଝାନା ସହେକା ।



ରାଜି ଓନା ସନ୍ଦେକା,                      ଗୋଡ଼ା ଓନା ସନ୍ଦେକା ।

ଆତି ଓନା ସନ୍ଦେକା,                      ଗୋଡ଼ାଓନା ସନ୍ଦେକା ।

ନୋକି ଓନା ସନ୍ଦେକା,                      ଜାଉ ଓନା ସନ୍ଦେକା ।

କାଣ୍ଡା ଓନା ସନ୍ଦେକା,                      ବଣଓନା ସନ୍ଦେକା ।

ସିନ୍ଦେ ପାଟୁ ସନ୍ଦେକା,                      ମାନ୍ଦା ପାଟା ସନ୍ଦେକା ।

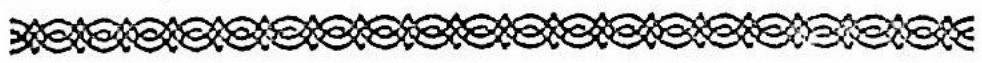
ତାନୁ ତତୁ ରାଜି,                      ତାନି ତତୁ ପେନୁ ।

ପିଟିରେ ଲିପି ମାଜାନି ,                      ଲିହି ରେଲିପି ମାଜାନି ।

## ୬- ମୃତ୍ୟୁ (ସାବନ୍ଧି/ସାତୋ)

କୌଣସି ବ୍ୟକ୍ତିର ମୃତ୍ୟୁ ହେଲେ ଏହା କୌଣସି ଅନିଷ୍ଟକାରୀ ଦେବାଦେବୀ ବା ତୁମା କୃତ ବୋଲି କୁଟିଆମାନଙ୍କର ବିଶ୍ୱାସ । ଜଣେ ମରିଗଲା ପରେ ଘରେ ଆତ୍ମୀୟ ସ୍ୱଚ୍ଛନମାନେ କନ୍ଦା କଟା କରିଥାନ୍ତି । ଜଣେ ବୟସ୍କ ବ୍ୟକ୍ତିର ମୃତ୍ୟୁ ହେଲେ ଶୁଦ୍ଧି କ୍ରିୟା ଯେପରି ପାଳିତ ହୁଏ, ଜଣେ ଛୋଟ ଶିଶୁର ମୃତ୍ୟୁରେ ଶୁଦ୍ଧିକ୍ରିୟା ପୃଥକ ଭାବେ ମାନିଥାନ୍ତି । ଛୋଟ ଶିଶୁ ପାଇଁ କମ୍ ଦିନରେ ଶୁଦ୍ଧିକ୍ରିୟା ମାନିଥାନ୍ତି । କେହି ବଡ଼ ବେମାରୀ ବା ବସନ୍ତ ରୋଗରେ ମୃତ୍ୟୁ ବରଣ କଲେ, ତାଙ୍କୁ ନ ପୋଡ଼ି ପୋତି ଦେଇଥାନ୍ତି ।

ମୃତବ୍ୟକ୍ତିକୁ ଶୁଶାନ (ତୁଲେଣୀ)କୁ ନେବାପାଇଁ ଗୋଟିଏ ଦଉଡ଼ିଆ ଖଟ ଯୋଗାଡ଼ କରିଥାନ୍ତି । ଏହି ଶବ ବୁହାଯାଉଥିବା



ଦଉଡ଼ିଆ ଖଟକୁ “କାଡ଼େଲ” କହିଥାନ୍ତି । ସର୍ବଦା ଶବକୁ ଘରର ପଛପଟେ ବାହାର କରିଥାନ୍ତି । ଶବ ସାଙ୍ଗରେ ତାହାର ବ୍ୟବହୃତ ଆସବାବପତ୍ର ମଧ୍ୟ ତୁଲେଣି (ଶୁଶାନ)କୁ ନେଇଥାନ୍ତି । ଏଗୁଡ଼ିକ ସବୁ ଶବ ସହ ଖଟ ଉପରେ ରଖି ବୋହି ନେଇଥାନ୍ତି । ଶବକୁ ବୋହି ନେବା ସମୟରେ କୌଣସି ସ୍ତ୍ରୀଲୋକ ତୁଲେଣିକୁ ଯିବା ମନା ।

ଶୁଶାନ ପଡ଼ିଆରେ କେତେକ ଲୋକ ଶବଦାହ ପାଇଁ କାଠ ଯୋଗାଡ଼ କରି ଗୋଟିଏ “ଗଦା” ପ୍ରସ୍ତୁତ କରିଥାନ୍ତି । ଶବକୁ ଉକ୍ତ କାଠଗଦାର ଚତୁଃପାର୍ଶ୍ୱରେ ସାତଥର ବୁଲାଇ ଶବର ମୁଣ୍ଡକୁ ପୂର୍ବ ଦିଗକୁ କରି କାଠଗଦା ଉପରେ ରଖିଦେଇଥାନ୍ତି । ଶବକୁ ଖଟରେ ବୋହି ଆଣିଥିବା ଲୋକମାନଙ୍କ ମଧ୍ୟରୁ ଯେଉଁମାନେ ପଛପଟରେ କାନ୍ଧେଇ ଆସିଥିବେ ସେମାନେ ପ୍ରଥମେ ଅଗ୍ନିସଂଯୋଗ କରିଥାନ୍ତି ଏବଂ ଯେଉଁମାନେ ଆଗପଟରେ ବୋହି ଆସିଥିବେ , ସେମାନେ ପଛେ ଅଗ୍ନି ସଂଯୋଗ କରି ଶବଦାହ କରିଥାନ୍ତି । ଶବଦାହ ସମୟରେ ଆଣିଥିବା ଆସବାବପତ୍ର ମଧ୍ୟ ପୋଡ଼ି ଦେଇଥାନ୍ତି । ଶବଦାହପରେ ଶବକୁ ବୋହି ଆଣିଥିବା ଲୋକମାନେ ନଦୀ ବା ଝରଣାକୁ ଗାଧୋଇବାକୁ ଯାଇଥାନ୍ତି । ମାତ୍ର ମୃତ ବ୍ୟକ୍ତିର ଘରର ଲୋକମାନେ ଗାଧୋଇ ନଥାନ୍ତି ।

ମୃତ୍ୟୁର ଠିକ ଆଠ ଦିନ ପରେ ଶୁଦ୍ଧିକ୍ରିୟା କରିଥାନ୍ତି । ଉକ୍ତଦିନ ମୃତ ବ୍ୟକ୍ତି ଦ୍ୱାରା ବ୍ୟବହୃତ ଅସ୍ତ୍ରଶସ୍ତ୍ର, ଉପକରଣ ଓ ବାସନ କୁ ନେଇ ଶବଦାହ ସ୍ଥାନରେ ଥୋଇଦେଇ ଆସିଥାନ୍ତି । ଏହି ଦିନ ସମସ୍ତ





ବନ୍ଧୁବାନ୍ଧବ ଖବର ପାଇ ଆସିଥାନ୍ତି । ଏହି ଆଠଦିନ ପର୍ଯ୍ୟନ୍ତ କେହି କୌଣସି ପ୍ରକାର କାମ ଧରା କରନ୍ତି ନାହିଁ । ଆଠ ଦିନରେ ମାନୁଥିବା ଏହି ଶୁଦ୍ଧ କ୍ରିୟାକୁ ଏମାନେ “ତାଡ଼ିତୁନା” ବୋଲି କହିଥାନ୍ତି । ଏ ଦିନ ଘର ଲିପାପୋଛା କରି ପରିସ୍କାର କରିଥାନ୍ତି । ଘରର ଲୋକ ଆତ୍ମୀୟ ସ୍ୱଚ୍ଛନ୍ଦ ତଥା ବନ୍ଧୁବାନ୍ଧବ ମାନେ ନଖ, ବାଳ ଇତ୍ୟାଦି କାଟି ପରିସ୍କାର ହୋଇଥାନ୍ତି ।

ଶବକୁ ବୋହିଥିବା ଲୋକ ମାନକୁ “ନେଜୁତୁସ୍ତ୍ରି” ବୋଲି କହିଥାନ୍ତି । ଏହି ମୃତ୍ୟୁ କାଳୀନ ଅଶୁଚୀରୁ ରକ୍ଷା ପାଇବା ପାଇଁ ଏମାନଙ୍କୁ ଗୋଟିଏ କର୍ମ କରିବାକୁ ପଡ଼ିଥାଏ । “ନେଜୁତୁସ୍ତ୍ରି” ମାନେ ଗାଧୋଇ ଆସି ପାଦ ଉପରେ କାଣ୍ଡଶର ରଖି ଜଡ଼ାତେଲ ଓ କୁଏରୀ ଚାଉଳକୁ କୁକୁଡ଼ା ପକ୍ଷୀରେ ଘସି ସୂଚୀ ହୋଇଥାନ୍ତି । ଉକ୍ତ ଦିନ ଗ୍ରାମରେ ଜାନିଭାଇ ମାନଙ୍କୁ “ଭାଇଭାତ” ଭୋଜି ଖାଇବାକୁ ଦେବାକୁ ପଡ଼ିଥାଏ । ଭୋଜିରେ ପୋଡ଼ ବା ଛେଳି ମାଂସ ନିଶ୍ଚିତ ହେବା ଦରକାର । ଭୋଜି ଖାଇବା ପୂର୍ବରୁ ତୁମାକୁ ପ୍ରଥମେ ପୂଜା କରି ଭୋଗ ରୂପେ ଭୋଜିରୁ କିଛି ଖାଇବାକୁ ଦେଇଥାନ୍ତି ।

ଗୋଟିଏ ଶିଶୁର ମୃତ୍ୟୁରେ ଏ ସମସ୍ତ କର୍ମ କରାଯାଇଥାଏ । ମାତ୍ର ଶୁଦ୍ଧକ୍ରିୟା ଆଠଦିନ ପରିବର୍ତ୍ତେ ୨/୪ ଦିନରେ କରିଥାନ୍ତି । ବଡ଼ ବେମାରୀ ଭୋଗୁଥିବା ଲୋକର ମୃତ୍ୟୁ କାଳୀନ ଶୁଦ୍ଧକ୍ରିୟାରେ ଏତିକି ମାତ୍ର ପାର୍ଥକ୍ୟ ଯେ ତାକୁ ନ ପୋଡ଼ି ତଲେଣୀ (ଶୁଶାନ)ରେ ଗାତ ଖୋଳି ପୂର୍ବକୁ ମୁଣ୍ଡରଖି ପୋତି ଦେଇଥାନ୍ତି ।



## ୭- ଗୃହ ନିର୍ମାଣ

ନିରାପଦରେ ବାସ କରିବା ପାଇଁ ମଣିଷର ଗୋଟିଏ ଘର ଆବଶ୍ୟକ । ମାତ୍ର ଉକ୍ତ ଘର ଯେପରି ଅଶୁଭ ସ୍ଥାନରେ ନିର୍ମାଣ କରାନଯାଏ ବା କୌଣସି ଅନିଷ୍ଟକାରୀ ଶକ୍ତିର କୋପଦୃଷ୍ଟି ନ ପକାଏ ଏହା ପ୍ରତି କୁଟିଆ କନ୍ଧମାନେ ବେଶ ସଚେତନ ରହିଥାନ୍ତି । ଏଥିପାଇଁ ଏମାନେ ଗୃହ ନିର୍ମାଣ ପରେ ଉକ୍ତ ଘରେ ନିଜର ପିତୃ ପୁରୁଷଙ୍କୁ ଏକ ଉତ୍ତର-ପୂର୍ବ ଦିଗରେ ସ୍ୱତନ୍ତ୍ର ସ୍ଥାନ ଦେଇ ସର୍ବଦା ପୂଜା କରିଥାନ୍ତି । ପୂର୍ବ ପୁରୁଷମାନେ ସୁବିଧା ଅସୁବିଧା ସମୟରେ ରକ୍ଷା କରିବାରେ ସେମାନଙ୍କୁ ସହାୟକ ହୋଇଥାନ୍ତି ।

ପୁରାତନ ଘରଛାଡ଼ି ନୂତନ ଘର ନିର୍ମାଣ କରିବା ପୂର୍ବରୁ ଉକ୍ତ ସ୍ଥଳରେ ପୂଜାକରି ପ୍ରଥମେ ଗୃହ ନିର୍ମାଣ ପାଇଁ ଶୁଭକି ଅଶୁଭ ନିର୍ଣ୍ଣୟ କରିଥାନ୍ତି । କୁଟିଆ ମାନେ ଗୋଟିଏ ଘର କାହିଁକି ଗୋଟିଏ ସ୍ଥାନ ଛାଡ଼ି ଅନ୍ୟ କେଉଁଠି ଗୋଟିଏ ଗ୍ରାମ ବା ବସ୍ତିକରି ରହିବାକୁ ଇଚ୍ଛାକଲେ ମଧ୍ୟ ସେମାନେ ପ୍ରଥମେ ଉକ୍ତ ସ୍ଥଳର ଶୁଭାଶୁଭ ପରୀକ୍ଷା କରି ନେଇଥାନ୍ତି । ଶୁଭାଶୁଭ ପରୀକ୍ଷାରେ ଯଦି ଉକ୍ତ ସ୍ଥାନ ଅଶୁଭ ବୋଲି ପ୍ରମାଣିତ ହୁଏ ତେବେ ସେମାନେ ସେ ସ୍ଥାନକୁ ଘର ବା ବସ୍ତି ପାଇଁ ଉପଯୁକ୍ତ ମନେ କରନ୍ତିନାହିଁ । ସେମାନେ ସେ ସ୍ଥାନରେ ଗୃହ ବା ବସ୍ତି ନିର୍ମାଣ ନକରି ଅନ୍ୟ କେଉଁଠି ଶୁଭାଶୁଭ ପରୀକ୍ଷା କରି ସେଠାରେ ବସ୍ତି ସ୍ଥାପନ କରିଥାନ୍ତି । କୁଟିଆମାନଙ୍କର ଉକ୍ତ ସ୍ଥାନ ନିରୂପଣ ପରୀକ୍ଷାଟି ଅତି ସହଜ ଉପାୟରେ ହୋଇଥାଏ । ତାହା ନିମ୍ନରେ ବର୍ଣ୍ଣିତ ହୋଇଅଛି ।



ପ୍ରଥମେ ଯେଉଁ ସୁଳାରେ ଘର ନିର୍ମାଣ କରିବାକୁ ଚାହିଁଥାନ୍ତି ସେଠାରେ ଗୋଟିଏ ଛୋଟିଆ ଗାତ ଖୋଳିଥାନ୍ତି । ସାତୋଟି ଅକ୍ଷତ ଅରୁଆ ଚାଉଳକୁ ଆଣି ଗୋଟିଏ ଶାଳ ପତ୍ର ଉପରେ ରଖି ଏହା ଉପରେ ଆଉ ଗୋଟିଏ ଶାଳ ପତ୍ର ଘୋଡ଼ାଇ ଗାତ ଭିତରେ ଅତି ଯତ୍ନ ସହକାରେ ରଖିଦେଇଥାନ୍ତି । ଗାତର ଉପରିଭାଗରେ ଗୋଟିଏ ବଡ଼ ପଥର ଢଙ୍କାଇ ରଖିଥାନ୍ତି । ଯେପରି ଏହି ଚାଉଳ ଗୁଡ଼ିକ ବାହ୍ୟ ଶକ୍ତି ଦ୍ଵାରା ଏପଟ ସେପଟ ନ ହୋଇଯାଏ । ଏପରି କାର୍ଯ୍ୟ ପ୍ରାୟ ସନ୍ଧ୍ୟା ପୂର୍ବରୁ କରିଥାନ୍ତି । ପରବର୍ତ୍ତୀ ଦିନ ସକାଳବେଳା ସେମାନେ ଏ ପଥର କାଢ଼ି ଦେଖନ୍ତି; ଯଦି ଚାଉଳ ଗୁଡ଼ିକ ପ୍ରଥମେ ଯେଉଁ ଅବସ୍ଥାରେ ରଖାଯାଇଥିଲା ସେପରି ଅଛି କିମ୍ବା କିଛି ଏପଟ ସେପଟ ହୋଇଛି । ଯଦିବା ଚାଉଳ ଗୁଡ଼ିକ କିଛିତ ଏପଟ ସେପଟ ହୋଇଥାଏ, ତେବେ ଉକ୍ତ ସ୍ଥାନ ଗୃହ ନିର୍ମାଣ ପାଇଁ ଅନୁପଯୁକ୍ତ ବୋଲି ବିଶ୍ଵାସ କରିଥାନ୍ତି । ମାତ୍ର ଚାଉଳ ଗୁଡ଼ିକ ଯେପରି ଥୁଆଯାଇଥିଲା ଯଦି ସେପରି ଥାଏ ତେବେ ସେମାନେ ସେ ସ୍ଥାନ ଗୃହ ନିର୍ମାଣ ପାଇଁ ଉପଯୁକ୍ତ ବୋଲି ବିଶ୍ଵାସ କରି ତୁରନ୍ତ ଗୃହ ନିର୍ମାଣରେ ଲାଗିପଡ଼ନ୍ତି । ଏହି ଶୁଭା ଶୁଭ ପରୀକ୍ଷା କାର୍ଯ୍ୟ ବ୍ୟକ୍ତିଗତ ଘର ନିର୍ମାଣ ପାଇଁ ଗୃହସ୍ଥାମୀ କରୁଥିବା ବେଳେ ଗ୍ରାମ ବା ବସ୍ତି ବସାଇବା ପାଇଁ ଗ୍ରାମର ଜାମି କରିଥାନ୍ତି ।

ସେମାନଙ୍କ ଗୃହ ତିନି ଗୋଟି କୋଠରୀ ବିଶିଷ୍ଟ । ସାମ୍ବାପଟ ଛୋଟ କୋଠରୀକୁ “ତାପା” କହିଥାନ୍ତି । ଏହାକୁ ବସା ଉଠା ପାଇଁ ବ୍ୟବହାର କରିଥାନ୍ତି । ପଛପଟ ଛୋଟ ଘରକୁ “ଜକ” କହିଥାନ୍ତି । ଏହା ସାଧାରଣତଃ ବହୁସମୟରେ ରଜୋବତି ମହିଳା ଓ ପ୍ରସୂତି





ମହିଳାଙ୍କ ବ୍ୟବହାରରେ ଅସିଥାଏ । ମଝି କୋଠରୀ, ଯେଉଁଟାକି ଘରର ସବୁଠାରୁ ବଡ଼ କୋଠରୀ ତାକୁ ଶୋଇବା, ଜନିଷ ପତ୍ର ରଖିବା, ଏହାର ଗୋଟିଏ କୋଣରେ ପିତୃପୁରୁଷଙ୍କୁ (ତୁମା) ପୂଜା କରିବା ଭଳି କାର୍ଯ୍ୟରେ ବ୍ୟବହାର କରିଥାନ୍ତି । ନୂତନ ଗୃହ ନିର୍ମାଣ ପରେ ଗୃହ ପ୍ରବେଶ ପୂର୍ବରୁ ଘରକୁ ପୂଜାପାଠ କରି ଗ୍ରାମବାସୀଙ୍କୁ ଗୋଟିଏ ଛୋଟ କାଟିଆ ଭୋଜି ଦେଇ ଗୃହ ପ୍ରବେଶ କରିଥାନ୍ତି । ଯଦି କୌଣସି ଘରେ ନିୟମିତ ଭାବରେ ପରିବାରର ଲୋକ ମାନେ ମରୁଥାନ୍ତି, ତେବେ ସେ ଘର ଉପରେ କୌଣସି ଅନିଷ୍ଟକାରୀ ଦେବାଦେବୀଙ୍କର କୋପ ଦୃଷ୍ଟି ପଡ଼ିଛି ବୋଲି କୁଟିଆମାନେ ବିଶ୍ୱାସ କରିଥାନ୍ତି । ଏବଂ ଉକ୍ତ ଘରକୁ କିଛି ବର୍ଷ ପାଇଁ ତ୍ୟାଗକରି ନୂତନ ଗୃହ ନିର୍ମାଣକରି ସେଠାକୁ ପଳାଇଯାନ୍ତି । ମାତ୍ର ଗୃହତ୍ୟାଗ କରିବା ପୂର୍ବରୁ ପ୍ରଥମେ ସେମାନେ ଜାନି କିମ୍ବା କୁଟକା ମଧ୍ୟରେ ଅନିଷ୍ଟକାରୀ ଦେବାଦେବୀଙ୍କୁ ପୂଜାର୍ଚ୍ଚନା ଓ ବଳିଦାନକରି ଶାନ୍ତ କରିବାକୁ ଚେଷ୍ଟାକରିଥାନ୍ତି । ଏହାପରେ ଯଦି ସୁଫଳ ନହୁଏ ତେବେ ସେଗୃହକୁ ତ୍ୟାଗ କରିଥାନ୍ତି ।

## ୮- ରୋଗ ବ୍ୟାଧି ନିରାକରଣ

ରୋଗବ୍ୟାଧିକୁ ନିୟନ୍ତ୍ରଣ କରିବା ପାଇଁ କୁଟିଆ ସମାଜରେ ବେଜୁ ବା କୁଟାକା (ଗୁଣିଆ) ମାନଙ୍କର ଭୂମିକା ଅତ୍ୟନ୍ତ ଗୁରୁତ୍ୱ ପୂର୍ଣ୍ଣ । କୁଟାକା ଯେ କେହି ହୋଇ ପାରିନଥାନ୍ତି । ଯେଉଁମାନେ ଦେବତା ମାନଙ୍କର ଆଶିର୍ବାଦ ଲାଭ କରିଥାନ୍ତି ସେମାନେ କୁଟାକା ଓ ବେଜୁଣୀ (ସ୍ତ୍ରୀ ଗୁଣିଆ) ହୋଇଥାନ୍ତି । କୁଟିଆ ସମାଜରେ ଏମିତି ନିୟମ ନାହିଁ



ଯେ ଗୋଟିଏ କୁଟାକାର ପୁଅ ପୁଣି କୁଟାକା ହେବା ଦରକାର । ମାତ୍ର ଏଥିପାଇଁ ପ୍ରଥମେ ଦେବତାଙ୍କର ଆଶୀର୍ବାଦ ଆବଶ୍ୟକ । କୁଟାକା ମାନେ ଯେ କୌଣସି ପ୍ରକାର ରୋଗ ବ୍ୟାଧିକୁ ଭଲ କରିବା ପାଇଁ ପ୍ରଥମେ ପୂଜିତ ଦେବା ଦେବୀଙ୍କର ନାମ ନେଇ ବିଭିନ୍ନ ପ୍ରକାର ଚେତମୂଳିକା ଛଡ଼ିବୁଟି ରୋଗୀକୁ ଦେଇଥାନ୍ତି ଓ ଆବଶ୍ୟକ ସ୍ଥଳରେ ବଳି ମଧ୍ୟ ଅର୍ପଣ କରିଥାନ୍ତି ।

କୁଟିଆ ସମାଜରେ କୁଟାକା ମାନେ ରୋଗ ବ୍ୟାଧିକୁ କିପରି ଭାବେ ପ୍ରତିରୋଧ କରିଥାନ୍ତି ତାହାର କୋତୋଟି ଦୃଷ୍ଟାନ୍ତ ନିମ୍ନରେ ବର୍ଣ୍ଣିତ ହୋଇଅଛି ।

### କ- ଭୃର

ଜଣକୁ ଭୃର ହୋଇଥିଲେ କୁଟାକା ପ୍ରଥମେ କିଛି ଛଡ଼ି ବୁଟି ରୋଗୀକୁ ଦେବତାଙ୍କ ନାମରେ ଖାଇବାକୁ ଦେଇଥାଏ । ଏହା ଦ୍ଵାରା ଯଦି ଭୃର ଭଲ ନ ହୁଏ, ତେବେ କୁଟାକା ଭୃର ଉଡ଼ାଣ ମନ୍ତ୍ର ପୂଜି ଭୃର ଉଡ଼ାଣ କରିଥାନ୍ତି । ଦେବତାମାନଙ୍କର ନାମ ନେଇ ମନ୍ତ୍ର ପୂଜୁଥିବା ସମୟରେ ମଝିରେ ମଝିରେ ରୋଗୀର ମୁହଁକୁ ଗୋଟିଏ ଲେଖାଏଁ ପୁଙ୍କା ମାରି ହାତରେ ଆଙ୍ଗୁଠି ସାହାଯ୍ୟରେ ଟିପା ମାରୁଥାନ୍ତି ।

### ମନ୍ତ୍ର

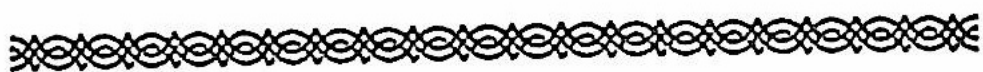
ସୁରୁପେନ୍, ଧରତି ପେନ୍, ମାଲାପେନ୍, ଆଡ଼ାବାଇ, କାଲି ସୁତରା ବେରାପେନ୍, ବୁଟି ପେନ୍, ଗଞ୍ଜି ପେନ୍, ରାକାସି



ଯେନୁ, ମାଉଲିଯେନୁ, ପ୍ରଭୃତିଙ୍କ ନାମ ଧରି ୩ ଥର ପୂଜିଥାନ୍ତି ।  
 ଏହା ଦ୍ଵାରା ରୋଗୀ ଭଲ ହୋଇ ଯାଇଥାଏ । ଯଦି ଭଲ ନହୁଏ,  
 ତେବେ କେଉଁ ଦେବତା ଲାଗିବା ଦ୍ଵାରା ଏପରି କ୍ଷର ହେଉଛି ବୋଲି  
 କୁଟା ପରାମର୍ଶ ଦେଇଥାନ୍ତି । କେଉଁ ଦେବତା ଲାଗିଛି ଜାଣିବା ପାଇଁ  
 ଗୋଟିଏ ପରୀକ୍ଷା କରିଥାନ୍ତି । ଏଥିପାଇଁ ସେ ଗୋଟିଏ କୁଳା ଆଣି  
 ସେଥିରେ ବିଭିନ୍ନ ଦେବତାଙ୍କ ନାମକୁ ଧରି ଦୁଇଟି ଲେଖାଏଁ ଚାଉଳ  
 ଫିଙ୍ଗିଥାନ୍ତି । କୁଳା ଭିତରେ ଯେଉଁ ଦୁଇଟି ଚାଉଳ ଯୋଡ଼ିହୋଇ ରହିବ  
 ସେହି ଦେବତା ଗ୍ରାସିଛି ବୋଲି ଜଣା ପଡ଼ିଥାଏ । ଉକ୍ତ ଗ୍ରାସିଥିବା  
 ଦେବତା କ'ଣ ବଳି ପାଇଲେ ଯିବ ତାହା କୁଟାକା ସଙ୍ଗେ ସଙ୍ଗେ  
 ଜଣାଇଥାଏ । କୁଟାକା ଦେବତା ମାଗିଥିବା ଘୁଷୁରି/ପାରା/ବୋଦା/  
 କୁକୁଡ଼ା ସହିତ ପୂଜା ସାମଗ୍ରୀ ଧରି ଗ୍ରାମ ବାହରେ ଦୋଳକି  
 (ଗିରିଦେଢ଼ା)ରେ ଉକ୍ତ ଦେବତାଙ୍କ ନାମରେ ପୂଜା କରି ବଳି ଦାନକଲେ  
 ରୋଗ ପରିଦିନ ସକାଳକୁ ନିଶ୍ଚିତ ରୂପେ ଭଲ ହୋଇଥାଏ ବୋଲି  
 କୁଟିଆମାନେ ବିଶ୍ଵାସ କରିଥାନ୍ତି ।

ଖ- ଦେହବିକ୍ଷା କିମ୍ବା ରକ୍ତ ପିଣ୍ଡୁକା ହୋଇଥିଲେ

ଏପରି କ୍ଷେତ୍ରରେ କୁଟାକାର ଚିକିତ୍ସା ପଦ୍ଧତି ଅତି ଚମତ୍କାର  
 ହୋଇଥାଏ । ରୋଗୀର ଯେଉଁ ସ୍ଥାନରେ ରକ୍ତ ପିଣ୍ଡୁକା ହୋଇ ବିକ୍ଷା  
 ହିଟିକା କରୁଥାଏ, ସେଠାରେ କୁଟାକା ଗୋଟିଏ କାଣ୍ଡଶର ଅଗ୍ରଭାଗକୁ  
 ରଖି ଶରର ଅଧାରେ ମୁହଁଲଗାଇ ଠାକୁରଙ୍କ ନାମନେଇ ଜମାଟ ରକ୍ତ  
 କୁ ଶୋଷି ପାଟିବାଟେ ବାହାର କରିଥାଏ । ମାତ୍ର ରୋଗୀର କୌଣସି



ଠାରେ କ୍ଷତ ହୁଏ ନାହିଁ । ଏପରି କରିବା ଦ୍ଵାରା ରୋଗୀର ଫୁଲା ଓ ବିକ୍ଷା ଛିଟିକା ଶୀଘ୍ର ଉପଶମ ହୋଇଥାଏ ବୋଲି କୁଟିଆ ମାନେ ବିଶ୍ଵାସ କରିଥାନ୍ତି ।

### ଗ- କୃଷ୍ଣରୋଗ

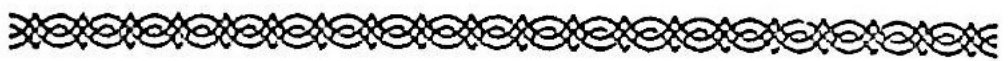
କୃଷ୍ଣ ରୋଗକୁ ଭଲ କରିବା ପାଇଁ କୁଟାକା ପ୍ରଥମେ କାଣ୍ଡଶର ମୂଳକୁ ରୋଗୀର କ୍ଷତ ସ୍ଥାନର ଉପରି ଭାଗରେ ଆସ୍ତେ ରଖି ଶରର ଅଧାରେ ମୁହଁ ଲଗାଇ କଳାକଳା ପୋକ କୁ ବାହାର କରିଥାନ୍ତି । ରୋଗୀମରା ଗଛର ଛାଲିକୁ କ୍ଷତ ସ୍ଥାନରେ ବାଟିକରି ଲଗାଇଥାଏ । ଦ୍ଵିତୀୟ ଥର କୁଟାକା ଗୋଟିଏ କୁକୁଡ଼ାର ନଖ ଆଙ୍ଗୁଠି କାଟି କ୍ଷତ ସ୍ଥାନରେ ଲଗାଇ ଦେଲେ ରୋଗୀ ନିଶ୍ଚିନ୍ତ ରୂପେ ଆରୋଗ୍ୟ ଲାଭ କରିଥାଏ ବୋଲି କୁଟିଆ କୁଟାକା ଠାରୁ ପ୍ରକାଶ ।

### ଘ- ଦାନ୍ତରୋଗ

କାହାରିକୁ ଏପରି ରୋଗ ହୋଇଥିଲେ କୁଟାକା ପୂର୍ବ ପକ୍ଷଟି ଅନୁସାରେ କାଣ୍ଡ ଶର ଗାଲ ବାହାର ଅଂଶରେ ଲଗାଇ ପୋକ ବାହାର କରି “ଡ଼ିଣ୍ଡିକିଆ” ଗଛର ଚେରକୁ ବାଟି ଦାନ୍ତରେ ଚୋବେଇ ଖାଇବାକୁ ଦେଇଥାଏ ।

### ଙ- ପେଟ କାମୁଡ଼ା (ପେଟଦୁକା)

ପେଟର ବାହାର ଅଂଶରେ ଶରମୂଳକୁ ରଖି ପୂର୍ବ ପକ୍ଷଟି ଅନୁସାରେ କୁଟାକା ଝିଙ୍କିକରି ପୋକ ବାହାର କରିଥାନ୍ତି । ରୋଗୀକୁ



“ନାଗବେଳ” ଗଛର ଚେରକୁ ବାଟିକରି ୩/୪ ଥର ଖାଇବାକୁ ଦେଲେ ଯେତ ବ୍ୟଥା ରୋଗ ଭଲ ହୋଇଥାଏ ।

ଚ- ଘରେ ଦେବତା ଲାଗି ବହୁତ ଲୋକ ମଲେ (ପେନୁ ସରଓଜାଡେ)

ଏହାର ପ୍ରତିକାର ପାଇଁ କୁଟାକା ପ୍ରଥମେ ତାର ଆଜ୍ଞାବାହୀ ପୂଜିତ ଦେବତାମାନଙ୍କ ନାମକୁ ଧରି ଡାକିଥାନ୍ତି । ଏହି ଦେବତାମାନେ ହେଉଛନ୍ତି ଲାଦେଢ଼ି, କାରାମାର, ନଚାଦଜା, ତାଡ଼ଜା, ପିଚୁପାଡ଼ା, କୁଟୁକାଡ଼ୁ, ସାରାଜା ସାହୁ, ପିଚୁ ସାରୁଜା, ସିଂଗ୍ ଲୁଲୁ ଓ ତୁଳୁରୁ କମ୍ପୁ । ଏହି ଦେବତା ମାନଙ୍କୁ ଡାକିବା ଦ୍ଵାରା କେଉଁ ଦେବତା ଗ୍ରାସିଛି, ସେ ସମ୍ବନ୍ଧରେ କହିଥାନ୍ତି ।

ଘରେ ଗ୍ରାସିଥିବା ଦେବତାମାନେ ହେଲେ ମରଡ଼ି ପେନୁ, କାମାଆତା ଓ ଠାକୁରାଣୀ । କୁଟାକା ଏମାନଙ୍କୁ ପଚାରିଥାନ୍ତି “ତୁ କାହିଁକି ଏ ଘରେ ଗ୍ରାସିଛୁ ଓ କ’ଣ ଦେଲେ ଯିବୁ” । ମୋତେ ଅମକ ଦେଲେ (ବୋଦା/କୁକୁଡ଼ା/ପାରା/ଗୁସୁରି) ମୁଁ ଏ ଘର ଛାଡ଼ି ଚାଲିଯିବି ବୋଲି କହିଥାନ୍ତି । ଏହା ପରେ କୁଟାକା (ବେଜୁ) ଗ୍ରାମ ବାହାରେ ଦୋ ଛକିରେ ପୂଜା ଅର୍ଚ୍ଚନା କରି ମାଗି ଥିବା ଜୀବକୁ ବଳିଦାନ କଲେ ଘରୁ ଦେବତା ଦୂର ହୋଇଥାଏ ।

ଛ- ବାନ୍ତି

କାହାରିକୁ ବାନ୍ତି ହେଉଥିଲେ କୁଟାକା (ବେଜୁ) ତାର ପୂଜିତ ଆରାଧ୍ୟ ଦେବତାଙ୍କ ନାମଧରି ରୋଗୀକୁ ୩/୪ ଥର “ନାଗବେଳା”





ଗଛର ଚେରକୁ ବାଟି ପିଇବାକୁ ଦେଲେ ରୋଗୀ ଶୀଘ୍ର ଆରୋଗ୍ୟ  
ଲାଭ କରିଥାଏ ।

ଜ- ହଟାଡ଼ କଟି ରକ୍ତ ବନ୍ଦ ନ ହେଉଥିଲେ

କୁଟାକା ଏଥିପାଇଁ ଠାକୁରଙ୍କ ନାମ ଧରି “ରକ୍ଷଣ” ଗଛର  
ଛେଲିକୁ ଆଣି ଶିଳରେ ବାଟିକରି କ୍ଷତ ସ୍ଥାନରେ ପ୍ରଲେପ ଦେଲେ  
ରକ୍ତସ୍ରାବ ନିମିଷକେ ବନ୍ଦ ହୋଇଥାଏ । ଏବଂ କ୍ଷତସ୍ଥାନ ଶୀଘ୍ର ଶୁଖି  
ଯାଇଥାଏ ।

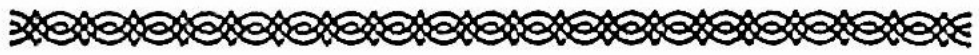
ଝ- ଭାଲୁକାମୁଡ଼ିଲେ

ଭାଲୁ କାମୁଡ଼ା ପାଇଁ କୁଟାକାର ପରାମର୍ଶ ହେଲା କଦ  
(ଗୋଟିଏ ପ୍ରକାର ଶସ୍ୟ) ଏକ କୁଟି ପରିମାଣରେ ଭାତ ରାନ୍ଧି ଭାଲୁ  
କାମୁଡ଼ିବା ସ୍ଥାନରେ ପ୍ରଲେପନ କରିବା । ଏହା ଦ୍ଵାରା ଭାଲୁ କାମୁଡ଼ାରେ  
ସୃଷ୍ଟି ହୋଇଥିବା କ୍ଷତ ସ୍ଥାନ ଶୀଘ୍ର ଶୁଖି ଭଲ ହୋଇଥାଏ ।

ଛ- ସାପ ବିଷ

କାହାରିକୁ ସାପ କାମୁଡ଼ିଥିଲେ ଏହାର ବିଷ କଟାଇବା ପାଇଁ  
କୁଟାକା ଗୋଟିଏ ଛଣ (ଖଡ଼) ଆଣି ତାକୁ ସାତ ଖଣ୍ଡ କରି ମନ୍ତ୍ର  
ଦ୍ଵାରା ପୁଜିଥାନ୍ତି । ରୋଗୀ ଦେହରେ ସାପ ବିଷ ଥିଲେ ଖଣ୍ଡେ ଛଣ  
ବଢ଼ି ଯାଇଥାଏ । ଏହି ବୃଦ୍ଧି ପାଇଥିବା ଅଂଶକୁ କାଟି ପୂନର୍ବାର ମନ୍ତ୍ର  
ପଢ଼ିଥାନ୍ତି । ଯେ ପର୍ଯ୍ୟନ୍ତ ସାପ ବିଷ ନ କଟିଛି, ସେ ପର୍ଯ୍ୟନ୍ତ ଛଣ





ବଢ଼ିଥାଏ । ଏପରି ବାରମ୍ବାର କରିବା ଦ୍ଵାରା ସାପ ବିଷ ସମ୍ପୂର୍ଣ୍ଣ ରୂପେ  
କଟି ଯାଇଥାଏ ଏବଂ ରୋଗୀ ଶୀଘ୍ର ସାପ କାମୁଡ଼ାରୁ ଆରୋଗ୍ୟ  
ଲାଭ କରିଥାଏ ।

